

UNIVERSIDADE FEEVALE
INSTITUTO DE CIÊNCIAS EXATAS E TECNOLÓGICAS

SUELLEN FACCI

HOTEL SPA URBANO

Novo Hamburgo
2016

SUELLEN FACCI

HOTEL SPA URBANO EM CAMPO BOM

Pesquisa de Trabalho de Conclusão de Curso apresentado como requisito parcial à obtenção do grau de Bacharel em Arquitetura e Urbanismo pela Universidade Feevale.

Professores da disciplina: Carlos Henrique Goldman e Geisa Bugs

Professor orientador: Bruno Cesar Euphrasio de Mello

Novo Hamburgo

2016

“Um edifício bom não é aquele que fere a paisagem, mas aquele que faz a paisagem mais bonita do que era antes da construção do edifício.”

Frank Lloyd Wright

SUMÁRIO

| | |
|---|-----------|
| INTRODUÇÃO..... | 6 |
| 1 TEMA..... | 7 |
| 1.1 JUSTIFICATIVA..... | 7 |
| 1.2 HOTEL SPA URBANO..... | 8 |
| 1.3 MERCADO..... | 11 |
| 1.4 PÚBLICO ALVO..... | 12 |
| 2 O MUNICÍPIO E O LOTE ESCOLHIDO..... | 12 |
| 2.1 DADOS GERAIS DO MUNICÍPIO..... | 12 |
| 2.2 O LOTE, SEU ENTORNO E SUAS CARACTERÍSTICAS..... | 15 |
| 2.3 LEVANTAMENTO FOTORÁFICO..... | 19 |
| 3 MÉTODO DE PESQUISA..... | 22 |
| 3.1 PESQUISA BIBLIOGRÁFICA..... | 22 |
| 3.2 ESTUDO DE CASO..... | 24 |
| 3.2.1 Hotel SPA do Vinho..... | 24 |
| 4 PROJETOS REFERÊNCIAS..... | 39 |
| 4.1 REFERÊNCIAS ANÁLOGAS..... | 39 |
| 4.1.1 Aigai SPA..... | 39 |
| 4.1.2 SPA no Parque Verholy..... | 50 |
| 4.2 REFERÊNCIAS FORMAIS..... | 59 |
| 4.2.1 Botanique Hotel SPA..... | 59 |
| 4.2.2 Fasano Las Piedras Hotel..... | 65 |
| 5 PROPOSTA DE PROJETO..... | 70 |

| | | |
|-----|--|-----------|
| 5.1 | INTENÇÕES DE PROJETO..... | 70 |
| 5.2 | PROGRAMA DE NECESSIDADES..... | 72 |
| 5.3 | MATERIAIS E TÉCNICAS CONSTRUTIVAS..... | 74 |
| | 5.3.1 Laje Nervurada..... | 75 |
| | 5.3.1 Cobertura Verde..... | 76 |
| 6 | LEGISLAÇÃO MUNICIPAL E NORMAS TÉCNICAS BRASILEIRAS..... | 78 |
| | 6.1 LEGISLAÇÕES MUNICIPAIS..... | 78 |
| | 6.1.1 Plano diretor Municipal de Campo Bom..... | 78 |
| | 6.1.2 Código de edificações de Campo Bom..... | 78 |
| | 6.2 NORMAS TÉCNICAS BRASILEIRAS..... | 78 |
| | 6.2.1 NBR 9050/2004 – Acessibilidade a edificações..... | 78 |
| | 6.2.1.1 Sanitários e vestiários..... | 79 |
| | CONCLUSÃO..... | 81 |
| | REFERÊNCIAS BIBLIOGRÁFICAS..... | 82 |
| | APÊNDICE..... | 86 |
| | APÊNDICE A..... | 86 |

INTRODUÇÃO

Esta pesquisa de Trabalho Final de Graduação do Curso de Arquitetura e Urbanismo, da Universidade Feevale, reunirá informações para o futuro projeto de um Hotel SPA Urbano. Ele será implantado na cidade de Campo Bom, localizada na Região do Vale dos Sinos.

A escolha da cidade deveu-se à sua localização. A cidade de Campo Bom e as de seu entorno não contam com opções de serviços desta natureza para uso da população em seu dia a dia. Este é um segmento que vem crescendo muito nos grandes centros urbanos, onde as pessoas procuram alternativas de relaxamento devido à correria e estresse que enfrentam.

Para o lançamento do partido arquitetônico, que será desenvolvido no próximo semestre, será pesquisado o lote e o seu entorno, o regime urbanístico do município, referências análogas e formais ao tema, juntamente com o programa de necessidades, de forma que ajudem no desenvolvimento do projeto.

O Hotel SPA Urbano tem como finalidade proporcionar lazer, tranquilidade e descanso para quem busca uma opção diferenciada de relaxamento. Seu programa acolherá usos diurnos, noturnos e hospedagem. O lote escolhido para sua implantação fica situado bem no centro da cidade, justamente para facilitar o acesso de quem reside nela ou nas cidades vizinhas.

Sendo assim, esta pesquisa contribuirá para a elaboração do Trabalho Final de Graduação, baseando-se nos estudos de viabilidade da proposta para o local escolhido, juntamente com os estudos de análises e tendências de mercado.

1 TEMA

Neste capítulo será abordado o crescimento dos SPAs Urbanos no Brasil. Seu significado, os variados tipos de tratamentos e o que cada um proporciona. Ao final do capítulo falaremos sobre o mercado e a classificação dos SPAs juntamente com o público alvo.

1.1. JUSTIFICATIVA

Sinônimo de saúde, prazer, conforto e bem estar, o SPA Urbano é um local de tranquilidade em meio à agitação do dia a dia. Ao contrário dos SPAs tradicionais onde o paciente fica internado por alguns dias em um local afastado, o SPA Urbano permite sessões de terapias sem precisar abrir mão das atividades cotidianas (SEBRAE, 2011).

Segundo informações de Silva (2012), a origem da palavra SPA é conhecida. Tem origem no nome de uma cidade localizada na Bélgica, chamada Spa. Significa “Salute per aqua” (saúde pela água).

No momento em que vivemos, podemos observar que a correria pela busca do sucesso financeiro ou pelo crescimento profissional e pessoal tem elevado o nível de estresse entre homens e mulheres. Como alternativa para atenuar este problema é que os SPAs tem sido buscados.

O consumidor do SPA Urbano é formado principalmente por pessoas que se preocupam com a sua qualidade de vida, isto é, buscam em seus serviços opções de relaxamento corporal e mental (SEBRAE, 2011). A busca por terapias para relaxamento vem crescendo gradativamente. Hoje, as pessoas não buscam o SPA apenas para emagrecimento e sim para relaxamento e até mesmo terapias estéticas (ASSOCIAÇÃO BRASILEIRA DE CLÍNICAS E SPAS, 200?).

Conforme o Artigo de Dellecave e col. (2010) cada vez mais as pessoas buscam alternativas que proporcionam saúde e bem estar para o corpo e a mente. A vaidade entre homens e mulheres contribuiu para que este segmento de estética e beleza crescesse muito nos últimos anos.

É necessário notar que o mercado de SPAs brasileiro tem se desenvolvido rapidamente. Com aproximadamente 25 anos de existência no país, este segmento tem apresentado significativa expansão em suas mais variadas modalidades – SPA

Urbano, de passeio, SPA Hotel, Day SPA, etc. A crescente atenção que é dispensada aos tratamentos corporais e de saúde não é a única causa deste desenvolvimento. Ele se deve também aos diversos benefícios trazidos por cada um dos mais variados serviços encontrados em um SPA (ASSOCIAÇÃO BRASILEIRA DE CLÍNICAS E SPAS, 200?).

O mercado atual de SPAs no Brasil encontra um grande apoio dos mais diversos segmentos de interesse: médicos, fisioterapeutas, clientes, empresários, indústria de produtos e cosméticos, mídia em geral etc. Sua representatividade tem demonstrado a importância que cada um dos serviços disponibilizados por um SPA possui (ASSOCIAÇÃO BRASILEIRA DE CLÍNICAS E SPAS, 200?).

Contrariamente aos tempos mais antigos, onde existia somente a preocupação com o tratamento das doenças e males ao organismo, a prevenção a doenças vem sendo vista como um elemento essencial para o bem-estar do corpo humano. Isso enfatiza a importância dos SPAs dentro da sociedade atual. E é com base neste quadro que observamos o grande crescimento do mercado de SPAs no Brasil (ASSOCIAÇÃO BRASILEIRA DE CLÍNICAS E SPAS, 200?).

1.2. HOTEL SPA URBANO

Quando falamos em SPA logo nos lembramos de tratamentos de bem estar. Hoje, a maioria dos bons e luxuosos hotéis possui um SPA, onde os hóspedes podem desfrutar de relaxamentos e tratamentos estéticos.

O Brasil está em terceiro lugar no ranking de consumo de produtos estéticos, atrás apenas de Estados Unidos e China. Dados da Associação Brasileira da Indústria de Higiene Pessoal, Perfumaria e Cosméticos (2015) mostram que o setor teve um crescimento médio de 10% ao ano nas últimas duas décadas, chegando a faturar R\$ 43,2 bilhões em 2014.

Segundo estudos de mercado promovidos pela Associação Brasileira de Clínicas e SPAs (200?) por mais que existam diversas regiões brasileiras com um número significativo de SPAs de Destino, são os Day SPAs e os SPAs Hotel que vêm apresentando o maior crescimento, como também o maior número de estabelecimentos. A concentração desses SPAs encontra-se nas grandes metrópoles, onde este tipo de serviço tem maior força entre a população.

Entre as cidades consideradas grandes balizadoras de tendências e inovações desse mercado, seja por suas técnicas diferenciadas ou equipamentos de última geração, estão São Paulo, Rio de Janeiro, Belo Horizonte e Brasília. Diferente dos SPAs de Destino, onde sua maioria encontra-se concentrada nos estados de São Paulo, Minas Gerais e Rio Grande do Sul (ASSOCIAÇÃO BRASILEIRA DE CLÍNICAS E SPAS, 200?).

Os tratamentos e terapias corporais disponíveis nos SPAs são variados. Nesta pesquisa, o tema é um Hotel SPA Urbano, com possibilidade de uma breve permanência por parte do paciente. Sendo assim, serão disponibilizados tratamentos e terapias de curta duração ou pacotes que possam ter uma duração de um ou dois dias, de acordo com a disponibilidade da pessoa.

Como se trata de um Hotel SPA Urbano, o empreendimento oferecerá ainda serviço de restaurante e academia para aquelas pessoas que procuram um ambiente mais sossegado para relaxamento e descanso no final do dia.

Todos os tratamentos e terapias corporais devem ser feitos e acompanhados por pessoas capacitadas da área da saúde. Logo, haverá ainda espaços necessários aos funcionários.

Os tratamentos disponibilizados no Hotel SPA Urbano serão as terapias corporais e as hidroterapias. As terapias corporais englobam tratamentos mais relaxantes e estéticos, proporcionando o bem estar tanto físico como mental. Abaixo, estão expostos os tipos de terapias corporais segundo o SPA Terapia do Corpo (2014) são eles:

- **Shiatsu:** é uma técnica tradicional milenar japonesa que utiliza a pressão dos dedos, mãos e cotovelos para a liberação da musculatura, atuando direto nos pontos de energia vitais do corpo. É indicada para relaxamento, dores na coluna, enxaqueca, cansaço físico e tensão muscular. Tem uma duração aproximada de 60 minutos.
- **Reflexologia:** é uma técnica de massagem realizada nos pontos reflexos dos pés. É indicada para relaxamento, alívio de membros inferiores, enxaquecas, problemas digestivos e até aqueles de ordem emocional como depressão e ansiedade. Tem duração aproximada de 30 minutos.

- **Ayurvédica:** é uma técnica de massagem profundamente relaxante que atua no campo físico e energético, tendo a função de purificação e manutenção da saúde corporal. Tem como objetivo restaurar o bem-estar físico, mental, energético e emocional. A massagem ayurvédica age nos sistemas linfático, circulatório e energético, contribuindo na cura das principais doenças. Tem duração aproximada de 60 minutos.
- **Relaxante:** é uma técnica que se tornou clássica por se adequar tanto as necessidades terapêuticas quanto as necessidades de relaxamento. Seus movimentos são lentos e rítmicos, promovendo um efeito calmante para todo o corpo e mente. Utiliza óleo vegetal ou creme. Indicado para relaxamento, alívio do estresse e melhora do sistema circulatório. Tem duração aproximada de 60 minutos.

A Hidroterapia é simplesmente a utilização de água, gelo ou vapor para fins de cura. Ela tem sido usada durante séculos para relaxamento e alívio de sintomas. Ela pode ser de vários tipos. Abaixo, estão expostos alguns tipos. Conforme Cuidados Mil (2013) são eles:

- **Piscinas:** O exercício na água tem muitos benefícios. A água quente pode ajudar a relaxar as articulações rígidas e ajudar o movimento. A fluidez da água suporta o corpo e causa menos tensão nas articulações. A água também oferece resistência, o que ajuda a aumentar a força muscular. Terapia aquática, ou fisioterapia em uma piscina, pode beneficiar pessoas com artrite e algumas deficiências. Também pode ser utilizada após a colocação de prótese articular.
- **Vapor:** Saunas e banhos de vapor produzem ar quente. Isto pode relaxar os músculos. Vapor de um umidificador pode ajudar a aliviar pequenas dores de garganta. Vapor de água quente a partir de uma sauna ou banho quente pode aquecer e umedecer o nariz e vias respiratórias.
- **Banhos quentes:** Um banho quente é relaxante.

1.3. MERCADO

Os SPAs são classificados quanto a sua destinação e especialidade. Abaixo, é apresentada sua classificação quanto à destinação, conforme a Associação Brasileira de Clínicas e SPAs (2009):

SPA de Destino: Estabelecimento com estrutura de hospedagem e alimentação que apresente foco integral na promoção do bem-estar e qualidade de vida.

SPA Resort/Hotel: Estabelecimento independente localizado dentro de estrutura fixa de Resorts ou Hotéis, que apresentem serviços de bem-estar e qualidade de vida, lazer e entretenimento.

Day SPA: Estabelecimento sem estrutura de hospedagem localizada em áreas urbanas seja em estrutura própria, shopping centers, centros comerciais ou residenciais.

SPA Passeio: Estabelecimento localizado dentro de estruturas voltadas para entretenimento ou transporte. Incluem estruturas fixas de entretenimento ou veículos de passeio como clubes de campo, golf e praia, clubes de entretenimento, navios, aviões, trens.

Quanto a sua especialidade, os SPAs são classificados, segundo a mesma associação, em (ASSOCIAÇÃO BRASILEIRA DE CLÍNICAS E SPAS, 2009):

SPA Naturista: Estabelecimento voltado para as práticas baseadas na Medicina Naturista, tais como Homeopatia, Fitoterapia, Acupuntura e outros, promovendo a saúde por processos naturais de tratamento e alimentação.

SPA Médico: Estabelecimento que possua objetivos primários médicos ou clínicos visando à promoção da saúde humana e qualidade de vida, apresentando serviços completos na área da estética médica, terapias e tratamentos complementares com atividade física monitorada.

SPA Holístico: Estabelecimento com foco na promoção da saúde humana através de serviços baseados na Medicina Tradicional, direcionadas ao bem estar espiritual e equilíbrio entre corpo, mente e espírito.

SPA Esporte e Aventura: Estabelecimento com serviços voltados para o lazer e entretenimento, com programas de qualidade de vida realizados através de atividades físicas e de exercícios direcionados.

SPA Nutricional: Estabelecimento com o objetivo de orientação nutricional, desintoxicação e reeducação alimentar, apresentando cozinha especializada em alimentação dietética e balanceada bem como outros serviços terapêuticos de promoção da saúde humana.

SPA Estético: Estabelecimento que oferece serviços e tratamentos estéticos faciais e corporais, com filosofia de beleza aliado à saúde e bem-estar, apresentando variedade de equipamentos e mão-de-obra especializada.

SPA Termal: Estabelecimento que proporciona saúde e bem-estar através de tratamentos de hidroterapia e banhos termais, apresentando infraestrutura adequada para tal.

SPA Wellness/Bem Estar: Estabelecimento que proporciona o bem-estar físico, mental e espiritual através de variados programas e serviços especializados, seja através de terapias corporais, banhos ou atividades físicas específicas.

1.4. PÚBLICO ALVO

As terapias descritas acima são procuradas, geralmente, por mulheres que querem algum procedimento estético, ou ainda por pessoas que queiram relaxar. Com a correria do dia a dia, homens, mulheres e casais buscam SPAs Urbanos à procura de momentos relaxantes e terapias estéticas próximas a suas residências.

Segundo informações de Bidigaray (2016), os horários mais procurados são o período da tarde e da noite, turnos contrários aos do trabalho. Os SPAs Urbanos estão sendo mais procurados por quem deseja chegar a casa mais relaxado, e que não precise viajar ou disponibilizar um final de semana para isso.

2 O MUNICÍPIO E O LOTE ESCOLHIDO

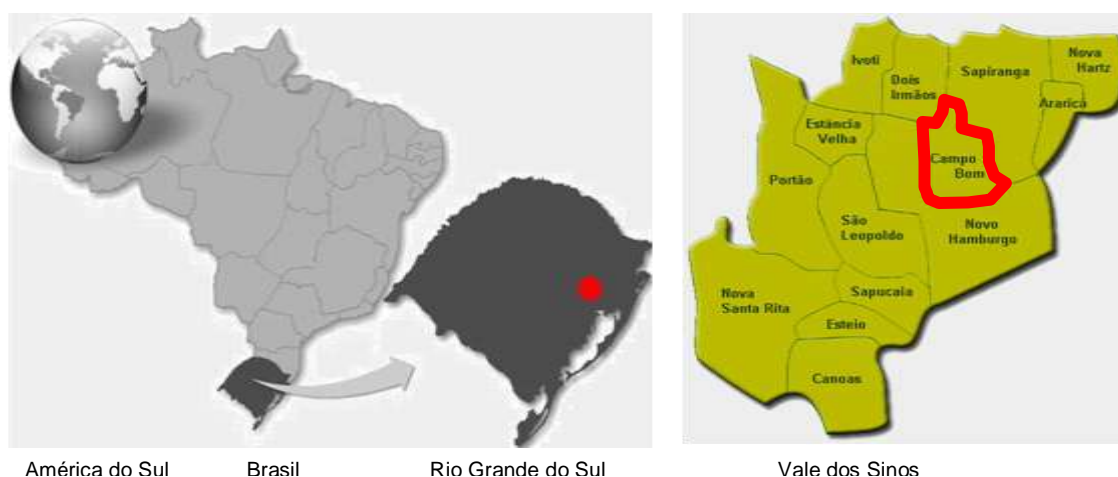
2.1. DADOS GERAIS DO MUNICÍPIO

A origem do nome de Campo Bom se deu devido aos tropeiros que conduziam o gado da Serra Geral para Porto Alegre e São Leopoldo, passando pela

cidade. Aqui eles descansavam embaixo das árvores enquanto o gado pastava nos campos verdejantes (PMCB, 200?).

O Município de Campo Bom situa-se no Vale do Rio dos Sinos, distante cerca de 50Km de Porto Alegre (capital do Estado), com fácil acesso via RS 239, no trajeto que liga a Região Metropolitana a Serra Gaúcha.

Figura 1 – Localização do Vale dos Sinos com a cidade de Campo Bom em destaque na cor vermelho.



Fonte: GOOGLE adaptado pela Autora, 2016.

Campo Bom é uma cidade que se destaca pelas ciclovias, suas festas populares e indústria. Pioneira na exportação de calçado, este segmento se mantém como a principal fonte econômica da região. O Município também se destaca como o maior produtor de mudas de hortaliças do Rio Grande do Sul (IBGE, 2010).

Em Campo Bom, as diferentes manifestações culturais refletem a influência das várias etnias que povoaram esta região. A principal delas é a germânica (PMCB, 20??).

O Índice Firjan de Desenvolvimento Municipal (IFDM) 2015 revela que 96,3% das cidades gaúchas tem nível de desenvolvimento alto ou moderado. Entre as cem melhores do País, 12 são do Rio Grande do Sul. Campo Bom é uma das cidades em destaque como líder no índice geral, seguida por Ivoti, Gramado, Nova Petrópolis e Presidente Lucena (JORNAL NH, 2015).

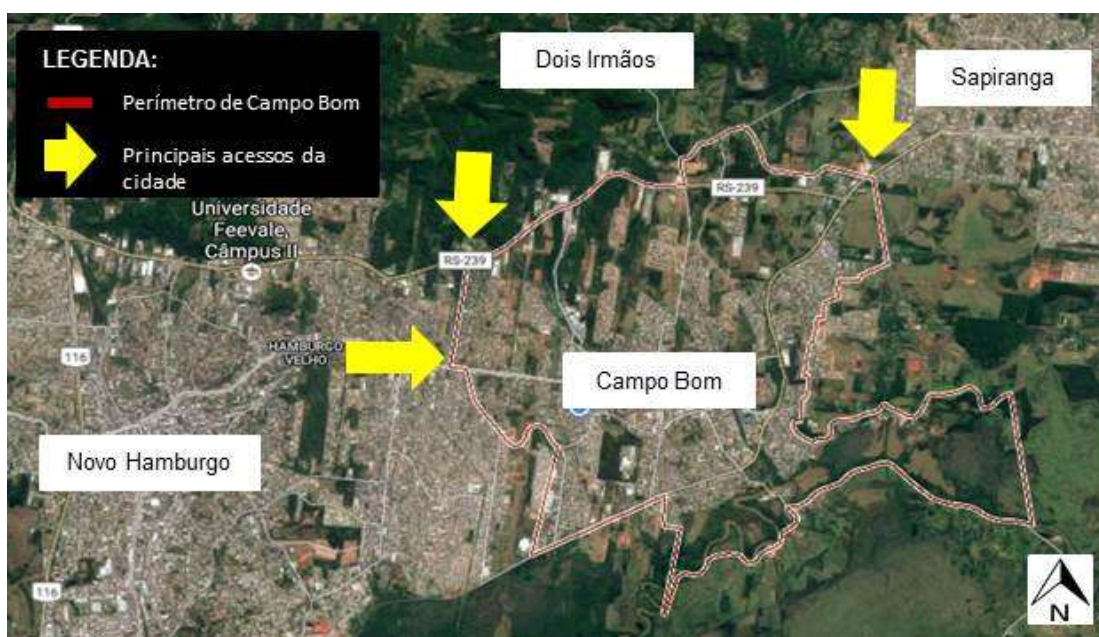
Campo Bom tem uma população – estimada no ano de 2016 – de 64.553 mil habitantes. Possui área da unidade territorial de 60.510 mil km², com densidade demográfica, em 2010, de 992.79 mil hab/km² (IBGE, 2016).

Na década de 1970, com o crescimento das indústrias de calçado, houve um grande movimento de migração de outros municípios, trazendo descendentes de outras etnias. O município foi perdendo, assim, aos poucos, suas características da influência alemã. O apego às tradições gaúchas também se fazem presentes através dos rodeios campeiros realizados pelos CTGs Campo Verde, M'Bororé, Palanques da Tradição e Guapos do Itapuí (WIKIPÉDIA, 2016).

A cidade conta com um teatro e duas salas de cinema com moderna infraestrutura, no Centro de Educação Integrada de Campo Bom (C.E.I), onde também está localizada a estação rodoviária. A maioria da população da cidade é formada por descendentes de alemães e italianos, mas existe também uma minoria descendente de portugueses, espanhóis e poloneses (WIKIPÉDIA, 2016).

As cidades que fazem divisas com Campo Bom são: ao norte, Dois irmãos e Sapiranga; ao sul, Novo Hamburgo; ao leste, Sapiranga; e a oeste, Novo Hamburgo (PMCB, 201?). Conforme figura 2 abaixo:

Figura 2 – Mapa do perímetro de Campo Bom.



Fonte: GOOGLE MAPAS adaptado pela autora, 2016.

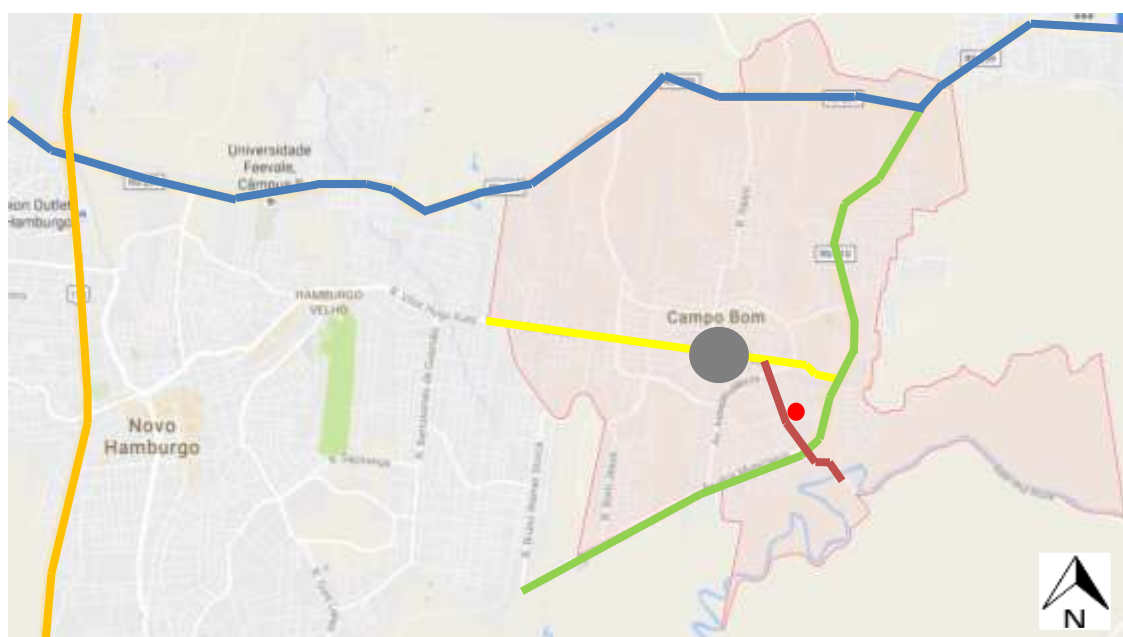
Campo Bom tem um clima mesotérmico subtropical. A temperatura média anual é de 19,5° C e a máxima anual estão entre 38°C e 40°C tendo uma média mínima anual de 14,5° C (PMCB, 20??). Possui vento predominante vindo da região sudeste na maior parte do ano.

Com latitude 29° 40' 44" sul e a longitude 51° 03' 10" oeste, a cidade está a uma altitude de 29 metros acima do nível do mar. É um município que conta com as águas do rio dos Sinos e registra as temperaturas mais altas do estado do Rio Grande do Sul no verão, e até mesmo algumas vezes durante o ano (Wikipédia, 2010).

2.2. O LOTE, SEU ENTORNO E SUAS CARACTERÍSTICAS

O lote escolhido para o projeto do Hotel SPA Urbano encontra-se em um local privilegiado do município de Campo Bom. Localizado na Rua 25 de Julho, no Bairro Bela Vista, bem próximo ao centro da cidade, conforme a Figura 3 abaixo:

Figura 3 – Imagem com as principais rodovias de acesso a cidade e as principais vias de acesso ao lote.



LEGENDA:

- | | |
|---|---|
| ● Lote em estudo | Perímetro da cidade de Campo Bom/RS |
| — BR 116 | — Avenida Brasil |
| — RS 239 | — Avenida Presidente Vargas |
| — RS 010 | Bairro Centro |

Fonte: GOOGLE MAPAS adaptado pela autora, 2016.

Figura 4 – Lote escolhido.



Fonte: Autora, 2016.

Para chegar ao lote escolhido podemos ir pelas principais vias coletoras da cidade, chegando às vias locais e então ao lote (Figura 5).

Figura 5 – Mapa do fluxo viário.



LEGENDA

-  Lote em estudo
-  Vias coletoras
-  Vias locais

Fonte: GOOGLE MAPAS adaptado pela autora, 2016.

O quarteirão é delimitado, ao norte, pela Rua 20 de Setembro, ao sul, pela Rua 25 de Julho, ao leste, pela Rua 7 de Setembro e a Oeste, pela Rua 15 de Novembro. A principal rua de acesso ao lote que futuramente receberá a proposta para o Hotel SPA Urbano é a 25 de Julho (Figura 6).

Figura 6 – Mapa do quarteirão.



Fonte: GOOGLE MAPAS adaptado pela autora, 2016.

O lote escolhido possui área de 3.650,50m², tem um formato regular e topografia plana. Não possui edificações. Comporta o programa de necessidades, de área estimada de 1345,00m², de forma satisfatória. O programa será apresentado mais adiante, no item 5.2 desta pesquisa (Figura 7).

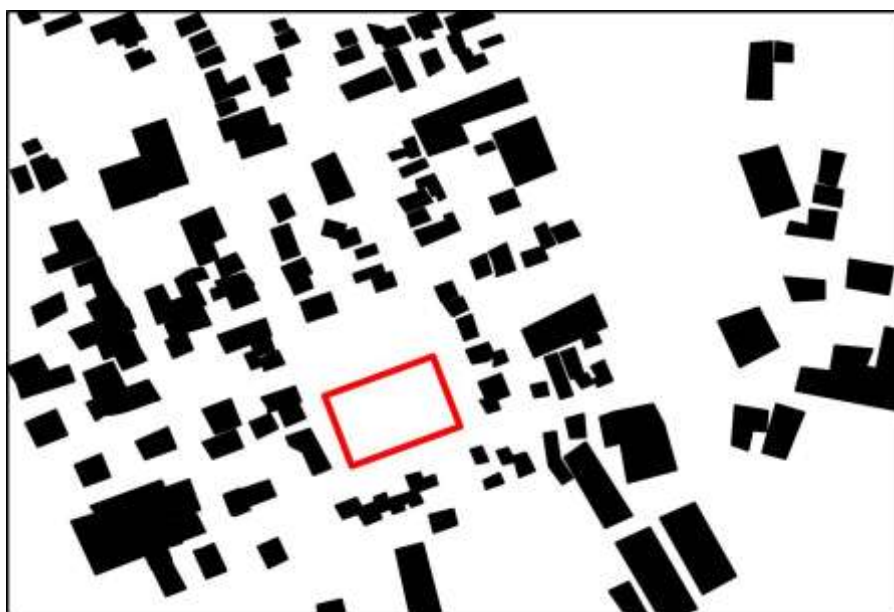
Figura 7 – Dimensões do lote.



Fonte: Autora, 2016.

Abaixo segue o mapa fundo-figura (Figura 8) que demonstra as áreas edificadas e não edificadas no entorno do lote. Com o mapa fundo-figura verificou-se que na parte leste do lote, temos uma área menos consolidada, onde se localiza uma área verde nas margens do Arroio Schmidt. Verifica-se que a parte mais consolidada localiza-se ao norte, sul e oeste, com edificações de um e dois pavimentos, sendo poucas edificações com três ou mais pavimentos. O lote está demarcado em vermelho no mapa fundo-figura.

Figura 8 – Mapa fundo figura.



Fonte: GOOGLE MAPAS adaptado pela autora, 2016.

2.3. LEVANTAMENTO FOTOGRÁFICO

A partir do levantamento fotográfico, podemos observar a localização em que o lote está inserido, juntamente com o seu entorno. Por ser uma zona residencial, temos a presença de poucos comércios próximos ao lote.

Um dos pontos a serem considerados para sua escolha como local de projeto foi o baixo fluxo de veículos. Isto ocasiona pouco ruído externo, o que o torna um local ideal para relaxamento.

Figura 9 – Mapa do lote com as indicações das fotos marcadas por cores



Fonte: GOOGLE MAPAS adaptado pela autora, 2016.

Figura 10 – Foto do terreno tirada na Rua 15 de Novembro.



Fonte: Autora, 2016.

Figura 11 – Foto do terreno tirada a partir da esquina da Rua 15 de Novembro e Rua 25 de Julho.



Fonte: Autora, 2016.

Figura 12 – Foto do terreno tirada a partir da esquina da Rua 25 de Julho e Rua 7 de Setembro.



Fonte: Autora, 2016.

Figura 13 – Foto do terreno tirada na Rua 7 de Setembro.



Fonte: Autora, 2016.

3 MÉTODO DE PESQUISA

Para este trabalho o método de pesquisa foi dividido em pesquisa bibliográfica e o estudo de caso. A pesquisa bibliográfica auxiliou na coleta de dados sobre o tema proposto através de sites e artigos. Com a coleta desses dados, temos informações necessárias que contribuem para o desenvolvimento desta pesquisa e do Trabalho Final de Graduação.

Procurou-se fazer um estudo sobre o SPA, suas terapias e os diversos tipos de direcionamento. Além disso, pesquisas de funcionamento e legislações vigentes também servirão como auxílio para o lançamento do projeto.

Após iniciar a pesquisa bibliográfica, foi feito um estudo de caso no Hotel e SPA do Vinho, em Bento Gonçalves. Nesta visita, ocorrida em 30 de agosto de 2016, foram realizadas as seguintes atividades: a) visita guiada por todo o hotel, identificando pontos positivos e negativos da edificação; b) duas entrevistas semiestruturadas com funcionários do hotel, onde se buscou informações sobre público alvo, funcionalidades, demandas, etc.

A visita ao local foi agendada com o Gerente de Recursos Humanos, Roberval Bidigaray. Ela foi realizada, como referido, no dia 30 de agosto de 2016, das 13h00min às 15h00min. Sendo assim todas as informações citadas a seguir foram fornecidas por ele. Elas são de extrema importância para auxílio e entendimento que possam servir de exemplo para o projeto do Hotel SPA Urbano.

Essas informações contribuíram para agregar um maior conhecimento técnico ao desenvolvimento do projeto, atendendo a todas suas necessidades.

Num segundo momento, foi escolhido o local do lote para a implantação do projeto. Realizou-se uma pesquisa sobre a cidade de Campo Bom, e após definir o lote, foram feitas pesquisas sobre o mesmo, o entorno, as condicionantes do local e o sistema viário da região.

3.1. PESQUISA BIBLIOGRÁFICA

A pesquisa bibliográfica consistiu na busca de informações sobre o tema proposto. Abaixo seguem algumas informações que contribuíram para o desenvolvimento desta pesquisa e auxiliarão no projeto do Hotel SPA Urbano:

Atualmente os SPAs podem ser indicados para inúmeras finalidades: estética e beleza, relaxamento, emagrecimento, desintoxicação, lazer e saúde, os holísticos e os SPAs mistos, encontrados geralmente em resorts (GIACOMOZZI e col., 2008; SIVESTRI e col.2009).

Para um melhor atendimento a estas demandas dos clientes, o SPA tende a possuir uma ampla infraestrutura contando com: estacionamento privativo, recepção, 2 salas de estética facial, 2 salas de estética corporal, 1 sala para recreação, 1 salão de beleza, 3 consultórios médicos, cozinha, restaurante, almoxarifado, 2 banheiros – 1 masculino e 1 feminino – 2 banheiros para funcionários – sendo 1 masculino e 1 feminino - , 3 salas de banho (duchas, banheiras, piscinas térmico infantil e adulto) (SOARES e col., 2008).

A hidroterapia deve ser o ambiente mais amplo do SPA, devido a variedade de tratamentos com água. Como banheira de hidroterapia, ofurô, alguns tipos de duchas em salas individualizadas para mais conforto e privacidade (DELLECAVE e col., 2010).

O projeto do SPA que será realizado na disciplina de TFG terá como proposta o segmento do relaxamento e da estética. Voltado para um público de classe media-alta abrangendo desde adultos a pessoas mais idosas. Além da estrutura dos serviços do SPA, o paciente poderá de hospedar nas acomodações do Hotel (DELLECAVE e col., 2010).

Além desta definição, será incorporada a premissa da sustentabilidade, atributo bastante em voga atualmente. O conceito de construção ecologicamente correta se baseia em um modelo que permita à construção civil propor soluções inteligentes gerando uma economia de recursos finitos e redução de gases emitidos pelos mesmos, atendendo as necessidades do consumidor com uma tecnologia e design modernos, preservando-os para as gerações futuras (SIVESTRI e col., 2009). Este princípio também será utilizado como um componente definidor do público alvo do SPA, que busca um tipo de consumo consciente.

Além das questões ambientais, os SPAs atuais dispõem de dietas adequadas com reeducação alimentar, exercícios físicos personalizados para cada pessoa e terapias que podem ser: terapias alternativas (holísticas), massagens, esfoliação, desintoxicação, musicoterapia, aroma terapia, cromoterapia, horticultura, hidroterapia entre outras (SIVESTRI e col., 2009).

Esta diversidade de critérios – suas finalidades, a sustentabilidade, a dieta, as terapias – materializam-se em vários estabelecimentos com tipologias diferentes. E é a tipologia arquitetônica ao modelo de SPA proposta que buscaremos realizar ao longo do TFG.

3.2 ESTUDO DE CASO

O estudo de caso desta pesquisa foi realizado no Hotel SPA do Vinho, localizado no Vale dos Vinhedos, município de Bento Gonçalves – RS. O estudo de caso foi uma pesquisa auxiliar ao desenvolvimento do presente trabalho. Ele permitiu uma compreensão mais ampla sobre o assunto abordado.

3.2.1 Hotel SPA do Vinho

O Hotel SPA do Vinho está localizado no Vale dos Vinhedos, na cidade de Bento Gonçalves, estado do Rio Grande do Sul. O intuito da visita foi entender melhor como funciona um Hotel SPA, que vai desde a chegada do hóspede até a sua partida, para assim compreender como se relacionam: a maneira como o hóspede é encaminhado; as terapias; os roteiros de atividades, caso o hóspede não queira desfrutar do SPA; o que o Hotel oferece incluso na estadia; ou seja, compreender um pouco mais como é o funcionamento de todo Hotel SPA do Vinho.

Figura 14 – Hotel SPA do Vinho.



Fonte: Autora, 2016.

A proposta de sua implantação no local se deveu à carência na oferta de serviços desta natureza na região. Contudo, o SPA do Vinho não foi pioneiro na oferta de hospedagem e hotel na região da serra gaúcha, já que outras cidades da região já ofereciam este tipo de atividade como, por exemplo, Gramado e Canela.

O Hotel SPA do Vinho iniciou suas atividades como um Hotel SPA Médico. Com o passar do tempo, percebendo que a procura era mais estética e de relaxamento, o Hotel SPA do Vinho foi modificando sua área de atuação. Passou, assim, a oferecer outro tipo de serviço, mais de acordo com a demanda que recebia.

A seguir, serão descritas as impressões acerca da visita que realizada.

O Hotel SPA do Vinho oferece um estacionamento para os hóspedes e um estacionamento misto para hóspedes e funcionários. Um parreiral muito lindo acompanha o visitante desde o portão de entrada até a entrada principal do hotel, com um caminho de curvas sinuosas e de vegetação bem cuidada (Figura 15).

Figura 15 – Estacionamento do Hotel SPA do Vinho.



Fonte: Autora, 2016.

O atendimento em todos os momentos foi excelente e muito prestativo. O Sr. Roberval me acompanhou pelas dependências do Hotel após a entrevista realizada antes da visita às dependências. Ao entrar no Hotel há um imponente hall de acesso (Figura 16) com pé direito duplo. Há, neste espaço, uma biblioteca (Figura 17) disponível para os hóspedes e a recepção (Figura 18).

Figura 16 – Hall do Hotel SPA do Vinho.



Fonte: Autora, 2016.

Figura 17 – Biblioteca do Hotel SPA do Vinho.



Fonte: Autora, 2016.

Figura 18 – Recepção do Hotel SPA do Vinho.



Fonte: Autora, 2016.

Seguindo pela direita, está o restaurante (Figura 19). O cardápio é ala carte e atende tanto os hóspedes como os visitantes. Há ainda um terraço (que também é

utilizado para eventos) no primeiro pavimento (Figura 20) e, no segundo, uma sala de jogos, com acesso pela escada (Figura 21).

Figura 19 – Restaurante do Hotel SPA do Vinho.



Fonte: Autora, 2016.

Figura 20 – Terraço do Hotel SPA do Vinho.



Fonte: Autora, 2016.

Figura 21 – Sala de jogos do Hotel SPA do Vinho.



Fonte: Autora, 2016.

Voltando para a recepção, na parte de trás, há uma das maiores adega do Brasil (Figura 22), com mais de setecentos rótulos entre importados e nacionais, uma sala de degustação e uma sala climatizada para os vinhos e espumantes.

Figura 22 – Adega do Hotel SPA do Vinho.



Fonte: Autora, 2016.

O Hotel possui cento e cinquenta e seis dormitórios. Entre eles são 108 Suítes Regenciais com aproximadamente 32,00m² cada, com opção de cama de casal ou duas camas de solteiro (Figura 23), 24 Suítes, 8 Suítes Príncipe, 13 Suítes Régias, 1 Suíte Marquesa, 1 Suíte Duquesa e 1 Suíte Imperial (Figura 24) que oferece terraço e banheira de hidromassagem (Figura 25). Todos os quartos aparentam ser muito confortáveis, tem um bom tamanho de área, contendo armário, televisão e sofá.

Figura 23 – Suíte Regencial do Hotel SPA do Vinho.



Fonte: Autora, 2016.

Figura 24 – Suíte Imperial do Hotel SPA do Vinho.



Fonte: Autora, 2016.

Figura 25 – Terraço da Suíte Imperial do Hotel SPA do Vinho.



Fonte: Autora, 2016.

Toda a decoração do Hotel remete a algo mais rústico e antigo. A decoração do hotel utiliza muita madeira, tecidos, adornos clássicos. Todos os ambientes são limpos e organizados, tanto de área comum como privada. Nas áreas comuns há áudio com músicas clássicas 24 horas por dia.

O Hotel possui quatro tipos de piscinas com água natural e cada uma delas tem uma temperatura diferente, entre gelada e quente (Figura 26).

Figura 26 – Piscinas do Hotel SPA do Vinho.



Fonte: Autora, 2016.

Além das piscinas, o SPA do Vinho dispõe de duas quadras de tênis (Figura 27), e uma sala para fumante – único local no Hotel em que é permitido fumar (Figura 28).

Figura 27 – Quadras de tênis do Hotel SPA do Vinho.



Fonte: Autora, 2016.

Figura 28 – Sala para fumante do Hotel SPA do Vinho.



Fonte: Autora, 2016.

Após conhecer as dependências do Hotel, o Sr. Roberval me acompanhou até a recepção do SPA (Figura 29), que fica totalmente separado das dependências do Hotel, onde a recepcionista Elisa me apresentou suas dependências e me explicou o funcionamento desde o momento em que o hóspede chega, até o término das terapias.

Figura 29 – Recepção do SPA do Vinho.



Fonte: Autora, 2016.

Ao chegar à recepção temos uma sala de espera. A iluminação é quente com luz baixa, tornando um ambiente mais relaxante e aconchegante para quem chega.

As terapias são agendadas com hora marcada. Se o hóspede não agendou e quer disfrutar das mesmas, será atendido apenas se houver disponibilidade.

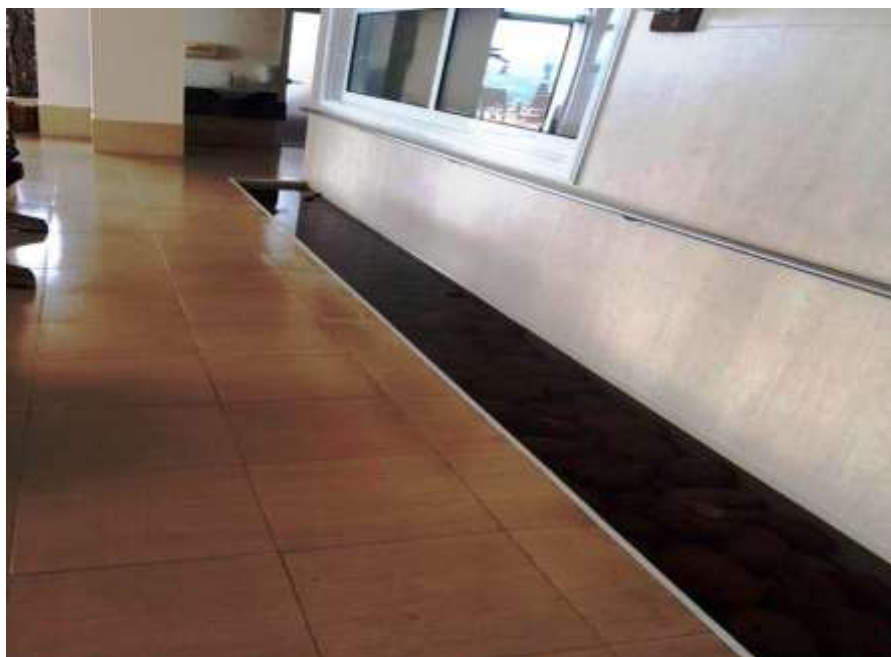
Entrando na parte das dependências do SPA, temos a piscina térmica com água em temperatura de aproximadamente 34°C, que o hóspede pode ficar enquanto não está nas salas de terapias (Figura 30). Em volta da piscina há um caminho de pedras de rio, com água fria (Figura 31) que contorna a piscina. São disponibilizados frutas, cereais e água aromatizada para os hóspedes em tratamentos.

Figura 30 – Piscina do SPA do Vinho.



Fonte: Autora, 2016.

Figura 31 – Caminho das pedras do SPA do Vinho.



Fonte: Autora, 2016.

São disponibilizados pelo SPA os tratamentos com pacotes de sequências de terapias e o ala carte. Entre eles estão os banhos (Figura 32 e 33), esfoliações, envelopamentos, massagens e terapias faciais (Figura 34 e 35).

Figura 32 – Sala de banho do SPA do Vinho.



Fonte: Autora, 2016.

Figura 33 – Sala de banho do SPA do Vinho.



Fonte: Autora, 2016.

Figura 34 – Sala de tratamento do SPA do Vinho.



Fonte: Autora, 2016.

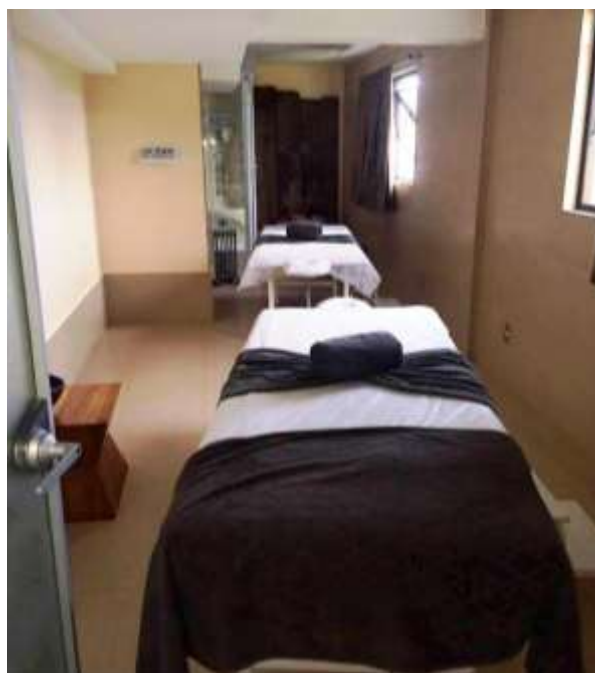
Figura 35 – Sala de tratamento do SPA do Vinho.



Fonte: Autora, 2016.

O SPA também possui salas de tratamentos para casais, ou seja, o casal pode desfrutar das terapias juntos na mesma sala (Figura 36).

Figura 36 – Sala de terapia para casais do SPA do Vinho.



Fonte: Autora, 2016.

O SPA possui dois vestiários: um masculino e um feminino. Todos com cuba, sanitário individual e chuveiro. Todas as salas de terapias possuem o nome de uma uva, já que se trata de um SPA do Vinho. Após a visita no Hotel SPA do Vinho, foi realizada uma comparação entre o Hotel SPA do Vinho e a literatura sobre o tema.

Num primeiro momento achei que o SPA do Vinho fosse mais luxuoso, com ambientes diferenciados, fazendo jus ao nome e valores pago pelas diárias e serviços. O Hotel realmente é belo, tanto sua recepção, o restaurante, os dormitórios Regenciais e as Suítes. Porém o SPA, em minha opinião, tem uma estrutura simples. As exceções são as acima referidas.

A piscina tem mobiliário simples. As salas de atendimento para massagens são “frias”, sem graça, sem nada de atrativo aos olhos. É pintada com cores monótonas e nada aconchegantes. As salas para os banhos de hidromassagem são os mais aconchegantes. Sua decoração tem deques de madeira, sem o piso frio de cerâmica aparente.

Ao fim da visita posso dizer que me decepcionei com a estrutura oferecida pelo Hotel SPA do Vinho. A expectativa com que fui visita-lo era muito maior, devido a grande propaganda que o SPA tem na mídia. Talvez uma reforma que atualizasse sua decoração, usando elementos mais aconchegantes e um toque mais refinado, faria com que a estrutura se apresentasse melhor aos hóspedes e visitantes.

Comparando o interior do SPA do Vinho com as referências citadas no capítulo 4, pude observar que nas referências citadas nesta pesquisa, teve-se um cuidado mais minucioso com o projeto dos interiores. Os projetos referenciais, que serão apresentados a seguir, trazem salas mais aconchegantes, mesmo com o uso de materiais frios como as pedras naturais, pisos cerâmicos ou vidro. Houve ainda, nestes casos, um cuidado na escolha das cores, nos detalhes em madeira, nas fenestraçãoes e zenitais.

Com este levantamento e com as indicações das referências bibliográficas, o projeto para o Hotel SPA Urbano será realizado corrigindo os aspectos negativos encontrados na visita e levando em consideração todos os dados da pesquisa bibliográfica.

4 PROJETOS REFERÊNCIAS

Para melhor entendimento da intenção do projeto pretendido, serão apresentadas neste capítulo as referências análogas e as referências formais.

4.1 REFERÊNCIAS ANÁLOGAS

As referências análogas analisadas neste trabalho servirão para orientar o projeto proposto quanto ao estudo da funcionalidade, programa de necessidades e o partido arquitetônico. Como o projeto se trata de um Hotel SPA Urbano, serão analisados projetos que atendam a ambas as funcionalidades (Hotel e SPA).

4.1.1 Aigai SPA

Localizado na Rua dos Macunis, 397, no Bairro Vila Madalena, na cidade de São Paulo-SP, Brasil. Projetado por Mario Figueroa e pela equipe Figueroa Arquitetos, implantado em um terreno com 750,00m², o Aiga SPA tem área total de 1.200,00m² e foi construído em 2014.

Este SPA foi projetado para ser um refúgio urbano, um lugar de recolhimento, tranquilidade, desconexão e relaxamento. A construção deste lugar busca um equilíbrio e uma quietude geralmente desconsiderados nos ambientes que habitamos cotidianamente (Archdaily, 2015).

Figura 37 – Aigai SPA.



Fonte: ARCHDAILY, 2015.

O muro do empreendimento se sobressai na construção. Se pelo lado de fora aparenta ser fechado e sem passagens, pelo lado de dentro ele transparece um ar de acolhimento, pureza e leveza pelas plantas verdes que o envolvem, criando um espaço de terapias no pátio interno (Figura 38 e 39).

Figura 38 – Muro externo.



Fonte: ARCHDAILY, 2015.

Figura 39 – Muro interno.



Fonte: AIGAI SPA, 2015.

Um dos motivos pelos quais esse projeto foi escolhido como referência análoga, é pela sua intenção projetual. Um projeto minuciosamente elaborado para criar um oásis dentro da cidade de São Paulo, proporcionando aos visitantes um desligamento total da vida lá fora, como mostra a Figura 40 e 41. Além disso, outro ponto positivo são os pátios internos controlados e que transmitem uma sensação de paz e aconchego.

Figura 40 – Espaço para terapias.



Fonte: AIGAI SPA, 2015.

Figura 41 – Espaço para terapias.



Fonte: AIGAI SPA, 2015.

A fachada de concreto aparente é finamente ripado, dando um toque delicado por toda a extensão da fachada. As placas vazadas de aço cortem e aço na cor branco, também dão um detalhe diferenciado na fachada, deixando transpassar a luz (Archdaily, 2015) (Figura 42 e 43).

Figura 42 – Fachada.



Fonte: AIGAI SPA, 2015.

Figura 43 – Fachada.



Fonte: AIGAI SPA, 2015.

Um dos aspectos relevantes deste projeto é o seu pátio interno. Sobre ele, cita o Archdaily, utilizando uma imagem poética de Neruda, argumenta:

Pablo Neruda já tinha escrito sobre a poética do Pátio: “O Pátio é um lugar maravilhoso, é onde a Terra e o Sol se encontram ao meio-dia”, José Luis Borges também o fez, “Pátio, céu canalizado... O Pátio é um declive por onde se derrama o céu em uma casa”. O que torna um pátio um lugar especial passa pela escolha adequada da sua proporção geométrica e pelo sentido integrador ao qual ele é idealizado. (Archdaily, 2015).

Este é outro ponto positivo que o projeto que será proposto no próximo semestre pode incorporar: os pátios internos controlados e que transmitem uma sensação de paz e aconchego. Nas imagens abaixo (Figuras 44 e 45) é possível ver alguns dos pátios do SPA.

Figura 44 – Pátio interno.



Fonte: AIGAI SPA, 2015.

Figura 45 – Pátio interno.



Fonte: AIGAI SPA, 2015.

O acesso ao SPA é feito por uma passarela, que passa ao longo de um espelho d'água, e sobe até a entrada principal, junto ao grande painel de cerâmica (Figura 46). Uma porta de vidro leva à ampla sala de recepção, onde há um pequeno pátio descoberto com um espelho d'água, introduzindo a luz necessária ao ambiente (Archdaily, 2015).

Figura 46 – Entrada principal.



Fonte: AIGAI SPA, 2015.

Com área total construída, de 1.200,00 m², o SPA se distribui em três pavimentos. O pavimento térreo, primeiro pavimento e o subsolo, um pavimento semienterrado utilizado para a garagem e serviços (Archdaily, 2015).

No pavimento subsolo (Figura 47), estão os seguintes itens do programa de necessidades: depósito, vestiários dos funcionários, administração, garagem, reservatórios, copa para os funcionários e o pátio, como demonstra a figura 48.

Figura 47 – Planta baixa pavimento subsolo.



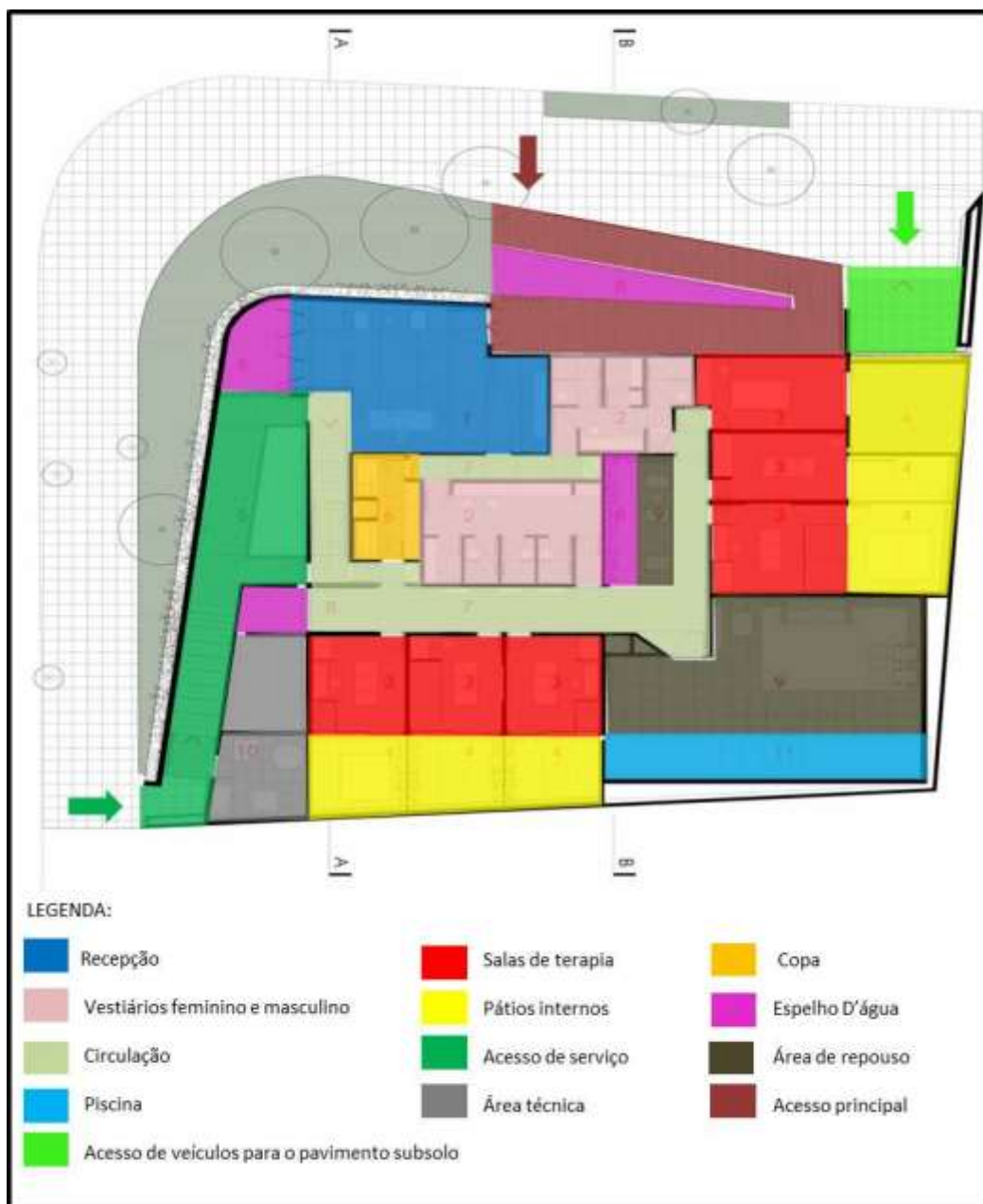
Fonte: ARCHDAILY adaptado pela autora, 2015.

No pavimento térreo, após passar pela área de vestiário de clientes, chega-se aos pátios internos, com áreas de espera e relaxamento, com jardins e espelhos d'água. O maior desses pátios possui uma longa piscina e um amplo espaço protegido e sombreado. Ao todo, são sete salas de tratamento, sendo seis no térreo e uma no piso superior (com entrada independente), onde são oferecidos massagens e banhos especiais (Archdaily, 2015).

No pavimento térreo (Figura 48), estão os seguintes itens do programa de necessidades: recepção, vestiários feminino e masculino, piscina, salas de terapia

(Figuras 49 e 50), pátios internos, acesso de serviço, área técnica, copa, área de repouso e o acesso principal.

Figura 48 – Planta baixa pavimento térreo.



Fonte: ARCHDAILY adaptado pela autora, 2015.

Figura 49 – Sala de terapia.



Fonte: AIGAI SPA, 2015.

Figura 50 – Sala de terapia.



Fonte: AIGAI SPA, 2015.

No primeiro pavimento (Figura 51), estão os seguintes itens do programa de necessidades: área técnica, vestiários feminino e masculino, salas de terapia e piscina.

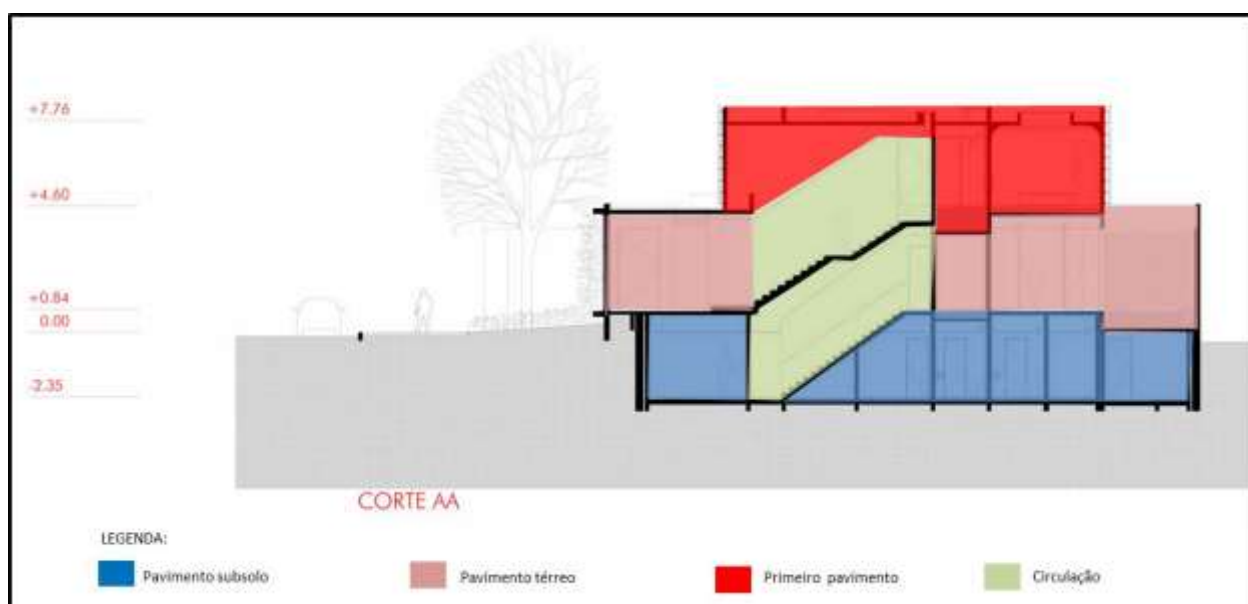
Figura 51 – Planta baixa primeiro pavimento.



Fonte: ARCHDAILY adaptado pela autora, 2015.

O corte da edificação demonstra sua implantação no lote e a ligação entre os pavimentos subsolo, térreo e primeiro pavimento (Figura 52).

Figura 52 – Corte da edificação.



Fonte: ARCHDAILY adaptado pela autora, 2015.

A partir da análise do projeto Aiga SPA, pode-se retirar as seguintes orientações ao projeto de SPA Urbano em Campo Bom que será desenvolvido no próximo semestre: i – pela relação do edifício com a paisagem externa; ii – pela distribuição do programa de necessidades; iii – pela materialidade utilizada; iv – pela utilização dos pátios internos controlados.

4.1.2 SPA no Parque Verholy

Localizado em uma floresta na região de Poltava, na Ucrânia. Projetado por YOD Design Studio, o SPA no Parque Verholy conta com área total construída de 700,00m², construído em 2016. Um edifício característico da arquitetura soviética que foi reconstruído e modernizado (Archdaily, 2016).

A finalidade do SPA era para moradores de cidades vizinhas que quisessem passar as férias em meio à natureza.

Figura 53 – SPA no Parque Verholy.



Fonte: ARCHDAILY, 2016.

Com uma arquitetura discreta e contemporânea, a natureza se sobressai no projeto proposto. Com o intuito de aproximar os hóspedes da natureza, optou-se por materiais sustentáveis e cores suaves (Archdaily, 2016) (Figura 54).

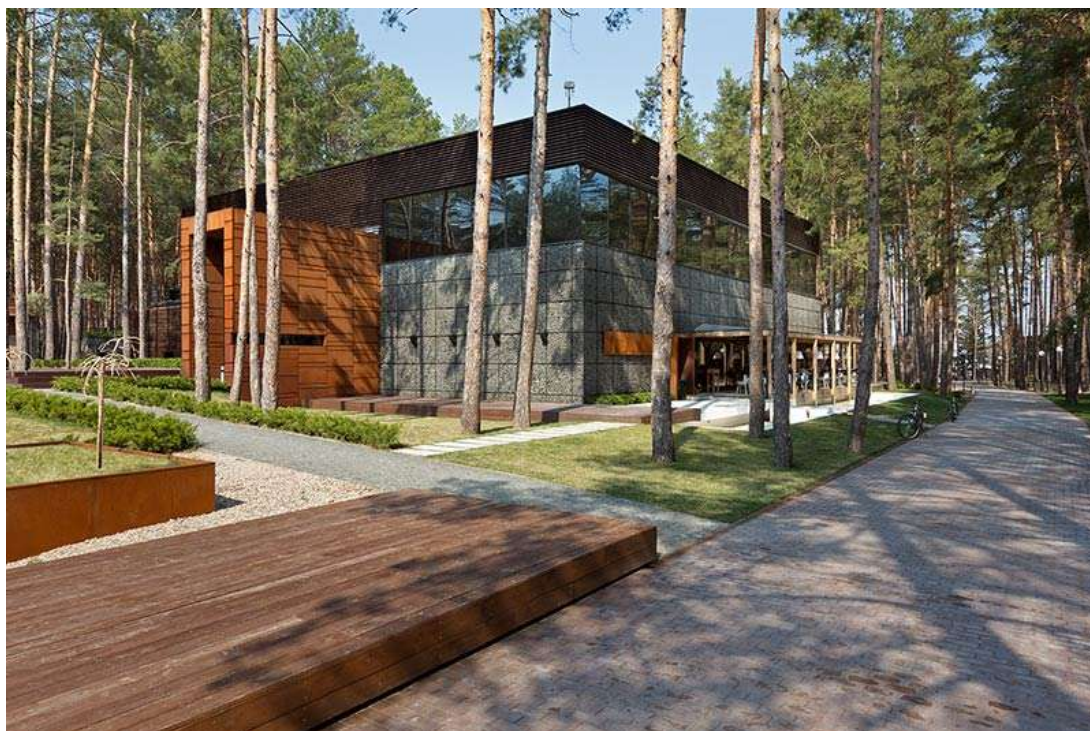
Figura 54 – Fachada.



Fonte: ARCHDAILY, 2016.

Entre os materiais selecionados estão compensado de madeira laminada, aço corten, vidro, painéis laminados, azulejos de grandes formatos para fachadas ventiladas. Nas áreas úmidas, foi aplicado piso antiderrapante e auto nivelante para evitar acidentes (Archdaily, 2016) (Figura 55).

Figura 55 – Fachada.



Fonte: ARCHDAILY, 2016.

Esse projeto foi escolhido como referência análoga, pela escolha da materialidade e pela funcionalidade do SPA.

O edifício possui zoneamento de acordo com as diferentes formas de tratamento e atividades de lazer. Conta com duas piscinas aquecidas, sendo uma para adultos (Figura 56) e uma infantil (Figura 57).

Figura 56 – Piscina para adultos.



Fonte: ARCHDAILY, 2016.

Figura 57 – Piscina infantil.



Fonte: ARCHDAILY, 2016.

O empreendimento conta com um complexo com quartos de hotel (Figura 58), piscinas, sauna (Figura 59), espaços para passear com cavalos, uma sala para conferências (Figura 60).

Figura 58 – Quarto do hotel.



Fonte: ARCHDAILY, 2016.

Figura 59 – Sauna.



Fonte: ARCHDAILY, 2016.

Figura 60 – Sala para conferências.



Fonte: ARCHDAILY, 2016.

Uma espaçosa academia contendo uma grande variedade de equipamentos. Através de janelas panorâmicas, pode-se desfrutar das vistas de uma floresta de pinheiros durante os exercícios (Archdaily, 2016) (Figura 61).

Figura 61 – Academia.



Fonte: ARCHDAILY, 2016.

Próximo à academia, temos um bar (Figura 62) que oferece um cardápio natural para um lanche rápido e um restaurante (Figura 63) (Archdaily, 2016).

Figura 62 – Bar.



Fonte: ARCHDAILY, 2016.

Figura 63 – Restaurante.



Fonte: ARCHDAILY, 2016.

Com um pé direito duplo, a recepção possui uma grande pele de vidro, deixando transparecer o verde da natureza, tornando o ambiente mais acolhedor e aconchegante (Figura 64 e 65).

Figura 64 – Recepção.



Fonte: ARCHDAILY, 2016.

Figura 65 – Recepção.



Fonte: ARCHDAILY, 2016.

Na planta baixa do pavimento térreo do SPA (Figura 66) estão os seguintes itens do programa de necessidades: recepção, vestiários masculinos e femininos, piscinas adultas e infantis, salas de terapias (Figura 67), bar, academia, espaço infantil e administração. No pavimento térreo, após passar pela recepção, o hóspede pode ir para o vestiário, se for utilizar as terapias do SPA, ou diretamente para o bar e academia.

Figura 66 – Planta baixa pavimento térreo.



Fonte: ARCHDAILY adaptado pela autora, 2016.

Figura 67 – Sala de terapia.



Fonte: ARCHDAILY, 2016.

A partir da análise do projeto SPA no Parque Verholy, pode-se retirar as seguintes orientações ao projeto de SPA urbano em Campo Bom que será desenvolvido no próximo semestre: i – pela relação do edifício com a paisagem externa; ii – pela distribuição do programa de necessidades; iii – pela materialidade utilizada; iv – pela utilização dos pátios externos juntamente com a natureza.

4.2 REFERÊNCIAS FORMAIS

4.2.1 Botanique Hotel SPA

Localizado em uma área de Mata Atlântica preservada, na Rua Conde do Pinhal, na cidade de São Carlos, no Estado de São Paulo, Brasil. Projetado por Candida Tabet Arquitetura e pelo Arquiteto Oliver Gohan. Com área de 7.000,00m² construída em 2006, num terreno de 80.000,00m² (Archdaily, 2015).

Figura 68 – Botanique Hotel SPA.



Fonte: ARCHDAILY, 2015.

O Botanique Hotel SPA foi selecionado como referência formal devido a sua composição dos volumes, dando movimento a fachada, e pela proporção da edificação quanto à disposição dos ambientes em relação ao Hotel e ao SPA. Sendo estes aspectos os quais podem ser utilizados no projeto do Hotel SPA Urbano.

Figura 69 – Botanique Hotel SPA.



Fonte: ARCHDAILY, 2015.

O projeto do Botanique é composto por cinco volumes com tamanhos diferentes. Telhados muito inclinados e grandes fachadas de vidro. Pedra ardósia presente tanto no exterior como no interior do Hotel, estruturas com vigas e pilares de madeira de demolição (Archdaily, 2015).

Figura 70 – Sala de estar.



Fonte: ARCHDAILY, 2015.

Figura 71 – Restaurante.



Fonte: ARCHDAILY, 2015.

Todo o complexo consiste em uma edificação com seis quartos, lareiras, banheiros, salas, espaços abertos, restaurante e SPA (Archdaily, 2015). O verde da floresta predominante do entorno cria espaços onde a vegetação invade os espaços abertos, tornando o lugar mais aconchegante, trazendo tranquilidade e paz para quem desfruta do local (Figura 72).

Figura 72 – Sacada.



Fonte: ARCHDAILY, 2015.

Figura 73 – Quarto do Hotel.



Fonte: ARCHDAILY, 2015.

Na planta baixa do pavimento térreo do Hotel (Figura 74) estão os seguintes itens do programa de necessidades: recepção, vestiários masculinos e femininos, salas, restaurante, chocolataria, terraço, biblioteca e a administração. No pavimento térreo, após passar pela recepção, à esquerda temos uma grande sala com uma biblioteca ao lado, e a direita tem os vestiários, o restaurante, a chocolataria e um grande terraço aberto (Figura 75).

Figura 74 – Planta baixa pavimento térreo.



Fonte: ARCHDAILY adaptado pela autora, 2016.

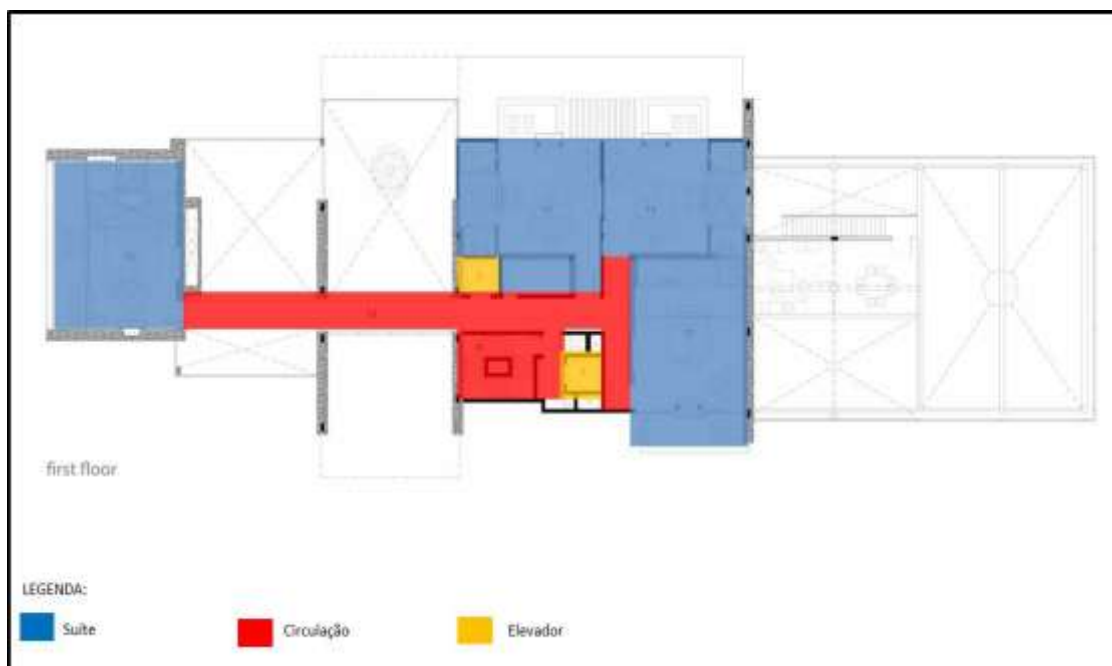
Figura 75 – Terraço.



Fonte: ARCHDAILY, 2015.

Na planta baixa do primeiro pavimento (Figura 76) estão os seguintes itens do programa de necessidades: as suítes adaptadas para o SPA, onde o hóspede recebe os tratamentos no próprio quarto sem precisar se dirigir para outro ambiente (Figura 77).

Figura 76 – Planta baixa primeiro pavimento.



Fonte: ARCHDAILY adaptado pela autora, 2016.

Figura 77 – Quarto do Hotel.



Fonte: ARCHDAILY, 2015.

Na planta baixa do segundo pavimento (Figura 78) tem apenas as suítes adaptadas para o SPA.

Figura 78 – Planta baixa segundo pavimento.



Fonte: ARCHDAILY adaptado pela autora, 2016.

Sendo assim, julga-se que esse projeto trará contribuições como referência formal pelos seguintes motivos: i – Volumetria com movimento; ii – Composição das fachadas com as fenestrações; iii – Materiais utilizados que trazem contraste entre texturas, cores e a natureza.

4.2.2 Fasano Las Piedras Hotel

O Hotel Fasano Las Piedras é um empreendimento construído entre os anos de 2008 e 2010, em Punta del Este no Uruguai. São várias unidades individuais, o SPA, centro equestre e campos de polo em uma ampla área de 480 hectares, composta por uma paisagem dramática e deslumbrante: árida, rochosa e de vegetação esparsa e rasteira (Archdaily, 2012).

O estudo detalhado do programa de necessidades levou à opção por uma implantação das diversas unidades que compõem o complexo, distribuídas como módulos isolados, sobre o terreno (Archdaily, 2012) (Figura 77).

Figura 79 – Fasano Las Piedras Hotel.



Fonte: ARCHDAILY, 2012.

Figura 80 – Unidades individuais.



Fonte: ARCHDAILY, 2012.

Figura 81 – Interior da unidade.

Fonte: ARCHDAILY, 2012.

O volume do SPA é térreo e retangular. Construído em concreto aparente (Figura 82), possui salas de tratamentos alocadas no perímetro da construção, formando um jardim descoberto no centro, o qual se organiza a circulação no seu entorno. A escolha dos materiais e a luz que entra através das aberturas nas paredes contribuem para um clima de serenidade em todos os ambientes (Archdaily, 2012).

Figura 82 – SPA.

Fonte: ARCHDAILY, 2012.

A piscina natural foi instalada na parte mais alta do terreno, com vista privilegiada da paisagem ao redor. Atrás da piscina, localiza-se um container de aço cortem onde se encontram os vestiários e o bar que atendem os hóspedes na piscina (Archdaily, 2012) (Figura 83).

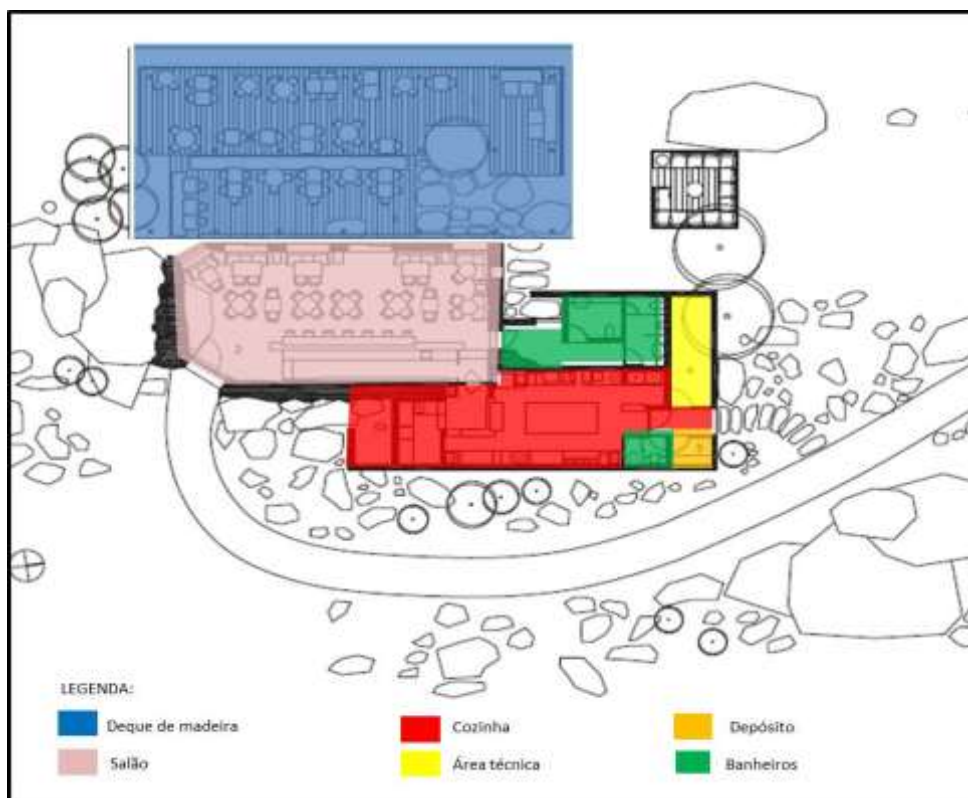
Figura 83 – Piscina natural e o container.



Fonte: ARCHDAILY, 2012.

Na planta baixa do restaurante Fasano, temos os seguintes ambientes do programa de necessidades: salão, cozinha, área técnica, depósito e banheiros (Figura 84).

Figura 84 – Planta baixa do Restaurante Fasano.



Fonte: ARCHDAILY adaptado pela autora, 2012.

São vinte unidades individuais com área entre 80,00m² e 120,00m² (Archdaily, 2012) (Figura 85).

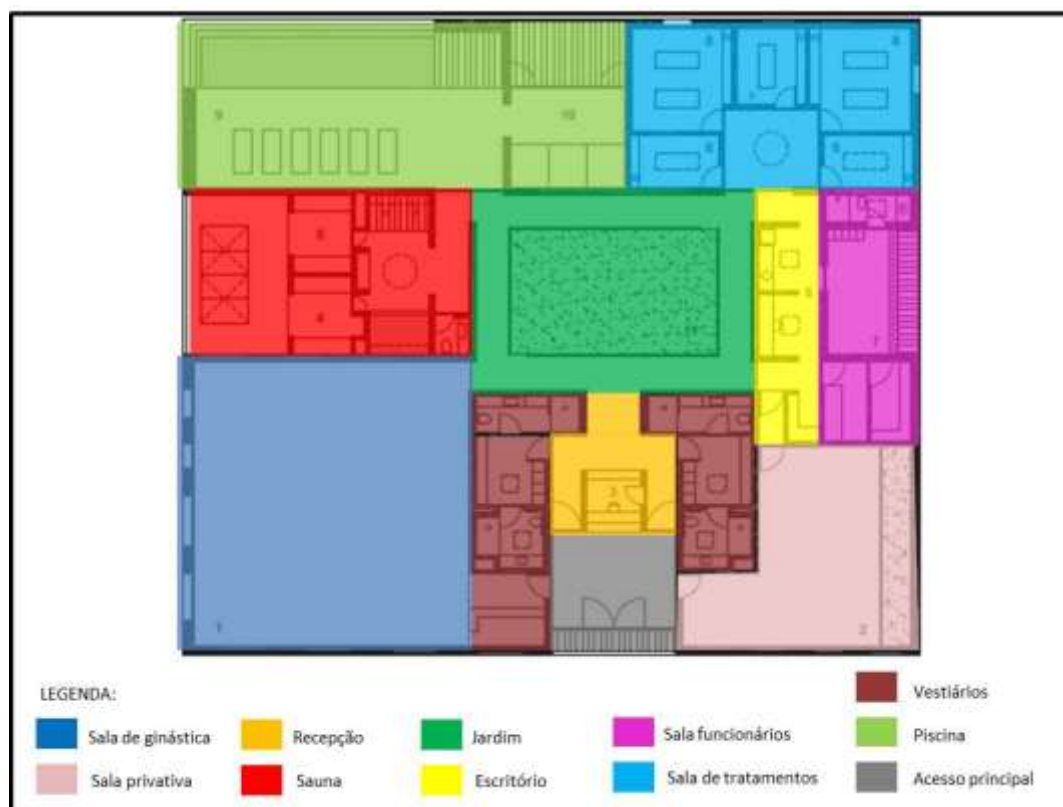
Figura 85 – Plantas baixas das unidades.



Fonte: ARCHDAILY adaptado pela autora, 2012.

Na planta baixa do SPA, temos os seguintes ambientes do programa de necessidades: sala de ginástica, sala privativa, recepção, saunas, jardim central, escritório, sala para funcionários, sala de tratamentos, vestiários e piscina (Figura 86).

Figura 86 – Planta baixa do SPA.



Fonte: ARCHDAILY adaptado pela autora, 2012.

A partir da análise do projeto Fasano Las Piedras Hotel, o temos como referência formal pelos seguintes motivos: i – pela relação do edifício com a paisagem externa; ii – pela planta baixa do SPA bem resolvida; iii – pela materialidade utilizada.

5 PROPOSTA DE PROJETO

5.1 INTENÇÕES DE PROJETO

A proposta de um novo Hotel SPA Urbano na cidade de Campo Bom, tem por objetivo trazer um local de relaxamento para os moradores da cidade e região.

O intuito é projetar um Hotel SPA que seja funcional, priorizando o bem estar, utilizando os métodos conforme a literatura abordada acima. Além disso, proporemos um bom espaço para que o Hotel e o SPA supram as necessidades dos pacientes. Como já foi analisado anteriormente, muitas pessoas procuram por SPAs para desopilarem e relaxarem em meio ao estresse do dia a dia.

O empreendimento será desenvolvido na cidade de Campo Bom. Com horários flexíveis tendo início as 10h00min e término as 00h00min.

Incorporaremos ao programa de necessidades do Hotel SPA Urbano pátios internos e independentes, para que as pessoas se sintam em um lugar que não lembre o tumulto dos centros das cidades.

A proposta inicial do lançamento do partido arquitetônico, será um pátio interno localizado no centro do lote. Nas laterais e nos fundos da edificação, criou-se um recuo de ajardinamento com 6,00 metros de largura, onde serão criados os pátios internos privados, com acesso apenas pelas salas de tratamentos.

Na fachada principal, localizada na Rua 25 de Julho, criou-se um recuo de 11,00 metros, identificando a entrada principal do Hotel SPA Urbano. A edificação proposta atende a metragem do item 5.2 Programa de necessidades, desta pesquisa (Figura 87).

Figura 87 – Lançamento do partido arquitetônico.



Fonte: Autora, 2016.

5.2 PROGRAMA DE NECESSIDADES

O dimensionamento do Hotel SPA Urbano relaciona-se com a quantidade de atendimentos por dia que poderão ser realizados de acordo com um bom atendimento para cada pessoa. Assim o Hotel SPA possuirá um espaço para os tratamentos, hospedagem, restaurante, recepção, salas administrativas e de serviço, piscina, pátios internos e salas para relaxamento.

Na tabela abaixo, seguem os itens que compõem o programa de necessidades:

| SETOR | AMBIENTE | DESCRIÇÃO | EQUIPAMENTOS | ÁREA (m ²) | UNIDADE | FONTE | ÁREA TOTAL (m ²) |
|---|---------------------|--|---|------------------------|---------|--|------------------------------|
| RECEPÇÃO E ADMINISTRAÇÃO | Recepção | Recepção do Hotel SPA Urbano | Balcão, cadeiras, poltronas, mesas | 15,00 | 1 | MANUAL DO ARQUITETO (LITTLEFIELD, 2011). | 15,00 |
| | Almoxarifado | Local de armazenamento de material de escritório | Mesa, cadeira, armário | 5,00 | 1 | Projeto análogo | 5,00 |
| | Depósito | Local de armazenamento de material de limpeza | Mesa, cadeira, armário | 10,00 | 1 | Projeto análogo | 10,00 |
| | Sanitários | Sanitários para a administração e a recepção | Sanitários, lavatórios, mictórios | 15,00 | 2 | MANUAL DO ARQUITETO (LITTLEFIELD, 2011). | 30,00 |
| | Direção | Sala de reuniões e sala do diretor | Mesas, cadeiras, armários | 25,00 | 1 | MANUAL DO ARQUITETO (LITTLEFIELD, 2011). | 25,00 |
| | Sala administrativa | Departamento pessoal | Mesas, cadeiras, armários | 70,00 | 1 | MANUAL DO ARQUITETO (LITTLEFIELD, 2011). | 70,00 |
| | Sala de reuniões | Sala de reuniões para o Hotel e o SPA | Mesas, cadeiras, armários | 30,00 | 1 | MANUAL DO ARQUITETO (LITTLEFIELD, 2011). | 30,00 |
| | Copa | Copa para os funcionários | Bancada, mesa, cadeiras, refrigerador, fogão, pia | 20,00 | 1 | MANUAL DO ARQUITETO (LITTLEFIELD, 2011). | 20,00 |
| | Vestiário | Vestiário para os funcionários | Chuveiro, armário, banco, sanitários, pia | 15,00 | 2 | Projeto análogo | 30,00 |
| | Biblioteca | Local com livros e revistas | Estantes, mesa, poltronas | 10,00 | 1 | Visita de campo | 10,00 |
| ÁREA TOTAL DA RECEPÇÃO E ADMINISTRAÇÃO | | | | | | | 245,00m² |

| SETOR | AMBIENTE | DESCRIÇÃO | EQUIPAMENTOS | ÁREA (m ²) | UNIDADE | FONTE | ÁREA TOTAL (m ²) |
|-----------------|--------------------------------|--|---|------------------------|---------|------------------------------------|------------------------------|
| SERVIÇOS | Lavanderia | Local para armazenamento de toalhas, lençóis | Cestas, armários, mesa, tanque, máquina de lavar e secar, tábua de passar | 15,00 | 1 | PROJETANDO ESPAÇOS (GURGEL, 2002). | 15,00 |
| | Rouparia | Local de armazenamento de toalhas e lençóis | Mesa, cadeira, armário | 15,00 | 1 | Visita de campo | 15,00 |
| | Depósito 2 | Local de armazenamento de produtos da piscina e jardim | Mesa, cadeira, armário | 10,00 | 1 | Visita de campo | 10,00 |
| | ÁREA TOTAL DOS SERVIÇOS | | | | | | 40,00m² |

| SETOR | AMBIENTE | DESCRIÇÃO | EQUIPAMENTOS | ÁREA (m ²) | UNIDADE | FONTE | ÁREA TOTAL (m ²) |
|-------------------|---------------------------------|---|---|------------------------|---------|-----------------|------------------------------|
| HOSPEDAGEM | Quartos de casal | Quarto com capacidade para 2 pessoas | 1 cama de casal, mesa, cadeira, banheiro, frigobar, armário | 12,00 | 5 | Visita de campo | 60,00 |
| | Quartos de solteiro | Quarto com capacidade para 1 ou 2 pessoas | 2 camas de solteiro, mesa, cadeira, banheiro, frigobar, armário | 12,00 | 5 | Visita de campo | 60,00 |
| | ÁREA TOTAL DA HOSPEDAGEM | | | | | | 120,00m² |

| SETOR | AMBIENTE | DESCRIÇÃO | EQUIPAMENTOS | ÁREA (m ²) | UNIDADE | FONTE | ÁREA TOTAL (m ²) |
|--------------------|--------------------------------|---|---|------------------------|---------|----------------|------------------------------|
| RESTAURANTE | Salão | Local para as refeições | Mesas, cadeiras, aparadores, armários | 50,00 | 1 | Projeto formal | 50,00 |
| | Cozinha | Local de preparação das refeições | Mesa, cadeira, armário, fogão, pia, refrigerador, micro-ondas, forno elétrico | 20,00 | 1 | Projeto formal | 20,00 |
| | Dispensa | Local de armazenamento de mantimentos | Armário | 10,00 | 1 | Projeto formal | 10,00 |
| | Depósito | Local para armazenamento de louças e utensílios | Armário, mesa, cadeira | 5,00 | 1 | Projeto formal | 5,00 |
| | ÁREA TOTAL DOS SERVIÇOS | | | | | | 85,00m² |

| SETOR | AMBIENTE | DESCRIÇÃO | EQUIPAMENTOS | ÁREA (m ²) | UNIDADE | FONTE | ÁREA TOTAL (m ²) |
|------------|----------------------|-----------------------------------|----------------------------------|------------------------|---------|-----------------|------------------------------|
| SPA | Sala para massagem | Sala de terapia | Mesa, cadeira, maca, armário | 12,00 | 5 | Visita de campo | 60,00 |
| | Sala de hidroterapia | Sala de terapia com hidromassagem | Banheira, mesa, cadeira, armário | 12,00 | 2 | Visita de campo | 24,00 |
| | Sauna | Sala para sauna | Bancos | 12,00 | 1 | Visita de campo | 12,00 |

| | | | | | | | |
|--------------------------|---------------------|---|---|-------|---|-----------------|----------------------------|
| | Sala de relaxamento | Sala de relaxamento entre uma terapia e outra | Poltronas, sofás, mesa, cadeira, armário | 20,00 | 1 | Visita de campo | 20,00 |
| | Sala de tratamento | Sala para tratamento estético | Mesa, cadeira, maca, armário, equipamentos | 12 | 2 | Visita de campo | 24,00 |
| | Academia | Local para exercícios físicos | Equipamentos de academia, mesa, cadeira, armário | 45,00 | 1 | Projeto análogo | 45,00 |
| | Loja | Loja com venda de produtos estéticos e para banho | Armários, mesa, cadeira, provador, poltrona | 15,00 | 1 | Visita de campo | 15,00 |
| | Vestiários | Vestiários feminino e masculino | Chuveiros, sanitários, lavatórios, armários, bancos | 15,00 | 2 | Visita de campo | 30,00 |
| ÁREA TOTAL DO SPA | | | | | | | 230,00m² |

| SETOR | AMBIENTE | DESCRIÇÃO | EQUIPAMENTOS | ÁREA (m ²) | UNIDADE | FONTE | ÁREA TOTAL (m ²) |
|----------------|--|------------------------------------|---|------------------------|---------|--|------------------------------|
| EXTERNO | Pátios abertos | Espaço para descanso e relaxamento | Mesa, poltronas, cadeiras, espreguiçadeiras | 15,00 | 3 | Visita de campo | 45,00 |
| | Estacionamento aberto | 20 vagas de carros | Vagas para veículos | 400,00 | 1 | MANUAL DO ARQUITETO (LITTLEFIELD, 2011). | 400,00 |
| | ÁREA TOTAL DOS ESPAÇOS EXTERNOS | | | | | | 445,00m² |

| | |
|---|-----------------------------|
| ÁREA PARCIAL | 720,00m² |
| ÁREA TOTAL EDIFICADA (considerando 25% de paredes e circulações) | 900,00m² |
| ÁREA NÃO COMPUTÁVEL | 445,00m² |
| ÁREA TOTAL | 1345,00m² |

Assim o empreendimento terá aproximadamente 1345,00m², considerando a área não computável, conforme descrito no programa de necessidades acima.

5.3 MATERIAIS E TÉCNICAS CONSTRUTIVAS

Neste capítulo serão abordadas as técnicas construtivas e os materiais possivelmente empregados no Projeto do Hotel SPA Urbano. A decisão das técnicas construtivas e dos materiais foi escolhida em função da contribuição com a sustentabilidade ambiental.

5.3.1 Laje Nervurada

Dispostas em pequenos ou grandes vãos, em residências ou edifícios, as lajes nervuradas proporcionam economia às construções, reduzindo em até 30% no consumo de aço e concreto em relação às lajes convencionais. Não existem restrições para o emprego de lajes nervuradas em edificações, podendo ser aplicadas em projetos de diversos portes e tipos (AEC WEB, 20??).

Figura 88 – Laje nervurada.



Fonte: GOOGLE, 2016.

As fôrmas são encontradas em diversos modelos, com distâncias entre os eixos de nervuras, larguras e alturas variáveis (AEC WEB, 20??) (Figura 87).

Figura 89 – Fôrmas para laje nervurada.



Fonte: AEC WEB, 20??.

Abaixo seguem algumas vantagens da utilização das lajes nervuradas (ESO, 2013):

- Dispensa usos de compensados;
- Nervuras tecnicamente dimensionadas;
- Sem perigo de corrosão;
- Redução de cargas na estrutura;
- Facilidade de montagem e desmontagem;
- Menor consumo de madeira;
- Maior velocidade de execução;
- Reutilização das fôrmas em três dias;
- Fácil desforma manual;
- Redução do custo final da obra.

5.3.2 Cobertura Verde

O telhado verde, também chamado de cobertura verde ou jardim suspenso, é um sistema construtivo feito com grama ou plantas. É instalado em lajes e consiste em camadas de impermeabilização e de drenagem, as quais recebem o solo e a vegetação indicada para o projeto. Além do benefício estético, as coberturas verdes funcionam como isolantes térmicos nas edificações. Para as cidades, são uma forma de área vegetada que contribui para melhorar a qualidade do ar e minimizar o efeito do calor. No Brasil, o sistema ainda é pouco utilizado e não tem normatização. Algumas cidades como Porto Alegre, Santa Catarina e Guarulhos (SP), têm leis e/ou instruções que incentivam a implementação das coberturas verdes em edificações públicas e privadas (PINI, 2011).

Figura 90 – Detalhe de uma cobertura verde.



Fonte: GOOGLE, 2016.

Os sistemas empregados em coberturas verdes podem variar bastante. Abaixo seguem as etapas das sequências construtivas do telhado verde (PINI, 2011):

- a. Camada impermeabilizante: normalmente feita com mantas sintéticas, ela protege a laje contra infiltrações;
- b. Camada drenante: serve para drenar a água e também como filtro. Pode ser feita de brita, seixos, argila expandida ou com mantas drenantes de poliestireno;
- c. Camada filtrante: serve para reter partículas e pode ser feita com um geotêxtil;
- d. Membrana de proteção contra raízes: serve para controlar o crescimento de raízes da vegetação;
- e. Solo e vegetação.

Existem sistemas em que os módulos já vêm prontos com a vegetação e também sistemas que empregam pisos elevados que armazenam a água das chuvas para irrigação da vegetação (PINI, 2011).

Portanto a intenção é fazer toda a cobertura do Hotel SPA, para ter essa ligação com a natureza nos pátios internos.

6 LEGISLAÇÃO MUNICIPAL E NORMAS TÉCNICAS BRASILEIRAS

6.1 LEGISLAÇÕES MUNICIPAIS

6.1.1 Plano diretor municipal de Campo Bom

Segundo o Plano Diretor da cidade de Campo Bom, o Hotel SPA está classificado como Serviços de saúde e Serviços de hotelaria, pensão e congêneres.

O lote está localizado na Zona Residencial 2 – ZR2, uma zona intermediária, entre as zonas residenciais, de baixa densidade e na parte central da cidade. Nesta zona as edificações obedecerão aos seguintes critérios urbanísticos:

Quando em uso conforme:

I.A – 40%;

T.O – 70%;

C.I (V) – 15,00m²;

C.I (H) – 120,00m²;

R.A – 4,00m.

Segundo o Art. 26 do Plano diretor, os terrenos de esquina atingidos por recuo de ajardinamento em mais de uma testada, poderão ter o recuo da testada secundária, reduzido em 50% (cinquenta por cento).

6.1.2 Código de edificações de Campo Bom

O Código de Edificações será utilizado na etapa de criação do projeto para definição dos dimensionamentos de esquadrias, vãos de iluminação e ventilação, circulações de veículos entre outras definições pertinentes ao projeto arquitetônico.

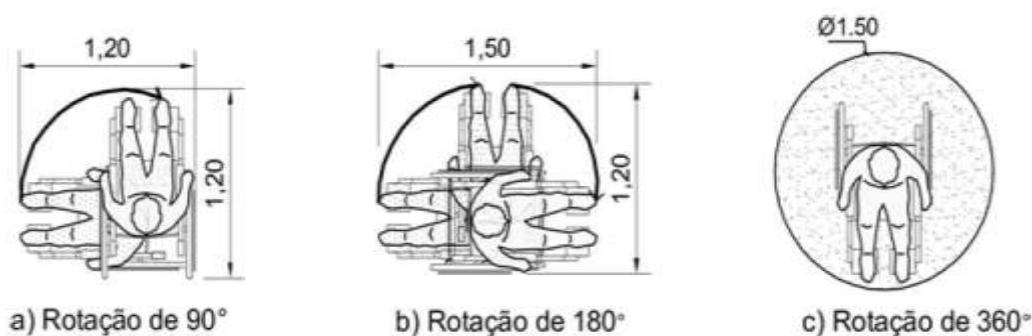
6.2 NORMAS TÉCNICAS BRASILEIRAS

6.2.1 NBR 9050/2004 – Acessibilidade a edificações

Conforme a Norma NBR 9050 - Acessibilidade a edificações, mobiliário, espaços e equipamentos urbanos será levada em consideração quanto à área dos sanitários, restaurante, estacionamentos e acessos.

As medidas necessárias para a manobra da cadeira de rodas sem deslocamento são: I - para rotação de 90° = 1,20m x 1,20m; II - para rotação de 180° = 1,50m x 1,20m; III - para rotação de 360° = diâmetro de 1,50m (Figura 91).

Figura 91 – Módulo de referência e manobra da cadeira de rodas.

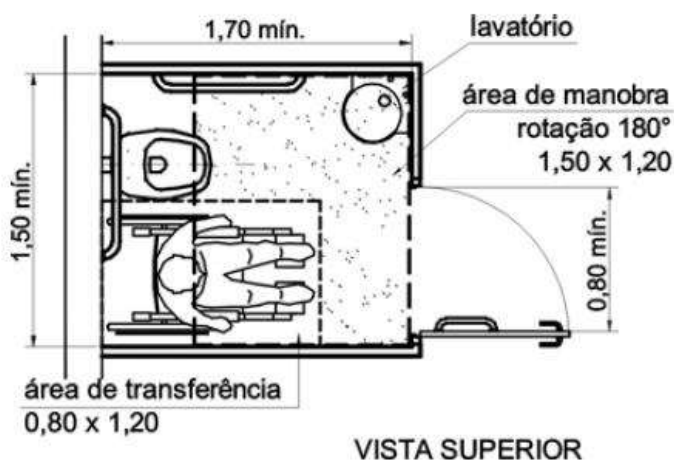


Fonte: ABNT, 2004.

6.2.1.1 Sanitários e vestiários

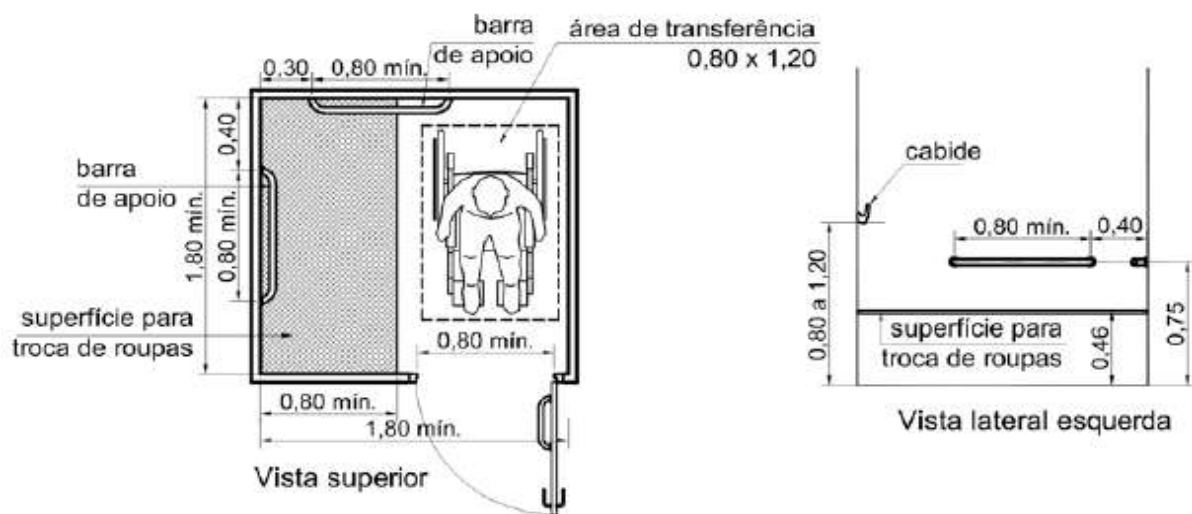
Os sanitários e vestiários com acessibilidade devem obedecer aos parâmetros da Norma no que diz respeito à instalação do sanitário, lavatório, boxe do chuveiro, acessórios e barras de apoio, além das áreas de circulação (Figura 92 e 93).

Figura 92 – Sanitário.



Fonte: ABNT, 2004.

Figura 93 – Vestiário.



Fonte: ABNT, 2004.

Devem ter no mínimo 5% do total de cada peça instalada acessível. Quando houver um feminino e um masculino, eles devem ser considerados separadamente para efeito de cálculo.

CONCLUSÃO

Os dados levantados nesta pesquisa servirão para a realização da disciplina de Trabalho Final de Graduação. As informações como a definição do tema, da localização, dos projetos pesquisados como referenciais, o estudo de caso e o pré-dimensionamento, apoiarão na elaboração do projeto do Hotel SPA Urbano.

Segundo os estudos realizados nessa pesquisa percebeu-se que a implantação de um Hotel SPA na cidade de Campo Bom suprirá a necessidade de um local para relaxamento e bem estar para os moradores locais e de cidades vizinhas.

A intenção desta pesquisa foi de conhecer e analisar melhor as necessidades e especificações que um Hotel SPA Urbano precisará ter, ou seja, todos os processos de funcionamento, bem como todos seus setores, para servirem de apoio para a realização do projeto arquitetônico do Hotel SPA Urbano.

As análises foram feitas através de estudos bibliográficos e em projetos referenciais semelhantes ao proposto. Estudou-se também como funciona o Hotel SPA do Vinho, para saber os pontos positivos e negativos para o futuro projeto. Para elaborar o programa de necessidades do projeto que será desenvolvido posteriormente, foram realizados estudos bibliográficos, visitação e entrevistas.

Sendo assim, a futura proposta visa implantar um Hotel SPA Urbano que sirva como um local de bem estar físico e mental, de relaxamento e tranquilidade, que contribua para as pessoas da cidade e da região como um local para melhorar a qualidade de vida em meio a tanto estresse do dia a dia.

REFERÊNCIAS BIBLIOGRÁFICAS

ABC SPAS, Associação Brasileira de Clínicas e SPAs. **Classificação**. Disponível em: <<http://www.abcspas.com.br/visao.asp>>. Acesso em: 22 set. 2016.

ABC SPAS, Associação Brasileira de Clínicas e SPAs. **Referência sobre os SPAs**. Disponível em: <<http://www.abcspas.com.br/visao.asp>>. Acesso em: 17 set. 2016.

ABC SPAS, Associação Brasileira de Clínicas e SPAs. **Sobre a ABC SPAs**. Disponível em: <<http://www.abcspas.com.br/sobre.asp>>. Acesso em: 17 set. 2016.

ABNT - ASSOCIAÇÃO BRASILEIRA DE NORMAS TÉCNICAS. **NBR 9050**: Acessibilidade a edificações, mobiliário, espaços e equipamentos urbanos. Rio de Janeiro, 2004.

AECWEB. **Laje nervurada**. Disponível em: <http://www.aecweb.com.br/cont/m/rev/lajes-nervuradas-garantem-economia-a-construcao_11026_0_1>. Acesso em: 29 nov. 2016.

AIGAI SPA. **Informações sobre o local**. Disponível em: <http://www.aigaispa.com.br/>. Acesso em: 28 nov. 2016.

ALVES, Andrea. **O que é um SPA**. Disponível em: <<http://andreaalves.blog.br/o-que-e-um-spa/>>. Acesso em: 22 set. 2016.

ARCHDAILY. **Referência de projeto análogo**. Disponível em: <<http://www.archdaily.com.br/br/774508/aigai-spa-figuerorq>>. Acesso em: 13 out. 2016.

ARCHDAILY. **Referência de projeto formal**. Disponível em: <http://www.archdaily.com.br/br/01-30866/fasano-las-piedras-hotel-isay-weinfeld/30866_30903>. Acesso em: 10 set. 2016.

ARCHDAILY. **Referência de projeto formal.** Disponível em: <http://www.archdaily.com.br/br/772859/botanique-hotel-and-spa-candida-tabet-arquitetura>. Acesso em: 10 set. 2016.

CUIDADOS MIL. **Hidroterapia.** Disponível em: <http://www.cuidadosmil.com.br/artigos/hidroterapia-coloca-agua-para-trabalhar.html> 2013>. Acesso em: 13 out. 2016.

FEE, Fundação de Economia e Estatística. **Indicadores de desenvolvimento sócio econômico.** Disponível em: <http://www.fee.rs.gov.br/indicadores/indice-de-desenvolvimento-socioeconomico/destaques/>>. Acesso em: 13 out. 2016.

GIACOMOZZI, Franciely. ARENHART, Mayara Suzan. THIVES, Fabiana. **Fatores determinantes para a implantação de um SPA [artigo científico].** Disponível em: <http://docplayer.com.br/4593084-Artigo-cientifico-fatores-determinantes-para-a-implantacao-de-um-spa.html>>. Acesso em: 29 out. 2016.

GURGEL, Miriam. **Projetando espaços: guia de arquitetura de interiores para área residencial** / Miriam Gurgel. – São Paulo: Editora Senac São Paulo, 2002.

HOTELS ONE. **Hotel SPA do Vinho.** Disponível em: <http://www.hotelsone.com/bento-goncalves-hotels-br/hotel-spa-do-vinho-autograph-collection.pt.html>>. Acesso em: 13 out. 2016.

IBGE. **Dados gerais do município.** Disponível em: <http://cidades.ibge.gov.br/painel/painel.php?lang=&codmun=430390&search=||infor%E1ficos:-dados-gerais-do-munic%EDpio>>. Acesso em: 22 set. 2016.

JORNAL NH. **Índice de desenvolvimento.** Disponível em: http://www.jornalnh.com.br/_conteudo/2015/12/noticias/rio_grande_do_sul/248550-campo-bom-e-a-primeira-colocada-da-regiao-em-indice-de-desenvolvimento.html>. Acesso em: 13 out. 2016.

JORNAL ZERO HORA. **Referência sobre o mercado.** Disponível em: <<http://zh.clicrbs.com.br/rs/vida-e-estilo/educacao/noticia/2015/07/mercado-de-estetica-e-um-dos-mais-promissores-no-brasil-4793125.html>>. Acesso em: 17 set. 2016.

GOOGLE MAPAS. **Brasil, Rio Grande do sul, Campo Bom.** Imagem satélite. Diferentes escalas. Disponível em: <<https://www.google.com.br/maps?hl=pt-BR>>. Acesso em: 16 set. 2016.

LITTLEFIELD, David. **Manual do arquiteto: planejamento, dimensionamento e projeto.** Porto Alegre : Bookman, 2011.

NATURAL TECH. **Referência de mercado.** Disponível em: <http://naturaltech.com.br/2016/noticias_detalhe.asp?noticia_id=29146>. Acesso em: 17 set. 2016.

NEUFERT, Ernst. **Arte de projetar em arquitetura: princípios, normas e prescrições sobre construção, instalações, distribuição e programa de necessidades, dimensões de edifícios, locais e utensílios; tradução da 21. Ed. Alemã / Ernst Neufert. – 5. ed. – São Paulo: Gustavo Gili do Brasil, 1976.**

PMCB, Prefeitura Municipal de Campo Bom. **Dados do município.** Disponível em: <<http://www.campobom.rs.gov.br/>>. Acesso em: 22 set. 2016.

PMCB, Prefeitura Municipal de Campo Bom. **Leis Municipais.** Disponível em: <<https://leismunicipais.com.br/plano-diretor-campo-bom-rs>>. Acesso em: 13 out. 2016.

PRODANOV, Cleber Cristiano. **Metodologia do trabalho científico [recurso eletrônico]** : métodos e técnicas da pesquisa e do trabalho acadêmico / Cleber Cristiano Prodanov, Ernani Cesar de Freitas. – 2. ed. – Novo Hamburgo: Feevale, 2013.

SEBRAE. **Como montar um SPA urbano.** Disponível em: <<http://www.sebrae.com.br/sites/PortalSebrae/ideias/como-montar-um-spa-urbano>>. Acesso em: 23 nov. 2016.

SIVESTRI, Ivana. BALLAN, Simone. THIVES, Fabiana. **Proposta para implantação de um SPA ecologicamente correto [artigo científico].** Disponível em: <<http://docplayer.com.br/5987032-Artigo-cientifico-proposta-para-implantacao-de-um-spa-ecologicamente-correto.html>>. Acesso em: 29 out. 2016.

SPA Terapia do Corpo. **Terapias Corporais.** Disponível em: <<http://www.spaterapiadocorpo.com.br/servicos/tratamentos-2/terapias-corporais/>>. Acesso em: 13 out. 2016.

UFRGS, Universidade Federal do Rio Grande do Sul. **Laje nervurada.** Disponível em: <<https://www.ufrgs.br/eso/content/?tag=laje-nervurada>>. Acesso em: 29 nov. 2016.

USP, Universidade de São Paulo. **Como citar referências no texto.** Disponível em: <http://www.biblioteca.fsp.usp.br/~biblioteca/guia/a_cap_03.htm>. Acesso em: 23 nov. 2016.

WIKIPEDIA. **Campo Bom.** Disponível em: <https://pt.wikipedia.org/wiki/Campo_Bom>. Acesso em: 22 set. 2016.

WIKIPEDIA. **Rio Grande do Sul.** Disponível em: <https://pt.wikipedia.org/wiki/Ficheiro:Brazil_State_RioGrandedoSul.svg>. Acesso em: 17 nov. 2016.

APÊNDICE

APÊNDICE A – HOTEL SPA DO VINHO

QUESTIONÁRIO:

1. Quais fatores levaram a escolher o local que hoje é o Hotel SPA?

Resposta: O pessoal que decidiu construir o Hotel morava em Santa Catarina, quando visitavam a região sentiam falta deste tipo de empreendimento. Tanto do Hotel quanto de um SPA. Na época o polo mais forte era a cidade de Gramado. Sendo assim como na região de Bento Gonçalves não havia nada parecido, resolveram construir um empreendimento desde porte.

2. Quando planejaram o hotel, havia um público alvo a ser atingido? Com o tempo houve alguma mudança?

Resposta: Sim. Público de classe alta. No início era um SPA médico e depois o foco ficou mais no estético. Nosso foco não é o público infantil, mais quando os casais trazem os filhos os acomodamos confortavelmente. Hoje nosso principal foco são casais e grupos pequenos.

3. Qual a idade do público que frequenta?

Resposta: De trinta a cinquenta anos. As familiares que trazem os filhos, esses já são crescidos.

4. Existe uma entrada separada para clientes, funcionários e serviço?

Resposta: Sim.

5. Possui funcionários terceirizados?

Resposta: Sim. O pessoal que faz a parte de manutenção e lavanderia. Quando temos eventos, contratamos garçons.

6. Como funciona o Hotel e o SPA? Os dois funcionam separadamente? Como ambos se relacionam?

Resposta: Os hóspedes ligam para fazer as reservas geralmente para o Hotel. Mais temos a opção do hóspede vir apenas passar o dia no SPA e ir embora. O Hotel e o SPA funcionam separadamente. Durante a semana como o movimento diminui um pouco, geralmente oferecemos algum tratamento para os hóspedes como cortesia do Hotel. Quando são feitas as reservas oferecemos os serviços do SPA e explicamos que são separados do Hotel.

7. Quem faz reserva para o Hotel, pode desfrutar de quais serviços?

Resposta: Hospedagem, café da manhã e a piscina do Hotel.

8. As salas de terapia possuem o mesmo tamanho?

Resposta: São quatorze salas. Todas tem um tamanho. Algumas são para casais e outras individuais.

9. As salas são separadas por sexo?

Resposta: Não. Somente o vestiário é separado por sexo.

10. Quais tratamentos são oferecidos?

Resposta: Temos a opção de pacotes ou a lá carte. Os tipos são os banhos vinoterápicos, esfoliação, envelopamentos, massagem e tratamentos faciais.

11. Quais os mais procurados?

Resposta: Todos em geral.

12. Quantas vagas de estacionamento são disponibilizadas para os clientes e os funcionários?

Resposta: São cento e dez vagas entre funcionários e clientes. Temos em torno de quarenta vagas em outro local na parte de trás do Hotel usada por funcionários, mais que se houver necessidade as utilizamos para os hóspedes.

13. O estacionamento é separado?

Resposta: Sim.

14. Quantos apartamentos o Hotel possui? Há quartos de tamanhos diferentes?

Resposta: São cento e vinte e oito apartamentos no total. Dentre esses, vinte e quatro são suítes e cento e quatro são apartamentos regenciais que são a categoria básica de entrada. Os apartamentos possuem tamanhos diferentes. As suítes são maiores e a suíte imperador possui terraço e jacuzzi.

15. Qual a capacidade de público? Do Hotel? Do SPA? Dos eventos?

Resposta: Para um evento de banquete seriam quatrocentas e cinquenta pessoas. Para o Hotel em torno de duzentas e quarenta a duzentas e cinquenta pessoas. Para o SPA é de acordo com os horários e quando não estiverem em terapias podem ficar na piscina do SPA.

16. São permitidos animais domésticos?

Resposta: Sim, de pequeno porte.

17. Qual horário mais procurado para o SPA?

Resposta: Tarde e noite. Pela manhã os hóspedes procuram dormir até mais tarde, fazer caminhadas e tomar um café da manhã mais demorado. O horário de funcionamento mais procurado é das 12h00minhs as 20h00minhs.