

UNIVERSIDADE FEEVALE  
INSTITUTO DE CIÊNCIAS EXATAS E TECNOLÓGICAS

**JANAÍNA MOLLING MARIAN**

**CASA NOTURNA  
MIRROR**

Novo Hamburgo  
2017

**JANAÍNA MOLLING MARIAN**

**CASA NOTURNA - Mirror**

Pesquisa de Trabalho de Conclusão de Curso apresentado como requisito parcial à obtenção do grau de Bacharel em Arquitetura e Urbanismo pela Universidade Feevale.

Professores: Carlos H. Goldman

Orientador: Alan Einsfeldt

Novo Hamburgo

2017

## **AGRADECIMENTOS**

Gostaria de agradecer primeiramente e principalmente aos meus pais Ênio e Clarinha pela confiança, apoio e oportunidade que me deram durante todo o período da graduação. Gostaria de agradecer os professores, não só do curso de arquitetura, mas sim todos aqueles que contribuíram um pouco para a minha formação como pessoa e como futura Arquiteta, em especial ao meu orientador Alan, que me ajudou muito para que este projeto fosse possível. Também gostaria de agradecer aos coordenadores do curso de Arquitetura que fizeram parte do meu período de graduação e aos funcionários da Universidade Feevale, que fazem a Universidade funcionar.

Quando tudo parecer dar errado em sua vida, lembre-se que  
o avião decola contra o vento, e não a favor dele.  
(Henry Ford)



## SUMÁRIO

<b>1</b>	<b>INTRODUÇÃO</b>	<b>7</b>
<b>2</b>	<b>TEMA (CASA NOTURNA)</b>	<b>8</b>
2.1	DEFINIÇÃO	8
2.2	HISTÓRIA DAS DANCETERIAS	9
2.3	CARACTERÍSTICAS, PÚBLICOS E DEMANDA	10
<b>3</b>	<b>LEGISLAÇÃO</b>	<b>13</b>
<b>4.</b>	<b>JUSTIFICATIVA</b>	<b>15</b>
<b>5.</b>	<b>MÉTODOS DE PESQUISA</b>	<b>16</b>
5.1	ESTUDO DE CASO	16
5.1.1	<b>Caso Três NH</b>	16
5.2	PESQUISA BIBLIOGRÁFICA	26
5.3	PESQUISA REALIZADA COM POSSÍVEIS FREQUENTANTES DA CASA	26
<b>6.</b>	<b>ÁREA DE INTERVENÇÃO</b>	<b>32</b>
6.1	CIDADE	32
6.2	LOTE	32
6.3	CONTEXTO URBANO	32
6.4	ANÁLISE DO ENTORNO	33
6.5	ANÁLISE BIOCLIMÁTICA	39
6.6	ANÁLISE DO PLANO DIRETOR	40
<b>7.</b>	<b>PROJETOS REFERENCIAIS</b>	<b>44</b>
7.1	PROJETOS REFERENCIAIS ANÁLOGOS	44
7.1.1	<b>Projeto Lord Pub</b>	44

7.1.2 Projeto D-Edge	48
7.1.3 Projeto The Year	52
7.1.4 Projeto Save Club	56
7.2 PROJETOS REFERENCIAIS FORMAIS	58
7.2.1 Projeto Ligth Club	58
7.2.2 Projeto Octagon Club	61
<b>8. PROPOSTA DE PROJETO</b>	<b>64</b>
8.1 TAMANHO/PORTE	64
8.2 IDEALIDADE DE PROJETO	64
8.3 ORGANOGRAMA/FLUXOGRAMA	64
8.4 PROGRAMA DE NECESSIDADES	65
8.5 MATERIAIS E TECNOLOGIAS	66
8.6 PARTIDO GERAL	70
9 CONCLUSÃO	73
10 REFERÊNCIAS	74
11 APÊNDICES	79

## **1 INTRODUÇÃO**

O presente trabalho visa dar base ao Trabalho final de Graduação, por meio de uma pesquisa referente ao tema ao qual se dar segmento, o qual seria uma Casa noturna.

A seguir o trabalho apresenta a justificativa tema escolhido, a história de como surgiram e como evoluíram as casas noturnas no Brasil, ele apresenta também projetos referenciais de como foi pensado a estruturação formal e interna da casa, visando maior comodidade tanto dos clientes quanto dos funcionários da mesma. Foi realizado um estudo de caso em uma casa noturna da região, a qual recebe público aos sábados e vésperas de feriado, onde a mesma apresenta-se normalmente com casa cheia. Foi apresentado um programa de necessidades contendo metragens mínimas dos espaços sugeridos a volumetria e uma planta esquemática do projeto pretendido, uma análise quanto a edificações vizinhas ao lote, tipos de edificações do entorno, impacto ao qual o empreendimento irá gerar na região próxima ao lote onde o empreendimento pretende ser alocado, apresenta também uma pesquisa de público da região e também uma pesquisa realizada com investidores do ramo.

## 2 TEMA (CASA NOTURNA)

Com o passar dos anos, as danceterias tiveram uma mudança bastante grande, apesar de ainda possuírem o mesmo propósito desde que começaram a existir que seria o de entretenimento noturno, essa mudança nota-se principalmente no estilo musical apresentado desde os anos 60 até os dias atuais.

Para a economia este ramo tem sido altamente significativo já que envolve um setor de entretenimento noturno. Este setor busca por constantes transformações em seus ambientes para estar sempre atraindo mais público, sendo assim, envolve outros ramos como o da construção civil, a parte de concepção de projetos, tanto de arquitetura de interiores quanto de Projetos de Prevenção contra incêndios,

Depois do acidente ocorrido em 27 de janeiro de 2013 na Boate Kiss na cidade de Santa Maria no Rio Grande do Sul, novas leis de Prevenção contra Incêndios foram criadas e todas elas são rigorosamente fiscalizadas pelo órgão competente, essa fiscalização ocorre principalmente em Casas Noturnas.

Com a Lei Kiss, inúmeras Casas Noturnas acabaram fechando as portas, em função de não conseguirem atender as normas mínimas estabelecidas pelo Corpo de Bombeiros. O tema de Casa Noturna foi escolhido com o propósito de trazer uma opção á mais de lazer noturno, para o Vale dos Sinos, atendendo todas as normas vigentes, com arquitetura refinada, musica de gêneros distintos, que seja referência na área de Lazer noturno.

### 2.1 DEFINIÇÃO

Segundo o Dicionário de português,( 2017).

*"Discoteca, boíte, boate, danceteria ou casa noturna é um local destinado à prática da dança, por motivos recreacionais ou profissionais. Foi popularizada mundialmente com o filme Os embalos de sábado à noite, com John Travolta e, no Brasil, com a telenovela Dancin' Days."*

Segundo o dicionário Aurélio, (2017) uma Boate, seria "Estabelecimento comercial onde se pode ouvir música, dançar e consumir bebidas."

Sendo assim define-se uma Casa de Festas Noturna, como um local de entretenimento onde pessoas vão para dançar, beber, comer e se divertir.

## 2.2 HISTÓRIA DAS DANCETERIAS

Já existem espaços comodanceterias e discotecas há alguns anos, com o mesmo propósito das atuais casas noturnas, a dança, e a diversão, mas porém os gostos vem cada dia mais se aprimorando em gêneros que atendam um publico personalizado.

Segundo Koch, (2013) mesmo nos anos 60, maiores de idade saiam para se divertir nas antigas danceterias, onde naquela época o estilo, tanto de boate, quanto de musicas eram um pouco diferente. Nessa década, as pessoas iam as danceterias com o objetivo de dançar, se divertir e ampliar os laços de amizade, os casais conheciam-se por amigos, mas ficavam semanas apenas conversando. As bebidas alcoólicas faziam parte do ambiente, mas não com essa variedade que existe hoje. O estilo mais tocado na época era o Rock e as musicas normalmente eram cantadas ao vivo, ou tocavam por meio de vitrolas, onde a pessoa que controlava o som se destacava pela agilidade de trocar os discos sem interromper a diversão do público.

Nos anos 70 as luzes tomavam conta do ambiente e da pista, nessa época surgiu o globo espelhado. Quando a finalidade era reunir-se com os amigos para se divertir. A bebida alcoólica mais consumida ainda era a mistura com o refrigerante, mas já era consumido whisky, Martini e gim, também nessa época que começou o consumo de drogas como LSD, maconha e cocaína, que apesar de ser proibido consumi-las dentro dos estabelecimentos, eram usadas. Quanto ao estilo dos frequentantes das danceterias, era usado muitas cores e muito brilho. Nessa época também quem colocava as músicas já era o DJ<sup>1</sup> e as bandas que dominavam o toca discos eram Bee Gees, As Frenéticas e Tim Maia. (KOCH, 2013)

Nos anos 80 as boates dividiam os palcos entre apresentações ao vivo, DJ's e videoclipes, tanto que varias bandas foram descobertas nessa época. As bebidas com refrigerante e vodka ainda faziam sucesso, mas nessa época foram lançados os keep-coolers e a bebida ice, tão famosos até hoje. O que mais fazia sucesso nessa época eram as bandas como Legião Urbana, New Order e Talking Heads. (KOCH, 2013)

[1] DJ: Um DJ é uma sigla em inglês que significa *discjockey*, ou em português, disco jóquei. O mais comum é usar a sigla (que deve ser pronunciada "deejay") em vez do nome completo. Um DJ é um artista responsável por transmitir música (muitas vezes da sua autoria) na rádio, televisão ou em qualquer local onde se ouça música (boates, discotecas, etc.). (SIGNIFICADOS, 2017)

Nos anos 90 as músicas eletrônicas tomaram conta das danceterias, as raves<sup>1</sup> também surgiam nessa época. A bebida mais consumida era água, já que sabia-se que o álcool mudava os efeitos do ecstasy, que era muito consumido. As bandas que faziam mais sucesso nas baladas nessa época eram Wippenberg, CJ Bolland, entre outras. (KOCH, 2013)

Dos anos 2000 para cá poucas coisas mudaram, como o estilo de músicas e a diversidade de tipos de boate. Nos dias de hoje, temos diversos tipos de boate que "classificam-se" devido ao estilo das músicas ou mesmo o estilo de vida das pessoas. (KOCH, 2013)

### 2.3 CARACTERÍSTICAS, PÚBLICOS E DEMANDA

Segundo Cunha, 2012, do jornal O Estado de São Paulo, estima-se que eventos e venda de bebidas cheguem a movimentar 2,5 bilhões por ano. Ainda segundo Cunha, 2012 em menos de 10 anos a venda de CD's, discos e álbuns, caiu para menos da metade e nesse ciclo surge um novo mercado, o da música eletrônica:

*Mais do que um gênero musical, a música eletrônica tornou-se um negócio com 19,5 milhões de consumidores só no Brasil, onde já movimenta R\$ 2,5 bilhões ao ano, segundo levantamento da Rio Music Conference (RMC), maior feira de negócios do setor na América Latina. Na conta, entram desde os ingressos de casas noturnas e cachês pagos a DJs à venda de bebidas e patrocínio de empresas a eventos e boates. (CUNHA, 2012)*

Guilherme Borges (Apud, na batida dos lucros, 2012), um dos organizadores do RMC (Rio Music Conference), em entrevista a Cunha diz que: "A indústria fonográfica faliu, ruiu, mas ao mesmo tempo, a música eletrônica foi se fortalecendo e mostrou que há uma nova maneira de se trabalhar com música". Segundo Cunha, 2012, a música Eletrônica vem crescendo pois não precisa de CD's e Rádios para se difundir. Ela ainda afirma que há várias boates internacionais que tocam música eletrônica, trazendo filiais ao Brasil, por tratar-se de um mercado que vem crescendo.

[1]Raves: Uma rave é um evento de música eletrônica que se costuma estender durante toda a noite. Enquanto um DJ se encarrega de selecionar e passar músicas, os participantes dançam. É habitual haver jogos de luz a acompanharem o ritmo da música, criando uma atmosfera muito particular. (Conceito.de, 2017)

Araújo, 2014a boate Wood's, que possui mais de 15 filiais pelo Brasil, incluindo Porto Alegre no Rio Grande do Sul, possui um plano de crescimento o qual inclui ramos diversificados da Boate, como festas de formatura e um café, no estilo do Hard Rock Café, mas sempre aliando a música.

*Após uma rápida expansão nos últimos anos, Bonissoni avalia que ainda há espaço para crescimento acelerado. A aposta da empresa é que o ritmo sertanejo mantém o apelo forte, tanto no interior quanto nas capitais. "O ritmo tem a capacidade de se adaptar a outros estilos e continuar sendo atraente para o público", diz ele. "Vamos manter a estratégia de reforçar a marca com novos canais de mídia e temos o grande desafio de continuar fazendo com que o sertanejo continue sendo o que é hoje."*(ARAÚJO, 2014)

Em uma outra matéria realizada pelo Jornal O Globo, Carneiro, 2013, afirma que a boate Kiss de Santa Maria, chegava a um faturamento anual de R\$ 3,24 milhões de reais. Ela explica como funcionava as festas e o ganho semanas da boate:

*O faturamento da boate Kiss, em Santa Maria, pode chegar a pelo menos R\$ 3,24 milhões por ano. Estimativa feita a partir de entrevistas com produtores de eventos — que não querem se identificar — leva em consideração que, para um público de 1 mil pessoas, com o preço do ingresso a R\$ 15 (como no dia da tragédia) e consumo médio de outros R\$ 15 no bar, o ganho por noite seria de R\$ 22.500. Com uma média de três festas por semana, seriam 12 eventos por mês, com um ganho mensal que chega R\$ 270 mil, ou R\$ 3,24 milhões no ano.*(CARNEIRO,2013)

Segundo Lombardi, 2011, a empresa Life EntertainmentGroupfatura R\$ 75 milhões por ano divertindo clientes.

*"Nós preparamos muito antes de investir, analisando o mercado e as oportunidades. É muito importante estudar o setor de atuação para identificar oportunidades de negócio que possam atrair investidores"*.(ARAÚJO,2011)

Segundo uma pesquisa realizada por Cacciatori, 2012, o sertanejo universitário, o Rock, o Pop/Rock e também as músicas eletrônicas são os 4 estilos de musica que mais atraem ambos os públicos, masculino e feminino. Dentre estes estilos, ele notou que as mulheres preferem ritmos mais dançantes como o sertanejo universitário e os homens preferem mais estilos como o Rock. Sobre o

deslocamento até os locais das festas, ele descobre que os moradores da cidade de Criciúma, normalmente não saem da cidade para ir para festas nas cidades vizinhas, mas os moradores das cidades vizinhas, se deslocam até Criciúma para frequentar as Casas Noturnas da cidade. Sobre as melhorias citadas pelos frequentantes das boates, algumas delas são:

- Mais vagas de estacionamento
- Baixar o valor das Bebidas
- Diversificar os serviços como; aumentar a diversidade de bebidas, comidas, aumentar o numero de atrações e bandas que tocam no local, etc.
- Melhorar a segurança
- Investir em sanitários para diminuir as filas nos mesmos.
- Pontualidade quanto as atrações.

Sobre meios de divulgação, Cacciori, 2012 mostra em sua pesquisa que meios digitais como a Internet são os melhores meios de divulgação, onde uma pessoa vê e convida os seus amigos.



### 3 LEGISLAÇÃO

Quanto a legislação algumas normas e decretos deverão ser levados em consideração como:

-NBR 9077 e as Regulamentações Técnicas (RTs) do CBMRS, normatizam e regulamentam saídas de emergência em edificações comerciais e residenciais. Desta forma serão consultadas para fins de projeto onde serão dimensionadas as saídas de emergência, cálculo de população, tipos e quantidade e dimensões de saídas de emergência, se será ou não necessário escadas enclausuradas e as dimensões das mesmas.

- NBR 9050, que normatiza e regulamenta a acessibilidade para deficientes físicos à edificações públicas e semi-públicas, estabelecimentos comerciais e edifícios residenciais. Será consultada para regulamentar as entradas, saídas, acessos dentro do estabelecimento, bem como as dimensões para circulação e sanitários para cadeirantes.

-NBR 7229, que normatiza e regulamenta o dimensionamento e posicionamento de sistemas de tanques sépticos. Será consultada para o dimensionamento da fossa e do filtro que serão responsáveis por armazenar e filtrar o esgoto que será gerado pela edificação.

-NBR 5626, que normatiza e regulamenta as instalações prediais de água fria. A norma será consultada a fim de calcular o volume dos reservatórios, inferior e superior, bem como a reservação de incêndio, destinada a combate de incêndios.

-Decreto Nº 53.280 de 1º de novembro de 2016 que altera decreto 51.803 que regulamenta a Lei complementar 14.376 de Dezembro de 2013 (Denominada Lei Kiss) que estabelece normas sobre segurança, prevenção e proteção contra incêndio nas edificações e áreas de risco de incêndio. Será consultada para trazer a edificação a segurança necessária para a inibição de incêndios, a prevenção dos mesmos, bem como o combate imediato de incêndios caso ocorram.

- Código de edificações do município no qual será construída a Casa noturna, para fins de legislação vigente do município, afastamentos, dimensões, alturas, estacionamento, pé-direito mínimo para este tipo de edificação, etc.

- Plano diretor do município no qual será construída a Casa Noturna, para fins de legislação vigente do município, onde será consultado o local no qual se insere,

taxa de ocupação, índice de aproveitamento, recuos de ajardinamento, afastamentos, etc.

- A NBR 6401 de Dezembro de 1980 regulamenta as condições mínimas para instalação de condicionadores de ar a partir de 9.000 kcal/h e será consultada para fins de projeto de climatização do ambiente proposto.

#### 4 JUSTIFICATIVA

A escolha do tema ocorreu através de dados pesquisados na região, que teve como resultado a falta de ambiente com esse estilo, sendo que o único exemplar como o pretendido, seria a Três Nh, localizado na cidade de Novo Hamburgo que reúne em seu espaço Pub e Danceteria.

Esse modelo irá incentivar culturas musicais tendo como objetivo ofertar diversos estilos buscando atender todo o público, disponibilizando várias opções de ambientes num mesmo local.

A falta de Casas na região que proporcionem aos clientes duas ou mais opções de ambientes foi a principal motivação pelo projeto. Esse jogo de ambientes proporciona ao cliente menos monotonia e mais locais onde possam estar.

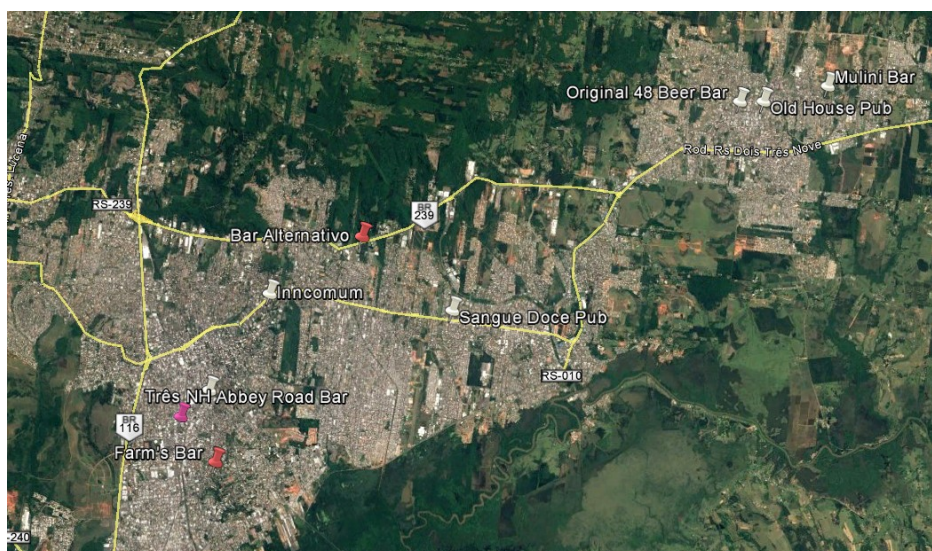


Imagem- PUB's e Danceterias mais conhecidas da região (Fonte: Google Earth, 2017)

Para a cidade de Sapiranga, que localiza-se em uma região onde não possui muita diversidade de Casas de shows, é de grande importância trazer um empreendimento como este, pois movimentará a economia local gerando empregos, renda e lazer, proporcionando ao público uma qualidade e segurança. Já que a cidade possui diversos Pub's, mas nenhuma Casa noturna que reúna num mesmo local diversos ambientes.

## **5 MÉTODO DE PESQUISA**

Para esta pesquisa será utilizados os seguintes métodos: Estudo de Caso e pesquisa Bibliográfica, também será realizada uma entrevista, para identificar as necessidades do público e uma entrevista com os donos das Casas Noturnas mais frequentadas da região, para identificar suas percepções a cerca dos empreendimentos que gerenciam. Ambas entrevistas seguem nos apêndices.

### **5.1 ESTUDO DE CASO**

O estudo de caso consiste em coletar e analisar informações sobre determinado indivíduo, uma família, um grupo ou uma comunidade, a fim de estudar aspectos variados de sua vida, de acordo com o assunto da pesquisa. É um tipo de pesquisa qualitativa e/ou quantitativa, entendido como uma categoria de investigação que tem como objeto o estudo de uma unidade de forma aprofundada, podendo tratar-se de um sujeito, de um grupo de pessoas, de uma comunidade etc.(PRODANOV E FREITAS, 2013)

#### **5.1.1 Caso Três NH**

Foi realizada uma visita a Casa Noturna Três NH, localizada na cidade de Novo Hamburgo a fim de verificar as instalações e equipamentos usados na Casa, bem como os ambientes destinados ao público e funcionários, estilo de funcionamento do local. A visita foi realizada em um dia útil á tarde com horário marcado, a pessoa responsável por apresentar a casa foi muito atenciosa, apresentando todos os ambientes bem como demonstrando as deficiências quanto aos ambientes, o que poderia ser melhorado para uma possível nova Casa e o que tinha o tamanho e a eficiência ideal para o ambiente.

LOCAL	AMBIENTES
TRÊS NH	PISTA BOATE
	PISTA PUB
	DEPOSITO DE BEBIDAS
	DEPOSITO DE MÓVEIS
	ADMISTRAÇÃO
	CAMAROTE
	CAMARIN
	PALCO
	MAZANINO
	CHAPELARIA
	GUICHÊS DE PAGAMENTO
	SANITÁRIOS
	BAR

O Acesso de pedestres a Casa se dá pela Rua Duque de Caxias, onde é possível deixar o Carro no estacionamento aos fundos da Casa, na Rua Caçador e dirigir-se ao acesso principal da casa a pé, e o Acesso de Veículos ao estacionamento Vip da Casa se dá pela Rua Caçador, onde é possível acessar a Casa por dentro do estacionamento, o qual seria um acesso secundário, conforme mostra a imagem 01.

Chegando na Casa pela Avenida Nações Unidas é possível enxergar um volume que se sobressalta a edificação com o nome da mesma, como mostra a imagem 02.

Na entrada principal da Casa existe uma rampa de acesso (Imagem 03) que chega na porta do estabelecimento, ali, está a ilha com os guichês para pagamento das comandas que são retiradas no mesmo local, na entrada da festa.



- Estacionamento
- Estacionamento Vip
- Acesso Vip
- Acesso Principal

Imagem 01 ( Fonte: Google Earth, 2017)



Imagem 02 (Fonte: Google Earth, 2017)





Imagem 03 (Fonte: Google Earth, 2017)

Passado os Guichês é possível acessar tanto o Pub pelo lado esquerdo dos Guichês quanto a pista principal, pelo lado direito dos Guichês. Entrando no Pub é possível ver o palco ao fundo onde acontecem shows, um bar com bebidas e comidas na lateral esquerda de quem está entrando e ao fundo da pista estão os sanitários, e na lateral direita tem mesas e cadeiras altas com uma iluminação direcionada para as mesas, a iluminação diferenciada a noite é feita com os refletores e demais luzes presas ao forro, como mostra a imagem 04.

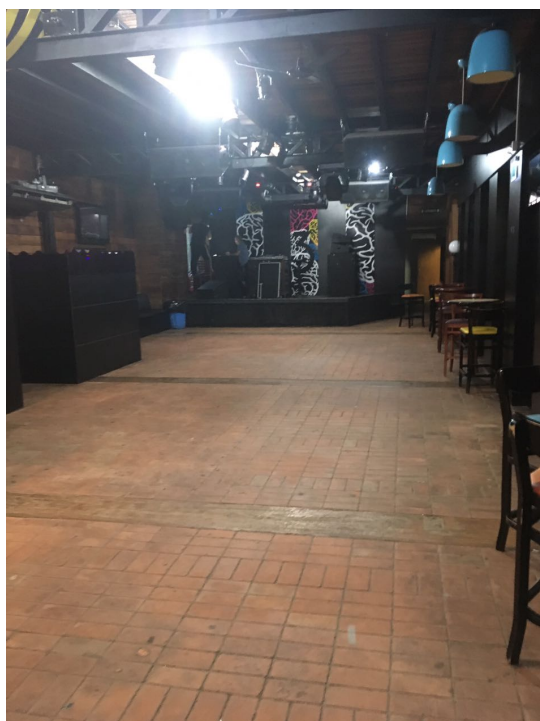


Imagem 04 (Fonte: Autor, 2017)

Passando o Pub, na primeira entrada a direita encontra-se a Pista Principal, onde acontecem os principais shows da casa. Entrando na Pista, logo a esquerda encontra-se o palco e a direita está uma porta que dá para a ilha de guichês onde

pode-se sair da Casa (Imagem 05), andando mais um pouco ainda a direita está um bar que contorna a pista, ali é comercializado bebidas e comidas como mostra a Imagem 06.

Entrada e saída da Pista para a rua →

Acesso Pub/Pista →



Imagem 05 ( Fonte: Autor, 2017)

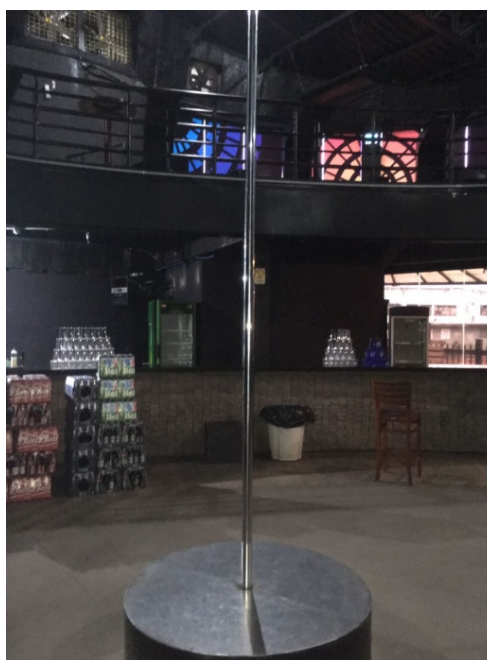


Imagem 06( Fonte: Autor, 2017)

Parado em frente a pista, é possível perceber que o acesso dos artistas para os shows é dado pelo mezanino, mesmo lugar onde se encontram os camarotes e o backstage (Imagem 07).



Camarotes e Backstage

Escada de acesso ao palco

Palco

Pista



Imagem 07 (Fonte:

<https://www.facebook.com/tr3snh/photos/a.715796498602624.1073742208.115852691930344/715800515268889/?type=3&theater>, 2017)

Ao lado do bar existe uma saída, a qual dá acesso ao deck contornando o bar, ao lado direito da pista, existe uma parte elevada com algumas mesas e cadeiras (Imagem 08). Seguindo a diante para a lateral direita do palco é possível ver uma porta que dá acesso a um espaço também com mesas, cadeiras e alguns sofás (Imagem 09). Ao lado direito desta porta está o acesso do público ao mezanino, onde estão os camarotes obackstage e uma segunda pista.



Imagem 08 (Fonte: Autor, 2017)



Imagem 09 (Fonte: Autor, 2017)

Subindo para o mezanino, em frente a escada está o bar com a comercialização de bebidas e a direita encontra-se os camarotes, a entrada do artista e também o backstage (Imagem 10), passando o bar estão os sanitários (imagem 11) . O mezanino contorna toda a pista principal, criando uma pista elevada, onde é possível enxergar a pista de baixo (Imagem 12).

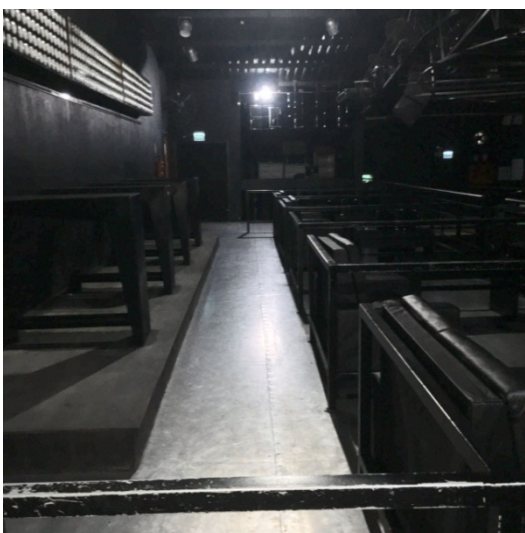


Imagem 10 (Fonte: Autor, 2017)

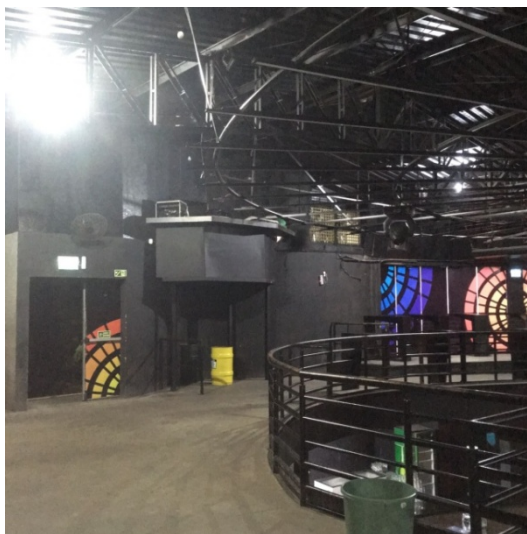


Imagem 11 (Fonte: Autor, 2017)

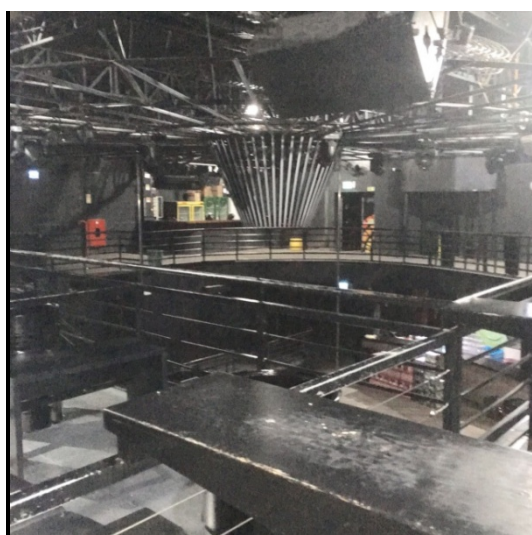


Imagem 12 (Fonte: Autor)

Das partes privadas, onde o público não tem acesso, a Casa possui2 depósitos, um de bebidas e outro de materiais como mesas, cadeiras, sofás e mesmo partes do antigo boliche que funcionava no local, um deles se localiza em frente aos sanitários no fundo do pub e o outro localiza-se ao lado do bar da pista principal, a parte administrativa está localizada atrás do backstage e dos camarotes, no segundo pavimento da Casa. Para que não haja perda de tempo no transporte de bebidas ou na retirada de lixo dos sanitários, foram criados caminhos estratégicos por fora da casa Noturna, a mesma ainda possui um espaço de socorro para as pessoas que passam mal no estabelecimento. Ainda sobre as partes privadas, ao lado do pub, junto aquele espaço de lazer com mesas e sofás existe uma porta que dá acesso ao camarim, esse camarim tem uma porta, que dá acesso ao pavimento superior pela parte externa da Casa, para que os artistas não tenham que passar

pelo público para chegarem ao palco. No pavimento superior, para controle de som e luz, existe uma espécie de púlpito elevado como mostra na imagem 13.

Espaço para controle  
de som e luz



Imagem 13 (Fonte: Autor, 2017)

A Casa possui um sistema de refrigeração que se utiliza principalmente de ventiladores que puxam o ar externo e o refrigeram e também alguns condicionadores de ar menores. O Sistema se dá por ventiladores (imagem 14) que trocam o ar do ambiente por um "ar novo" 5°C mais baixo que o ar que está na rua e também possui exaustores que puxam o ar quente e deixam o ar frio circular mais facilmente pelo ambiente.

Entrada de  
ventilação principal



Imagem 14 (Fonte: Autor, 2017)

O sistema de ventilação, segundo a pessoa que me atendeu, funciona muito bem, mas ele comentou que talvez fosse interessante usar o mesmo sistema mas um pouco maior, em função de no verão ainda ser quente no ambiente.

A sonorização se dá por caixas de som em frente ao palco e caixas suspensas, presas ao telhado que é feito em telha sanduíche. A iluminação é feita



por refletores e outros tipos de luzes presas em um tipo de aramado preso junto ao telhado, que é feito de telhas do tipo sanduíche, como mostra as imagens 15 e 16.

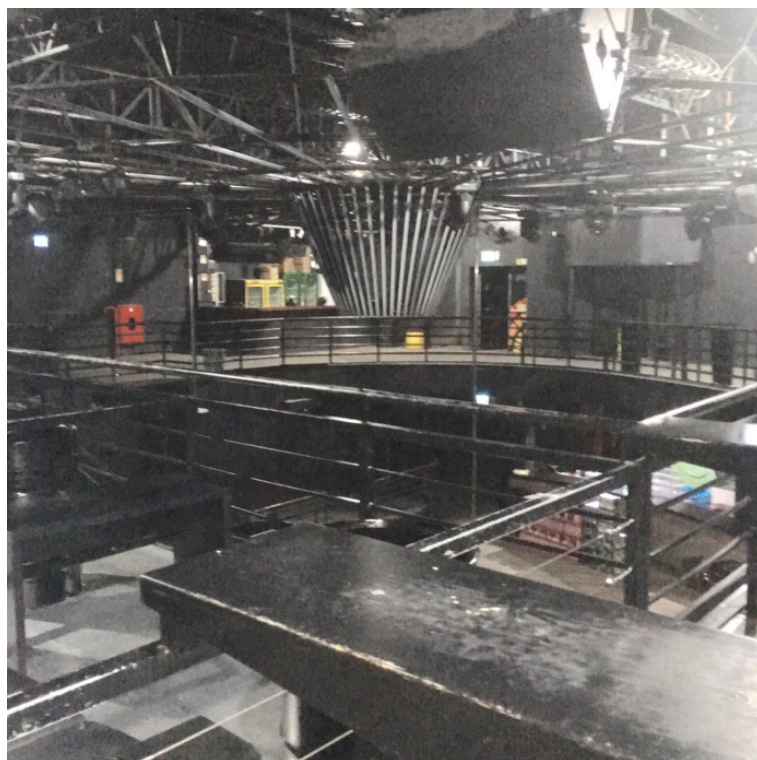


Imagem 15 (Fonte: Autor, 2017)



Imagem 16 (Fonte:

<https://www.facebook.com/tr3snh/photos/a.715796498602624.1073742208.115852691930344/715800695268871/?type=3&theater>, 2017)

## 5.2 PESQUISA BIBLIOGRÁFICA

Segundo Prodanov e Freire, 2013, no livro de metodologia do Trabalho científico eles explicam que :

Quando elaborada a partir de material já publicado, constituído principalmente de: livros, revistas, publicações em periódicos e artigos científicos, jornais, boletins, monografias, dissertações, teses, material cartográfico, internet, com o objetivo de colocar o pesquisador em contato direto com todo material já escrito sobre o assunto da pesquisa. Quanto às etapas da pesquisa bibliográfica, destacamos, aqui, alguns itens essenciais que se caracterizam como etapas imprescindíveis para a realização da pesquisa bibliográfica:

- 1) escolha do tema;
- 2) levantamento bibliográfico preliminar;
- 3) formulação do problema;
- 4) elaboração do plano provisório do assunto;
- 5) busca das fontes;
- 6) leitura do material;
- 7) fichamento;
- 8) organização lógica do assunto;
- 9) redação do texto.

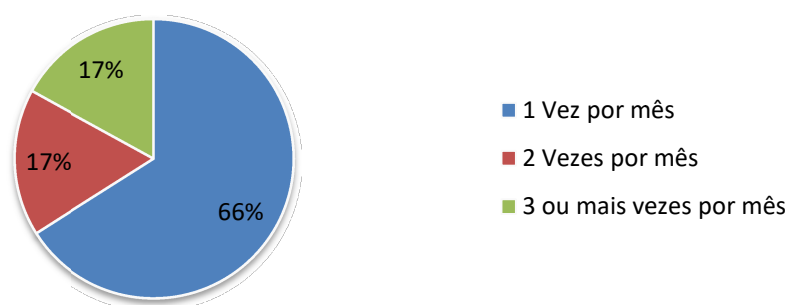
Sendo assim, a pesquisa bibliográfica busca fontes, e muita leitura, para a elaboração de uma pesquisa bem elaborada e bem estruturada.

## 5.3 PESQUISA REALIZADA COM OS POSSÍVEIS FREQUENTANTES:

A pesquisa foi realizada via internet onde as pessoas responderam perguntas de múltipla escolha, referente a cidade a qual reside, o que mais gosta de fazer em uma Casa Noturna, qual estilo de música preferido, o que mais a atrai a um local de entretenimento noturno em alguns questionamentos era possível marcar mais de uma alternativa. Segue os resultados a baixo.

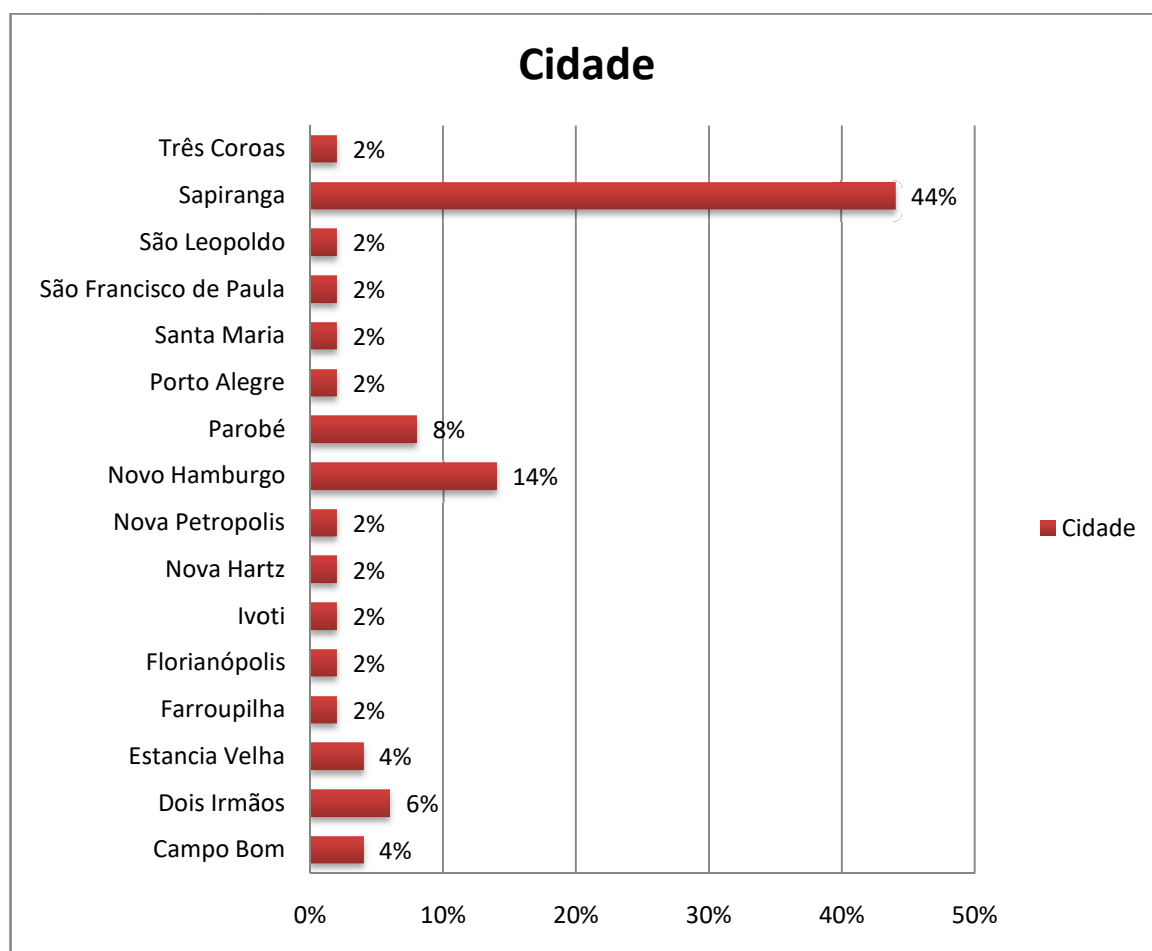
Referente afreqüência com que as pessoas visitam Casas noturnas, sejam elas PUB's ou Danceterias:

## Frequencia



Resposta 1 - Frequencia (Fonte: Autor, 2017)

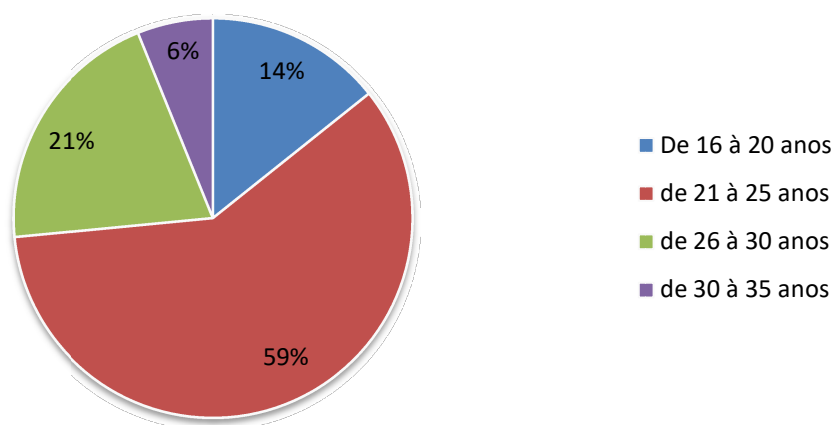
Foi perguntado qual a cidade que cada um residia atualmente e a maioria, reside no Vale dos Sinos, principalmente na cidade de Sapiranga, que foi a escolhida para a implantação da Casa.



Resposta 2 - Residência Atual (Fonte: Autor, 2017)

Referente a Idade dos possíveis frequentadores, eles teriam entre 18 e 35 anos como mostra o gráfico abaixo:

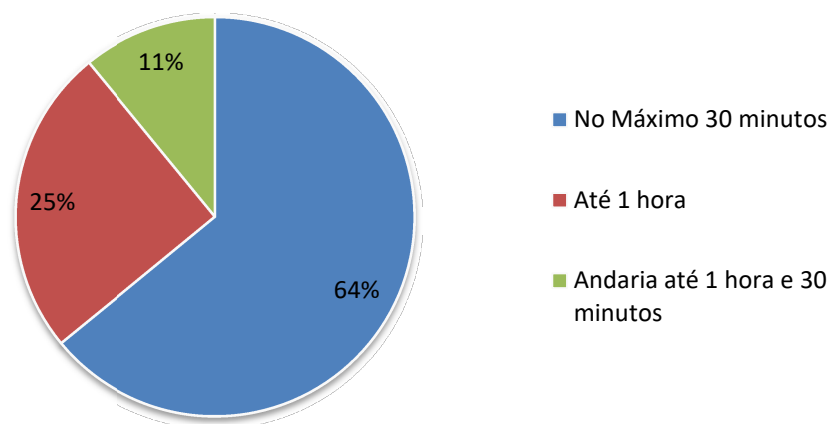
## Idade



Resposta 3 - Idade dos possíveis frequentantes (Fonte: Autor, 2017)

Referente ao tempo que estão dispostos a deslocarem-se para chegar a uma Casa Noturna de seu gosto:

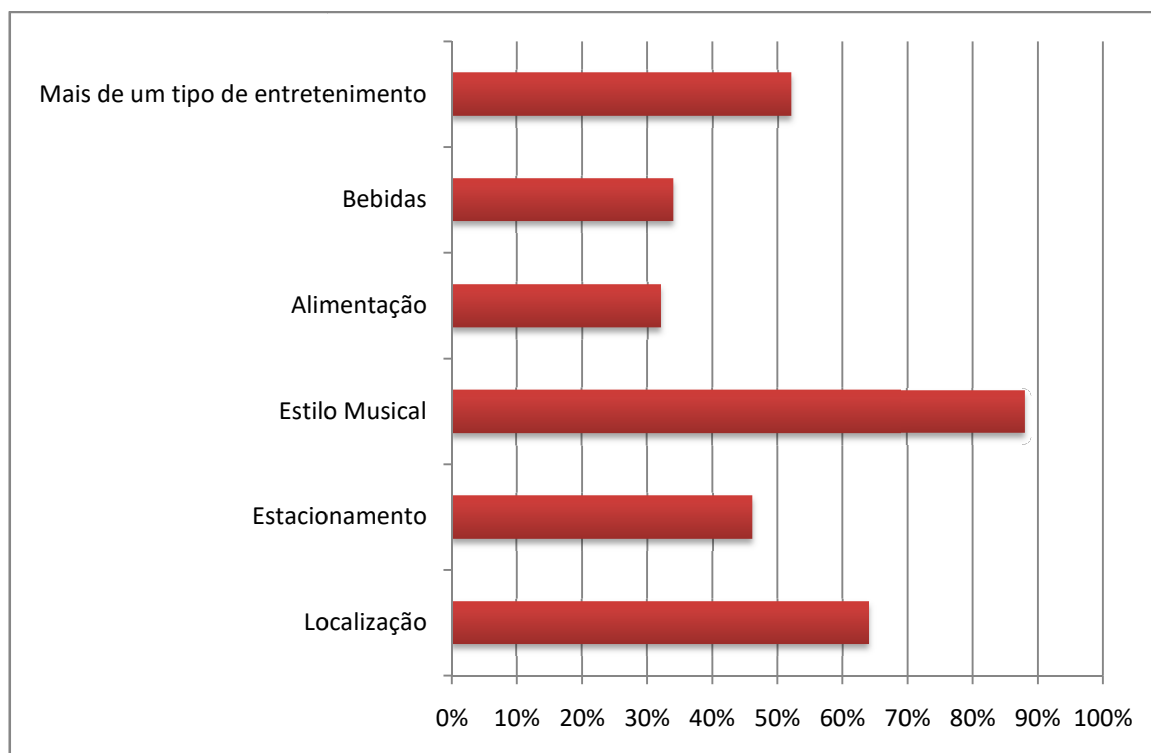
## Deslocamento



Resposta 4 - Disponibilidade de deslocamento dos possíveis visitantes da Casa (Fonte: Autor, 2017)

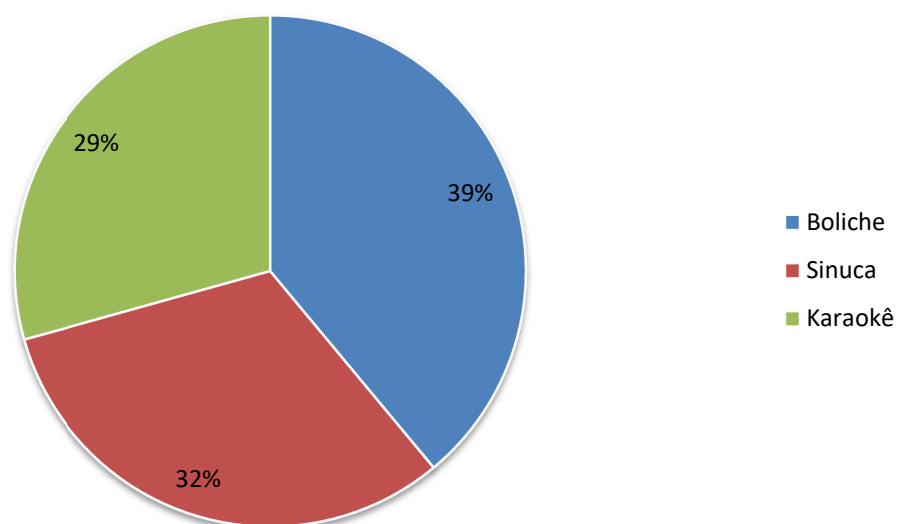
Referente ao que as pessoas acham importante em um local para começar a frequentá-lo foram o estilo musical e a localização, como a pergunta poderia ser marcada mais de uma resposta os resultados não somam 100%.





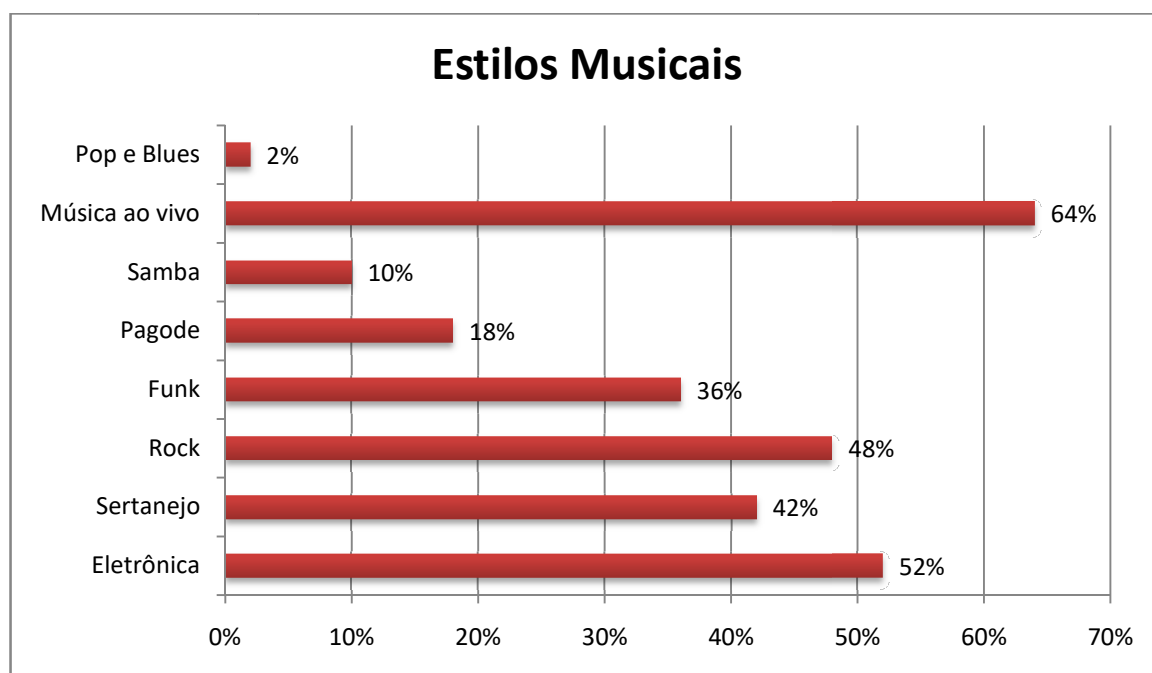
Resposta 5 - Importância de ambientação para a Casa. (Fonte: Autor, 2017)

Quanto a outros tipos de entretenimento como Sinuca, Karaokê ou Boliche, os possíveis frequentantes acharam importante ter sinuca ou boliche a mais no local.



Resposta 6 - Importância de outros tipos de entretenimento (Fonte: Autor, 2017)

Os Estilos musicais preferidos pelos possíveis visitantes da Casa seriam shows ao vivo e estilos musicais como Rock e musica eletrônica.



Resposta 7 - Preferências musicais dos possíveis visitantes da Casa (Fonte: Autor, 2017)

Levando em consideração o que foi-me apresentado na visita a Casa noturna Três NH, considera-se importante algumas circulações de apoio para funcionários não terem que deslocar-se entre os clientes principalmente para a retirada de lixo ou abastecimento de comidas e bebidas. Ainda a exemplo do local, julga-se importante destinar um local com algum tipo de assistência para pessoas que passam mal durante a festa. Referente ao PPCI, que foi muito enfatizado durante a visita considera-se de extrema importância que a exemplo da Casa, deve-se respeitar todas as normas estabelecidas pelas leis e decretos provenientes do Corpo de Bombeiros do estado, bem como normas e diretrizes provenientes de outras leis, NBR's ou leis internas do próprio município. Como na visita foi colocado que a Casa recebe diversos cadeirantes todos os meses, acredita-se que é importante que o cadeirante possa ter acesso a todas as áreas comuns da Casa, sendo assim, caso a casa possua um mezanino, ou alguma área mais elevada, será pensado alguma forma desta pessoa chegar ao nível superior.

Referente a pesquisa de publico, nota-se que a maioria das pessoas são da cidade de Sapiranga e as pessoas que não são ou demorariam entre 30 e 40 minutos para chegar a cidade, ou demorariam mais de 2 hrs. Sendo assim, optou-se pela cidade, já que as pessoas que moram entre Parobé e Sapiranga, chegam a

cidade em 30 minutos ou menos, e as pessoas que moram nas cidades de Estância Velha, Ivoti, Dois Irmãos, Campo Bom e Novo Hamburgo, também chegam a cidade em 30 minutos ou menos. As pessoas que moram nas cidade de São Leopoldo, Três Coroas, Nova Petrópolis e Porto Alegre, teriam mais dificuldade de chegar ao local e referente as demais cidades ficaria inviável de chegar a cidade em 1 hora e 30 minutos.

A pesquisa ainda mostra que a Casa teria que apresentar diversos estilos musicais, mas que o show ao vivo desses estilos seria o que traria mais público para a Casa. Referente ao dados da pesquisa, a Casa irá oferecer alimentação, bebidas (alcoólicas ou não), shows (principalmente regionais e nacionais), um espaço de estar coberto, estacionamento, uma pista de dança e um espaço com mesas e cadeiras, onde será o espaço do pub.

Referente a entrevista com os donos destas Casas, como não foi possível divulgar os nomes dos locais, mas o que foi concluído com as entrevistas foi que no momento estão satisfeitos com a casa que possuem, mas que mudanças constantes devem ser feitas pois o espaço deve ser dinâmico e que em todas as mudanças realizadas são respeitadas as normas vigentes. Referente ao espaço que eles possuem está de bom tamanho para o público pois as vezes lota, e as vezes não enche tanto, depende da festa. E referente as noites de festas a maioria respondeu a mesma coisa, as Casas abrem sempre aos sábados e em vésperas de feriados.

## 6 ÁREA DE INTERVENÇÃO

### 6.1 CIDADE: Saporanga

Saporanga faz parte do Vale do Sinos, região composta pelos municípios abrangidos pela bacia hidrográfica do Rio dos Sinos. Também faz parte da composição dos municípios da região metropolitana da capital do Rio Grande do Sul, a chamada Grande Porto Alegre. O município de Saporanga, que fica a 59 quilômetros de distância (via RS-239 e BR-116) da capital gaúcha, faz limite com os municípios de Campo Bom, Novo Hamburgo, Dois Irmãos, Araricá, Nova Hartz, Santa Maria do Herval e Morro Reuter. Situado a 57 metros de altitude em relação ao nível do mar, as coordenadas geográficas do município são Latitude: 29° 38' 17" S (Sul) e Longitude: 51° 00' 25" W (Oeste). (PREFEITURA DE SAPIRANGA, 2017)

6.2 LOTE: O Lote em estudo localiza-se na zona urbana do município de Saporanga, no bairro centro.

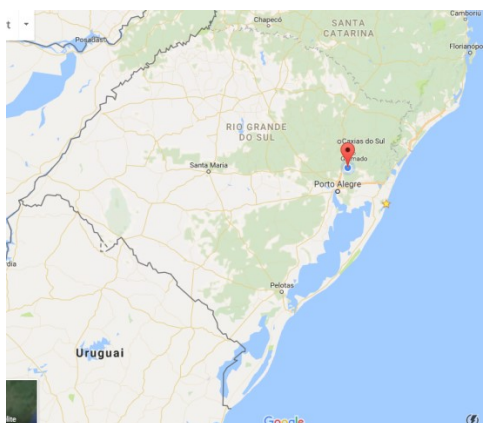


Imagem 18 - Localização de Saporanga no Estado  
(Fonte: Google Maps)

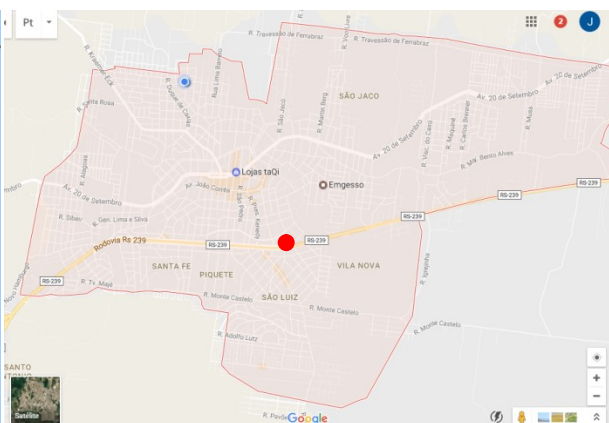


Imagem 19 - Localização do Lote no município  
(Fonte: Google Maps)

### 6.3 CONTEXTO URBANO:

O Lote está inserido em um contexto urbano comercial e residencial onde tem acesso pela ERS - 239, e pela rua Santo Antônio. Próximo ao lote localiza-se a rodoviária municipal, a secretaria de Obras do município, o Centro de Cultura Lúcio Fleck e ao lado do lote localiza-se o atacado Macromix.





Imagem 21 - R. Santo Antônio, no lado direito mostra o lote(Fonte: Autor, 2017)



Imagem 22 - R. Santo Antônio, na frentedo lote(Fonte: Autor, 2017)





Imagem 23 - Av. Antão de Farias que dá acesso ao lote (Fonte: Autor, 2017)



Imagem 24 - Rua Otto Kunz que dá acesso a lateral da ERS-239(Fonte: Autor, 2017)



Imagem 25 - Rua Lateral a ERS-239, a direita está o lote(Fonte: Autor, 2017)

O Entorno imediato ao lote é composto em sua maioria por Comércios, como o Macromix atacado (Imagem 26), o Hotel das Rosas (Imagem 27), a Sinoscar (Imagem 28), entre outros, equipamentos comunitários como o Centro de Cultura Lúcio Fleck (Imagem 29) e a Rodoviária Municipal (Imagem 30), uma Indústria de Navalhas (imagem 31) e mais adiante aos comercios estão as residências(Imagens 32 e 33).



Imagem 25 - Análise do entorno quanto a comércios, indústrias e equipamentos comunitários, em relação ao lote em estudo.(Fonte: Google Earth, 2017)





Imagem 26 - Atualmente o prédio abriga o Macromix atacado, e há alguns meses atrás abrigava o supermercado Rissul, pertencentes a mesma rede.(Fonte: Autor, 2017)



Imagem 27 - Hotel das Rosas (Fonte: Autor, 2017)



Imagem 28 - Sinoscar Sapiroanga (Fonte: Autor, 2017)



Imagem 29 - Centro de Cultura Lúcio Fleck(Fonte: Autor, 2017)



Imagem 30 - Rodoviária Municipal (Fonte: Autor, 2017)



Imagem 31 - Industria de Navalhas - Navalhas Setti(Fonte: Autor, 2017)





Imagem 32 - Residências do Entorno - Rua Sete de Setembro (Fonte: Autor, 2017)



Imagem 33 - Residências do Entorno - Rua Otto Kunz (Fonte: Autor, 2017)





## 6.5 ANÁLISE BIOCLIMÁTICA

Os ventos dominantes são provenientes do leste no verão e do sul no inverno. É notável a maior incidência de ventos no vale em que predomina a vegetação rasteira (Imagem 34). (WARTCHOW, 2008)



Imagem 34 - Análise de insolação e ventilação do município de Sapiiranga  
(Fonte: Google Earth, 2017) (Fonte: WARTCHOW, 2008)

#### Legenda

-  Ventos dominantes de verão (Leste)
-  Ventos dominantes de Inverno (Sul)
-  Percurso do Sol (Leste-Oeste)
-  Terreno em estudo

Referente a análise realizada, para que os ventos de inverno não atingissem tanto o Deck, que é um espaço mais aberto, preferiu-se colocá-lo atrás do volume principal da Casa, onde o vento quebra e desvia dessa parte aberta. Referente a Insolação preferiu-se colocar os espaços administrativos a norte no pavimento superior, onde os mesmos teriam uma boa insolação.

#### 6.6 ANÁLISE DO PLANO DIRETOR

O Terreno localiza-se em uma Zona Mista, onde em seu alinhamento a sul com a Rua lateral da ERS-239 que é considerada Rua estrutural comercial. Segue a baixo o que diz o plano diretor sobre ambas as Zonas:



I - Zona Mista (ZM) – São as áreas que em função das condições físicas favorecem a ocupação com alta densidade populacional integrada a atividades de comércio, serviços e indústria de baixo impacto ambiental;(SAPIRANGA, 2011)

III - Zona Comercial Estrutural (ZCE) – São as áreas lindeiras ao sistema viário estrutural que, em função da infraestrutura instalada devem ser otimizadas permitindo o uso residencial, comercial e industrial de médio impacto ambiental.(SAPIRANGA,2011)

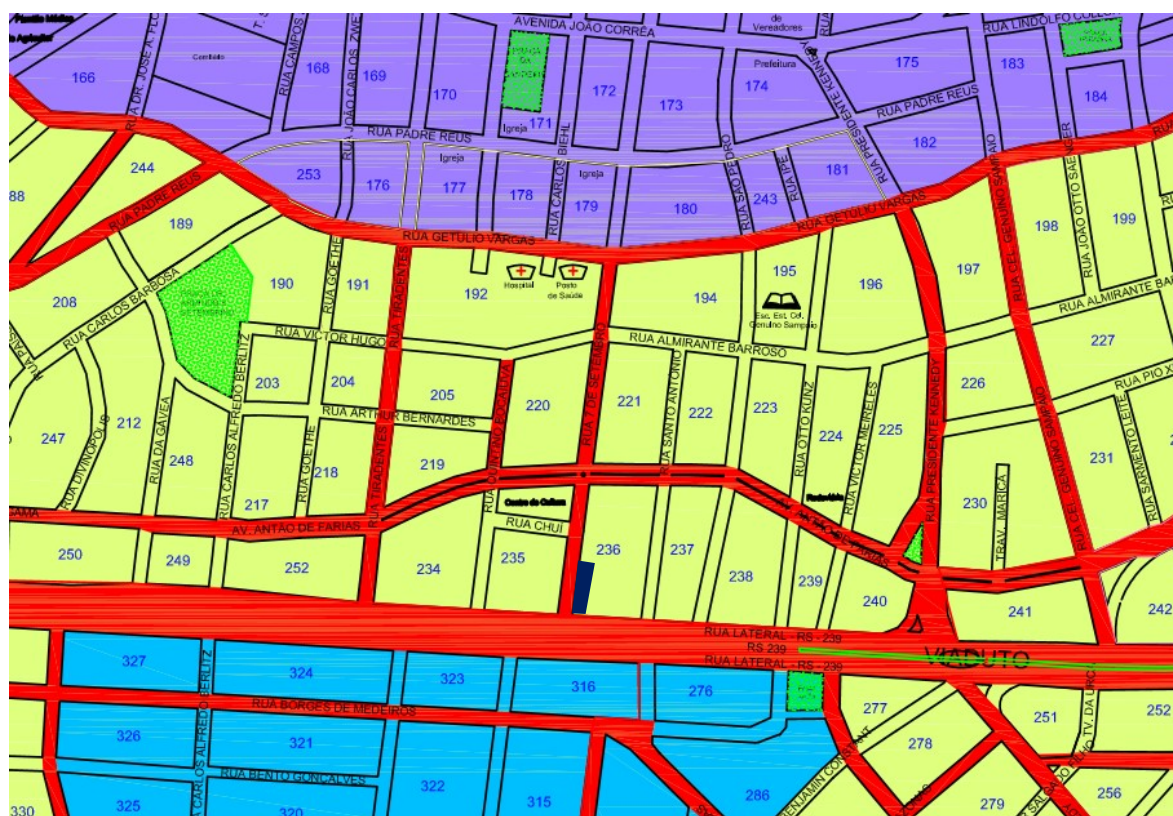


Imagem 35 - Localização do terreno no mapa do plano diretor de Saperanga (Fonte: Mapa do plano diretor de Saperanga, 2011)

Legenda:



Terreno

Segue os Índices Urbanísticos do terreno em estudo:

ZONA	USOS		INDICE APROVEITAMENTO	TAXA (%) OCUPAÇÃO	RECUO		ALTURA MÁXIMA	
	PREFERENCIAL	PERMITIDO			FRONTAL	LATERAL		
ZM	R	-	3,5	75%	4M	(*) Obs.	8pavim	
	-		2,0	50%			4pavim	
	-	CSR					8pavim	
	-	CSTP						
	CSD	-	3,0	70%				4pavim
	RT	-	3,0	60%				
	-	IIA-B	3,0	60%				
	-	IIA-M	2,0	50%	8M			
ZCE	CSR		4,0	85%	ISENTO	(*) Obs.	8pavim	
	ERLN							
	CSTP							
	CSD							
	RT							
	-	R	3,3	60%	4M	(*) Obs.	6pavim	
	-	IIA-B					4pavim	
	-	IIA-M						

Imagem 36 - Índices Urbanísticos do Terreno em estudo (Fonte: Plano Diretor do município de Sapiranga, 2011)

No município de Sapiranga, pode-se usar sempre o índice que mais se aplica ao empreendimento, neste caso usa-se os índices de Zona Comercial Estrutural.

Terreno:  $67,3 \times 40,0 = 2.692,0 \text{ m}^2$

Taxa de Ocupação (85%):  $2.288,20 \text{ m}^2$

Índice de aproveitamento (4):  $10.768 \text{ m}^2$



Imagem 37 - Esquina das Ruas Santo Antonio e Lateral da ERS - 239, mostrando o lote em estudo (Fonte: Google Earth, 2017)



Imagem 38 - Vista do lote em estudo da Rua Santo Antônio (Fonte: Google Earth, 2017)



Imagem 38 - Vista do lote em estudo da Rua Santo Antônio (Fonte: Google Earth, 2017)



Lote em estudo, área: 2.692 m<sup>2</sup>



## 7 PROJETOS REFERENCIAIS

### 7.1 PROJETOS REFERENCIAIS ANÁLOGOS

Projetos Referenciais análogos fazem referência ao estilo da Casa Noturna.

#### 7.1.1 Projeto Lord Pub

A Casa Noturna Lord Pub localiza-se na cidade de Belo Horizonte no estado de Minas Gerais, sendo um Pub referência do estilo no Brasil.

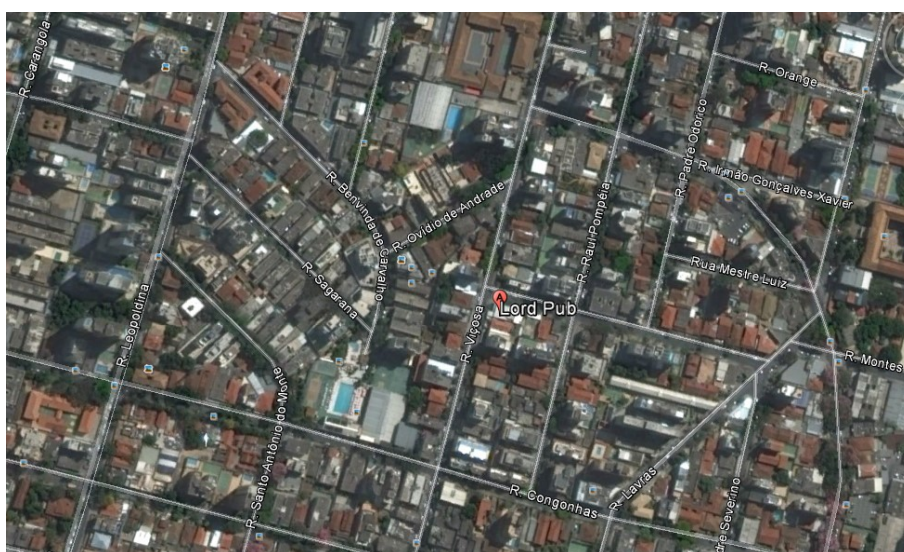


Imagem 39 - Localização do Pub na cidade de Belo Horizonte (Fonte: Google Earth, 2017)

O Lord Pub foi inaugurado em 2005, unindo elementos medievais ao som do mais clássico rock n' roll.



Imagem 40 - Localização do Pub na cidade de Belo Horizonte - Fachada (Fonte: Google Earth, 2017)



O pub tem dois andares: o primeiro abriga o palco, a sinuca – marca registrada do Circuito do Rock -, bar principal, VJ, telão e televisões.



Imagem 41 - Sinuca - (Fonte: <http://www.circuitodorock.com.br/nossas-casas/lord-pub#box-casa>, 2017)



Imagem 42 - Palco - (Fonte: <http://www.circuitodorock.com.br/nossas-casas/lord-pub#box-casa>, 2017)



Imagem 43 - Bar Principal (Fonte: <http://www.circuitodorock.com.br/nossas-casas/lord-pub#box-casa>, 2017)



Imagem 47 - Bar Principal (Fonte: <http://www.circuitodorock.com.br/nossas-casas/lord-pub#box-casa>, 2017)



Imagem 48 - No andar superior estão localizados o Sushi Bar e espaço lounge.(Fonte: <http://www.circuitodorock.com.br/nossas-casas/lord-pub#box-casa>, 2017)



Imagem 49 (Fonte: <http://www.circuitodorock.com.br/nossas-casas/lord-pub#box-casa>, 2017)

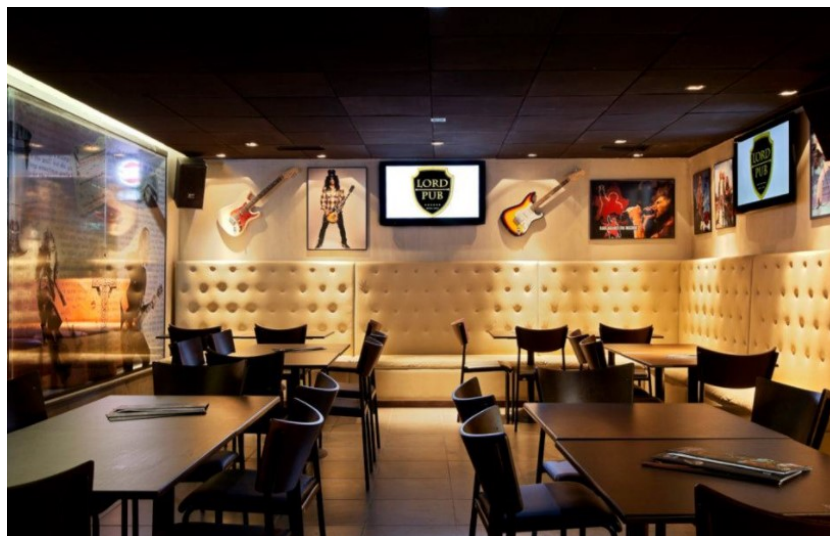


Imagem 50 - Sushi Bar.(Fonte: <http://www.circuitodorock.com.br/nossas-casas/lord-pub#box-casa>, 2017)



Imagem 51 - Bar.(Fonte: <http://www.circuitodorock.com.br/nossas-casas/lord-pub#box-casa>, 2017)

Além dos sabores da culinária japonesa, o Lord oferece também vários petiscos, tira-gostos e uma sofisticada carta de coquetéis. Todos os ambientes são decorados com quadros e plotagens de grandes ícones do rock, guitarras e artigos relacionados. De quinta a domingo, a casa apresenta shows dedicados a grandes lendas do Rock. (LORD PUB, 2017)

Em 2013 e 2014, o Lord Pub foi eleita a casa de “Melhor Música ao Vivo de BH”, pela premiação “Comer & Beber BH”, da Revista VEJA BH.( LORD PUB, 2017)



### 7.1.2D-Edge

A Casa Noturna D-Edge, de música eletrônica, uma das mais populares de São Paulo. O projeto arquitetônico foi realizado por 4 arquitetos sendo eles MutiRandolph, Marcelo Pontes, Zemel + Chalabi Arquitetos, além dos arquitetos que colaboraram no projeto de interiores e concepção. O clube se localiza na Barra Funda, São Paulo - São Paulo, Brasil.



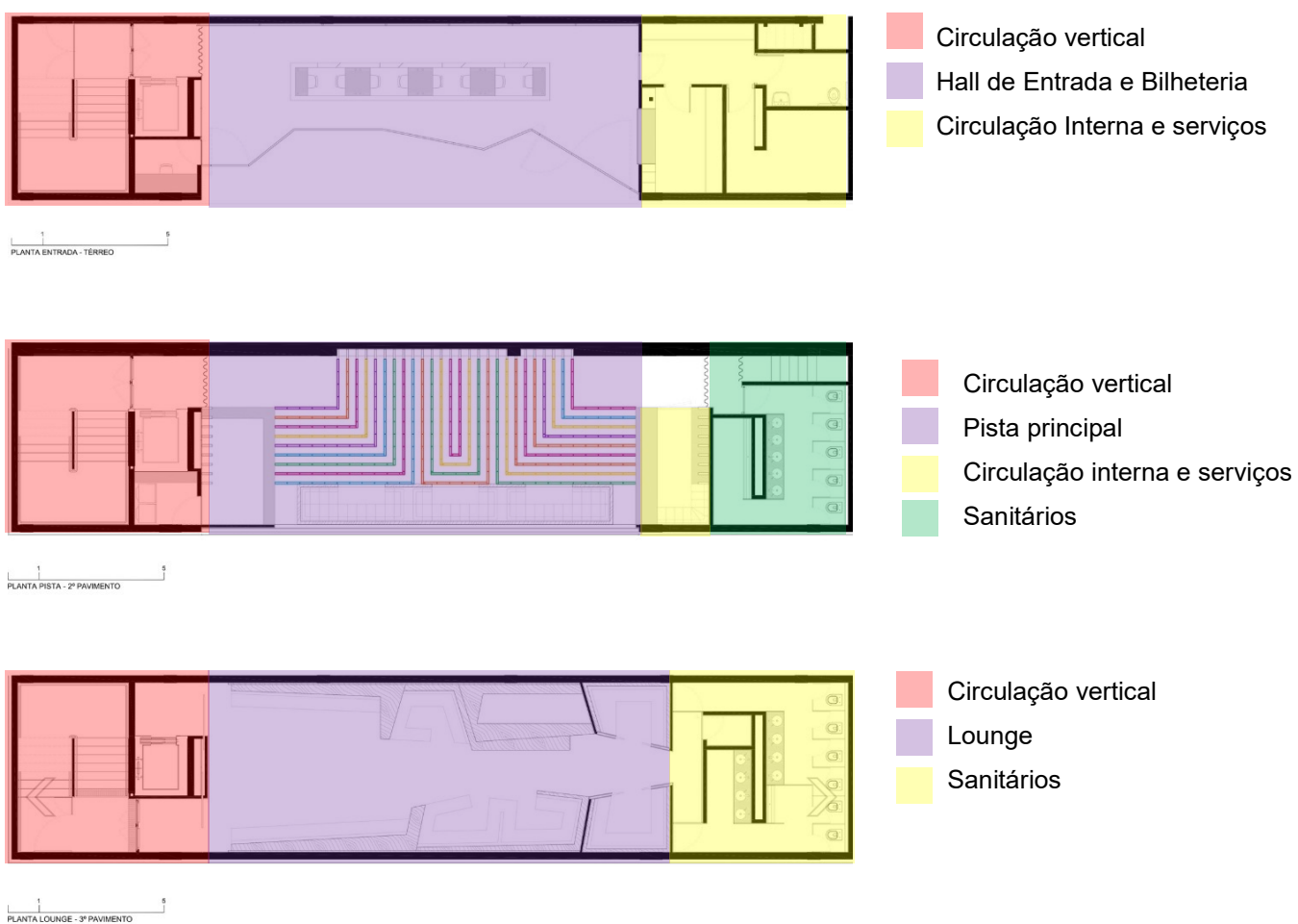
Imagem 52 - Localização da Casa Noturna D-Edge, na cidade de São Paulo (Fonte: Google Earth, 2017)

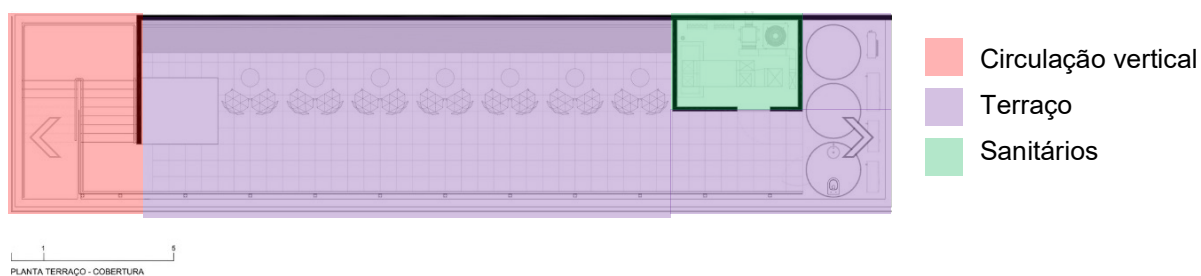
*Inaugurado em 2003, o clube de música eletrônica D-Edge, passou por um inteligente processo de reforma no início de 2011. O objetivo da reforma era ampliar a casa que não conseguia mais receber todos os dias a quantidade de interessados em desfrutar de um programa em um ambiente extremamente bem pensado e capaz de entreter somente pelo primor da obra arquitetônica. (ARCHDAILY, 2013)*



Imagem 53 - Localização da Casa Noturna D-Edge (Fonte: Google Earth,2017)

### Análise das plantas:





Imagens 53, 54, 55 e 56 - Plantas dos 4 pavimentos da Casa Noturna D- Edge)

(Fonte: <http://www.archdaily.com.br/br/01-118597/d-edge-slash-multi-randolph-plus-marcelo-pontes-plus-zemel-plus-chalabi-arquitetos>)

*"A idéia do caixilho duplo foi detalhada pela dupla Zemel + Chalabi com primor. Trata-se de um sanduíche de vidro onde é possível abrir e fazer a manutenção das fitas de led. Além disso, neste espaço utiliza-se de sílica por conta da temperatura de ar condicionado interna com o calor externo para que o mesmo não embaçasse." (ARCHDAILY, 2013)*



Imagem 57 - Fachada Principal da Casa Noturna D-Edge (Fonte: ARCHDAILY, 2013)

Identifica-se que todos os pavimentos possuem sanitários (imagem 58) e a pista principal (Imagem 59) está localizada no 2º pavimento:



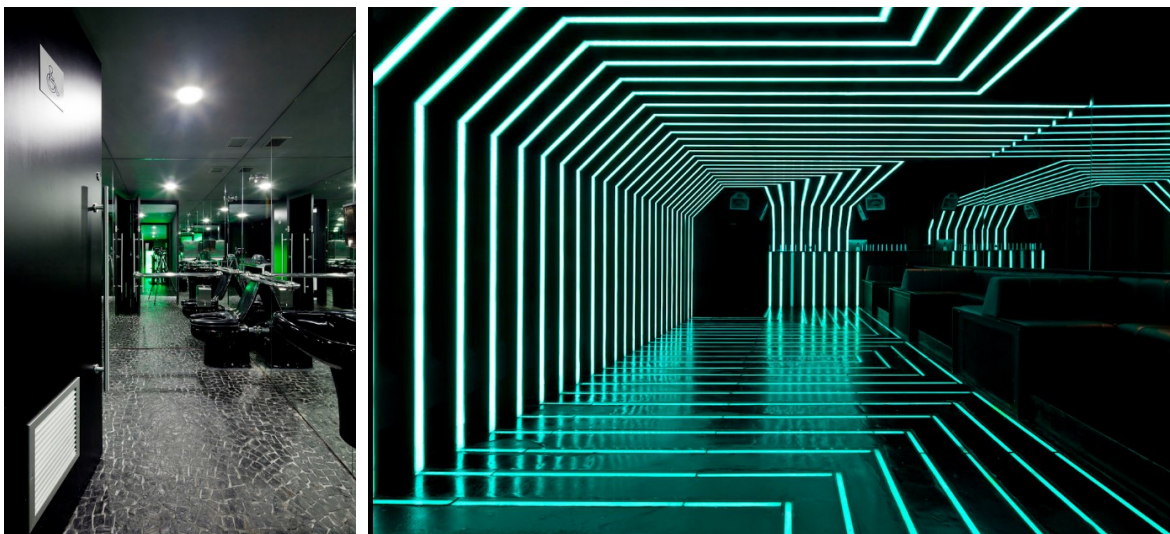


Imagem 58 - Sanitários Imagem 59- Pista Principal, 2º Pavimento da Casa Noturna D-Edge  
(Fonte: ARCHDAILY, 2013)



Imagem 60 - Lounge da Casa Noturna D-Edge (Fonte: ARCHDAILY, 2013)

#### Ficha técnica "D-Edge":

- Arquitetos: MutiRandolph , Marcelo Pontes, Zemel + Chalabi Arquitetos
- Localização: Barra Funda, São Paulo, Brazil
- Design: MutiRandolph
- Arquitetura: Marcelo Pontes
- Arquitetura de Interiores e desenvolvimento do Palco: Zemel + Chalabi arquitetos - Paula Zemel e Eduardo Chalabi
- Ano: 2010
- Fotografias: Maíra Acayaba





grandes à pequenas de dia ou de noite, bem como bandas, apresentações, festas de dança eletrônicas e eventos após a hora. (ARCHDAILY, 2016)

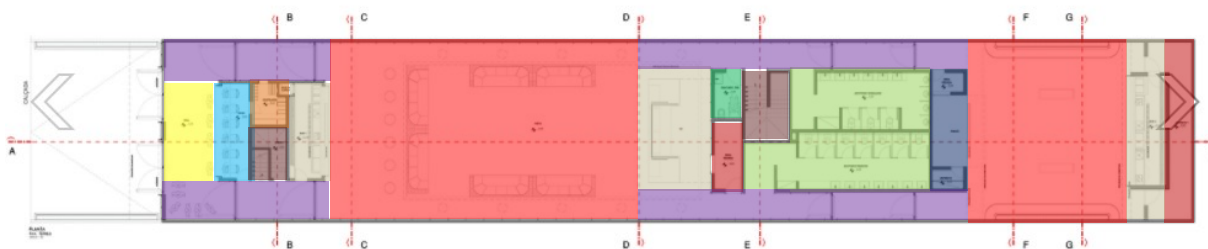


Imagem 63 - Planta do primeiro pavimento da Casa Noturna The Year Club. (Fonte: ARCHDAILY, 2016)

Legenda:

- Hall
- Guichês
- Circulação vertical
- Chapelaria
- Bar
- Circulação Horizontal
- Pista
- Área técnica e depósitos
- Sanitário P.N.E
- Sanitários
- Palco

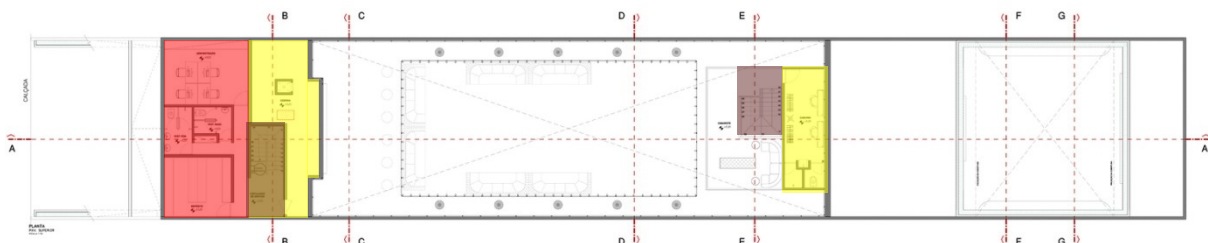


Imagem 64 - Planta do Mezanino do The Year Club onde localiza-se a parte administrativa da Casa. (Fonte: ARCHDAILY, 2016)

Legenda:

- Circulação vertical
- Espaço administrativo
- Área VIP

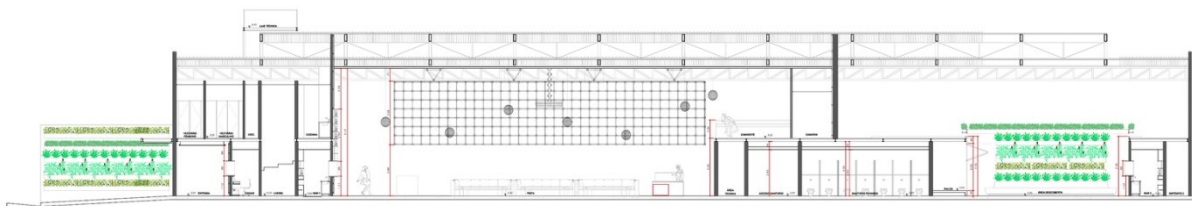


Imagem 64 - Corte Longitudinal para mostrar como funciona o 2º Pavimento. (Fonte: ARCHDAILY, 2016)



*"A área do DJ pode se transformar em um estágio de exibição. Seis áreas VIP móveis deslizam sob uma rotação, e o piso de dança reorganiza, de acordo com as necessidades do humor da noite. Dois bares estão nesta área, ao lado de uma escada que leva ao piso superior, que consiste em uma área VIP e um vestiário."* (ARCHDAILY, 2016)



Imagem 65 Pista Central com as áreas VIP's nas laterais - (Fonte: ARCHDAILY, 2016)



Imagem 66 - Pista dos fundos, onde atrás do bar, localiza-se o depósito.(Fonte: ARCHDAILY, 2016)



Imagem 67 - Pista central, onde mostrando as áreas VIP'smóveis.(Fonte: ARCHDAILY, 2016)

A pista de dança principal e a dos fundos possuem um telhado retrátil, com áreas verdes e jardins, ideal para festas ao por do sol e pequenos shows. (ARCHDAILY, 2016)



Imagem 68 - Sanitários. (Fonte: ARCHDAILY, 2016)

#### Ficha Técnica "The Year Club":

- Arquitetos:Estudio Guto Requena
- Localização:São Paulo, São Paulo - Estado de São Paulo, Brasil
- Área: 800.0 metros quadrados
- Ano do projeto: 2015
- Fotografias: Fran Parente
- Direção e Coordenação Criativa: Guto Requena
- Equipe de design: Lucas Ciciliato, Paulo de Camargo

#### 7.1.4 Projeto Save Club:

O clube noturno localizado às margens da ERS-240, em Portão, está voltado ao público que gosta de música eletrônica. A casa conta com 3.000m<sup>2</sup> de área construída e estacionamento para mil carros. Possui estofados feitos sob medida, ambiente requintado que oferecem uma área que somam 300 metros para acomodar seus clientes. Um dos lugares que está sempre buscando atualizações para oferecer mais entretenimento. Pioneira por reconhecimento em promoções visando manter-se sempre inovam-te e jovem. Com uma das maiores superfícies de painel de led de alta resolução do Brasil com 100m<sup>2</sup>, dois vídeos walls, sistema de comanda eletrônica e identificação biométrica. Os banheiros contam com canal de vídeo e sonorização, além de quarenta monitores de LCD Full HD distribuídos pelos ambientes. Também possui ambiente com efeitos de psico-acústica. Possui um lustre central de 150kg, confeccionado com cristais egípcios. Seguindo as novas tendências de mercado, a pista agora conta com a chamada tecnologia de mapping, que são aquelas projeções em superfícies 3D (TESS, 2014, apud APOLO, 2014).

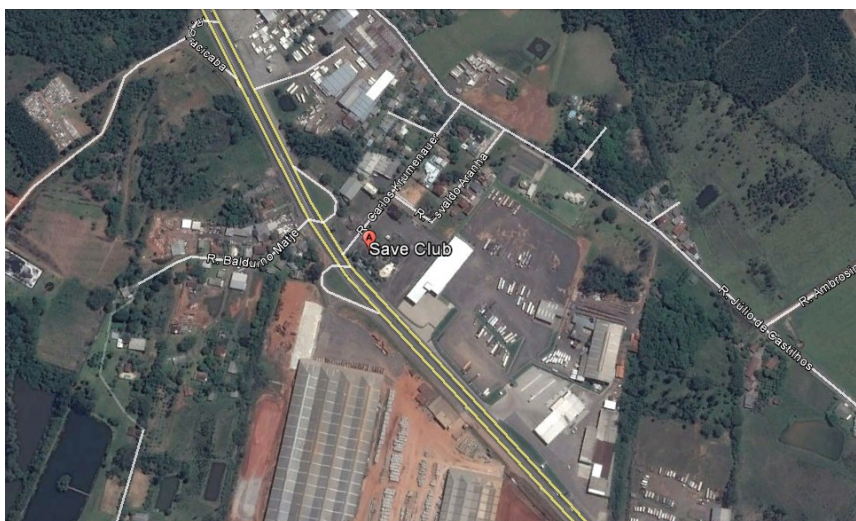


Imagem 69 - Localização da Casa Noturna Save Club (Fonte: Google earth)

A Casa noturna Save Club, ao contrário da Três NH, foi projetado para ser uma Casa Noturna, com os anos houveram algumas modificações na Casa, mas nada muito significativo.





Imagem 70 - Fachada Frontal da Save Club as margens da RS-240 (Fonte: Google Earth)

O projeto da Save Club, é muito importante a nível do projeto pretendido já que, assim como a Três NH, é uma Casa Noturna que se mantém ativa desde 2011 sem grandes mudanças e ainda sim, mantém níveis de público muito altos.



Imagem 71 - Pista principal da Save Club em noite de festa

(Fonte: <https://www.facebook.com/saveclub/photos/a.1704551913176753.1073741836.1613810872250858/1704567589841852/?type=3&theater>)

## 7.2 PROJETOS REFERENCIAIS FORMAIS

Referenciais Formais, referenciam a forma da Casa Noturna. Segue a baixo alguns referenciais formais.

### 7.2.1 Projeto Ligth Club

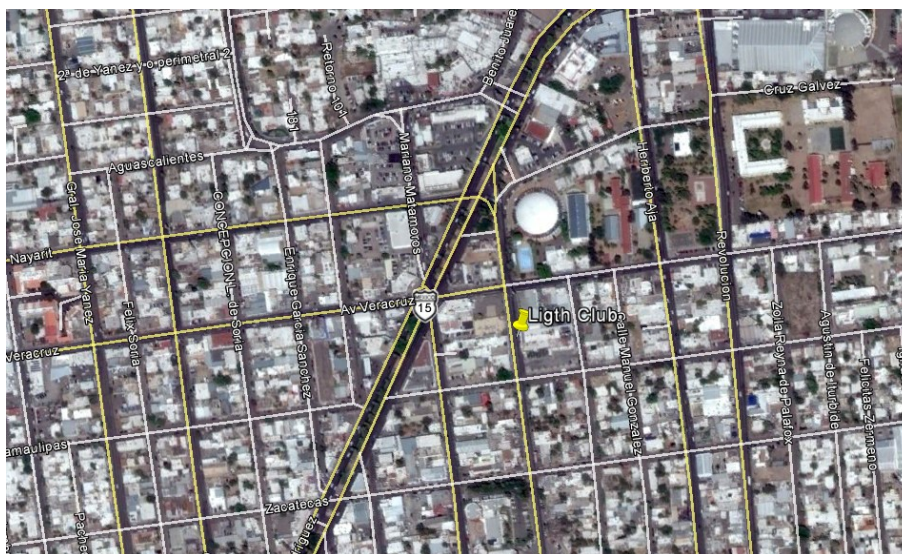


Imagem 72 - Localização do Ligth Club no México (Fonte: Google Earth)

O Projeto é uma revitalização do Clube já existente:

*O projeto é a restauração de um clube de dança existente, tornando a área geral o elemento mais impressionante deste lugar. Criamos uma grade hexagonal com iluminação integrada em cada elemento projetando diferentes conjuntos de luzes e ambientes sincronizados com a música. (ARCHDAILY, 2016)*



Imagem 73 - Fachada do clube em 2015 (Fonte: Google Earth, 2017)





Imagem 74 - Nova fachada do Ligth Club (Fonte: ARCHDAILY, 2016)

Segundo o site ARCHDAILY, 2016, " A fachada é um jogo de volumes geométricos que são mais sóbrios do que o interior, criando mistério sobre os elementos encontrados dentro dele."



Imagem 75 - Pista Principal do Ligthclub, onde nas laterais se encontram as áreas VIP's e ao fundo o Palco (Fonte: ARCHDAILY, 2016)

*A área do banheiro também usa iluminação como parte do design, criando um espaço com efeito de céu estrelado e reflexos com espelhos e mosaicos de vidro em frente às pias.(ARCHDAILY,2016)*



Imagem 76 - Banheiro usando a iluminação também como decoração do ambiente (Fonte: ARCHDAILY, 2016)



Imagem 77 - Espaço Privado localizado no Mezanino do Club (Fonte: ARCHDAILY, 2016)

#### Ficha Técnica (Fonte: ARCHDAILY, 2016)

- Arquitetos: TAMEN arq
- Localização: Hermosillo, Sonora, México



- Área do projeto: 800,0 m<sup>2</sup>
- Ano do projeto: 2016
- Fotografias: Alexander Potiomkin
- Equipe: Alejandra Vidal Salcido, Andrea AzpeValenzuela, Ana Karen NovoaArvizu

## 7.2.2 Projeto Octagon Club

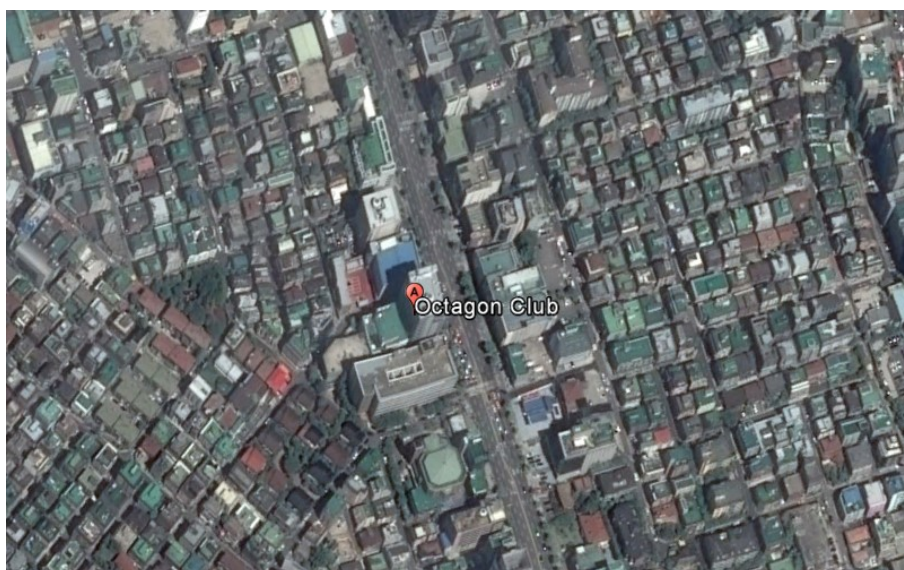


Imagem 78 - Localização do Octagon Club na Coreia do Sul (Google Earth, 2017)



Imagem 79 - Octagon Club, imagem de 2009 (Fonte: Google Earth, 2017)

*O Club Octagon responde à nota do cliente sobre a renovação de 2640m<sup>2</sup> em dois níveis de tanques de hotéis destruídos para criar*

*umauditório, clube, sala e restaurante de alta tecnologia que colocam a música e a experiência das pessoas primeiro lugar. Urbantainer desenvolveu um novo tipo de multi-espço para entretenimento, socialização e subcultura que faltava no mercado sul-coreano. Conceitualmente, cada detalhe do Club Octagon funciona com a forma octogonal da identidade corporativa, incluindo o layout, 4D Media Lighting, assentos modulares, até mesmo os baldes de gelo em cada um dos quartos VIP.(ARCHDAILY, 2012)*

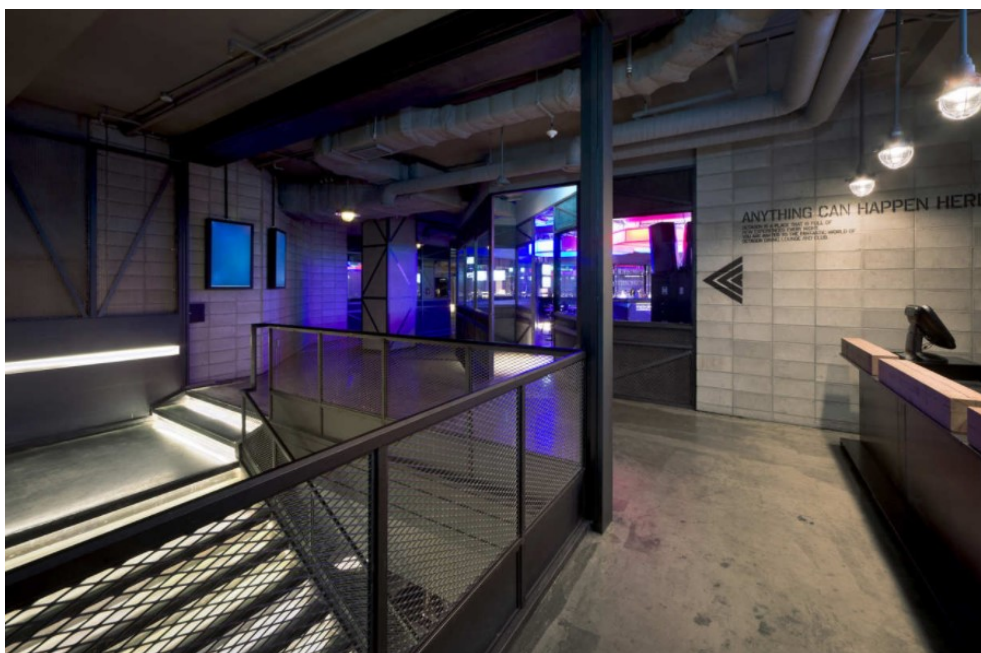


Imagem 80 - Hall de entrada do Octagon Club (Fonte: ARCHDAILY, 2012)



Imagem 81 - Bar do local e ao fundo a cozinha do Club (Fonte: ARCHDAILY, 2012)





Imagem 82 - Vista do palco principal para a pista (Fonte: ARCHDAILY, 2012)



Imagem 83 - Vista do mezanino para a pista principal (Fonte: ARCHDAILY, 2012)

*O conceito de design para o Club Octagon foi baseado na energia desses espaços, em vez de ser o próximo clube mo moderno de Seul. A falta de armazéns e fábricas convertidos como espaços multiusos criativos na Coreia inspiraram o Urbantainer a criar seus próprios, incluindo os elementos brilhantes e tecnológicos que são indispensáveis para o mercado coreano com fio. O Urbantainer considera essa narrativa de design, desejos imaginativamente satisfatórios, neste caso inspirado na cultura do clube europeu e seus espaços convertidos, orgindo o humor através do design. (ARCHDAILY, 2012)*

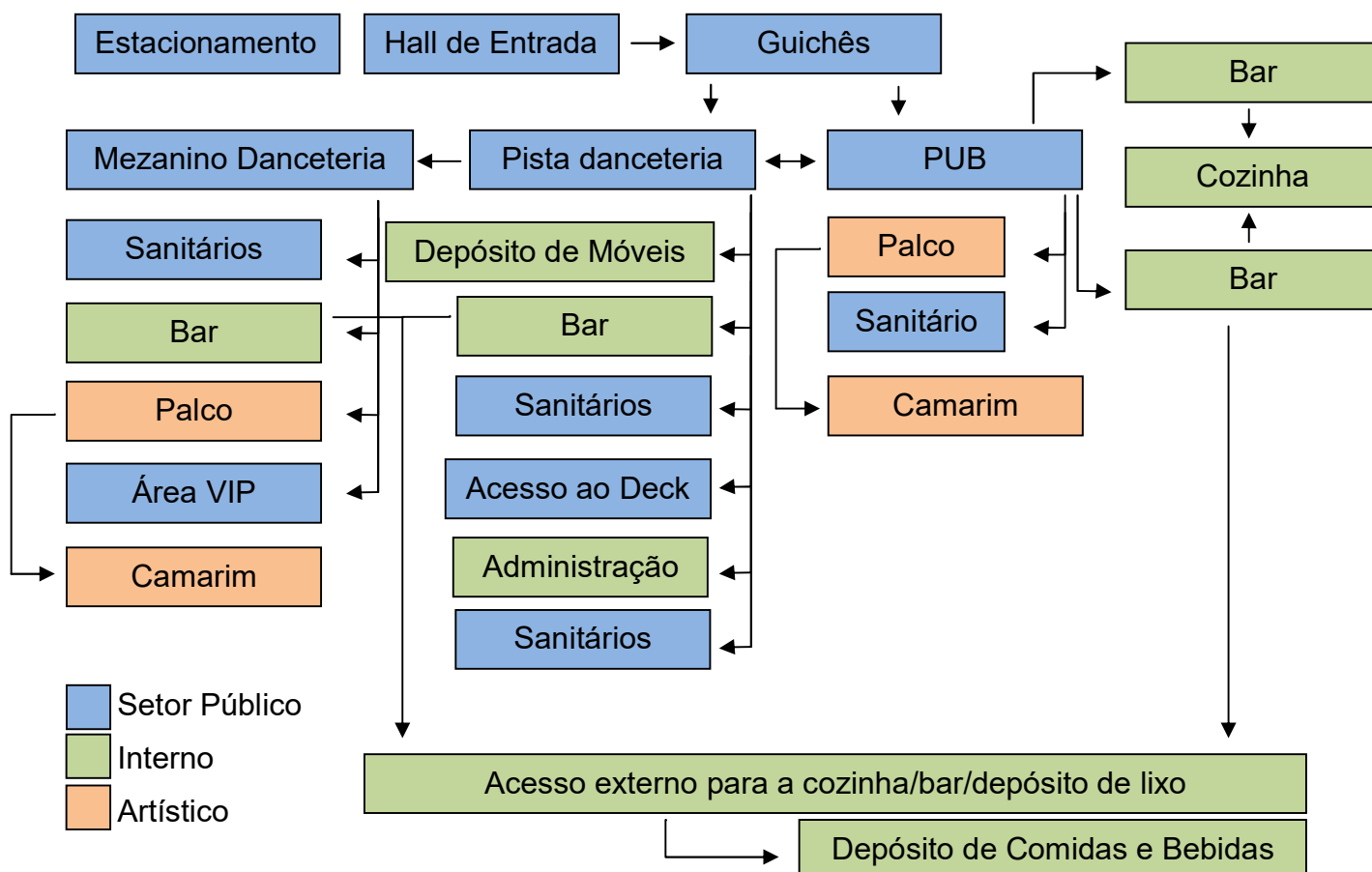
## 8.PROPOSTA DE PROJETO

### 8.1 TAMANHO/PORTE: Médio Porte

### 8.2 IDEALIDADE DE PROJETO:

O projeto consiste em dois volumes principais fechados, onde no mais baixo localiza-se o PUB, com uma pista menor e mesas distribuídas pelo Ambiente, este terá um espaço destinado principalmente para refeições e shows ao vivo. Será um espaço com mesas, cadeiras, um palco, bar, cozinha e também um espaço para realização de aniversários ou festas privadas. No volume mais alto encontra-se a danceteria, onde a mesma possui um mezanino com os camarotes, um bar que oferecem principalmente bebidas, coquetéis e o palco com shows de diversos estilos musicais e uma pequena pista que contorna parte do Mezanino. Na parte de baixo do volume está a pista com 2 bares, um em cada lado, um depósito de bebidas e outro depósito de móveis. A capacidade total de ocupação da boate é de aproximadamente 2.300 pessoas.

### 8.3 ORGANOGRAMA/FLUXOGRAMA



## 8.4 PROGRAMA DE NECESSIDADES

**Quadro 1 – Programa de Necessidades/Setor Público**

Nome do Ambiente	Funcionários	Quantidade	Área M <sup>2</sup>	Área Total M <sup>2</sup>
Sanitário Feminino	1	5	12	60
Sanitário Masculino	1	5	12	60
Pista 1+ Palco+ Chapelaria+ Lounge	3	1	200	200
Pista 2 + camarote + backstage + Palco	3	1	500	500
Hall com Guichês	6	1	40	40
<b>SETOR TOTAL</b>	<b>14</b>	<b>14</b>	<b>2164</b>	<b>860</b>

Fonte: Autor (2017)

**Quadro 2 – Programa de Necessidades/Setor Administrativo**

Nome do Ambiente	Funcionários	Quantidade	Área M <sup>2</sup>	Área Total M <sup>2</sup>
Sala da Diretoria	1	1	11	11
Financeiro	1	1	11	11
Marketing/Reuniões	3	1	11	11
Atendimento ao Público	2	1	11	11
SanitariosAdministração (FEM+MAS)	7	2	2	4
<b>SETOR TOTAL</b>	<b>14</b>	<b>6</b>	<b>46</b>	<b>48</b>

Fonte: Autor (2017)

**Quadro 3 – Programa de Necessidades/Setor de Apoio e Serviços**

Nome do Ambiente	Funcionários	Quantidade	Área M <sup>2</sup>	Área Total M <sup>2</sup>
Cozinha	6	2	12	24
Bar	36	6	15	90
Choppeira	-	1	2	2
Depósito 1	-	1	10	10
Depósito 2	-	1	30	30
Camarim	1	1	15	15
Vestiaro para funcionarios	43	2	10	20
Inst. Ar condicionado	0	1	10	10
<b>SETOR TOTAL</b>	<b>43</b>	<b>15</b>	<b>104</b>	<b>201</b>

Fonte: Autor (2017)



**Quadro 4 – Programa de Necessidades/Setor de Apoio Externo**

Nome do Ambiente	Funcionários	Quantidade	Área M <sup>2</sup>	Área Total M <sup>2</sup>
Área aberta e estacionamento	1	1	1400	1400
<b>SETOR TOTAL</b>	<b>1</b>	<b>1</b>	<b>1400</b>	<b>1400</b>

Fonte: Autor (2017)

Total dos Ambientes: 1109 m<sup>2</sup>.

Total de Área Externa: 1400 m<sup>2</sup>.

Total de Funcionários: 72 pessoas.

### 8.5PARTIDO GERAL

O partido começa a ser lançado a partir do princípio de que a casa possui 2 ambientes distintos, mas que interligam-se pelo fato de ambos terem em seu interior shows ao vivo e com som mecânico. Sendo assim a casa possui 2 volumes que se interseccionam e nessa parte de intersecção estão a parte de apoio, a parte administrativa e também os sanitários.

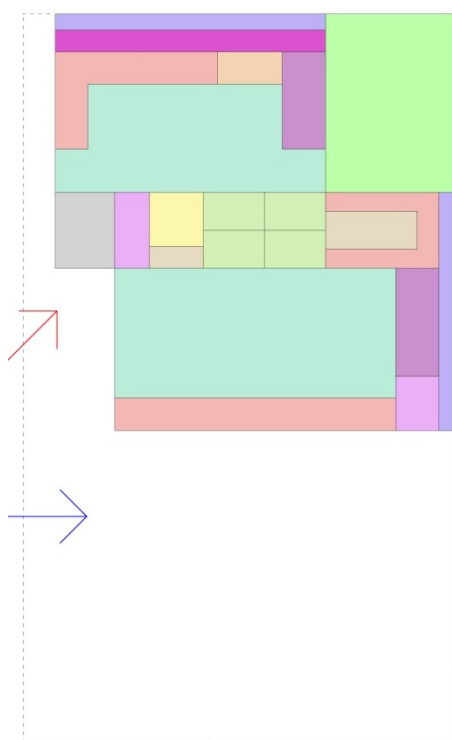


Imagem 85: Lançamento de projeto, Pavimento térreo.(Fonte: Autor, 2017)

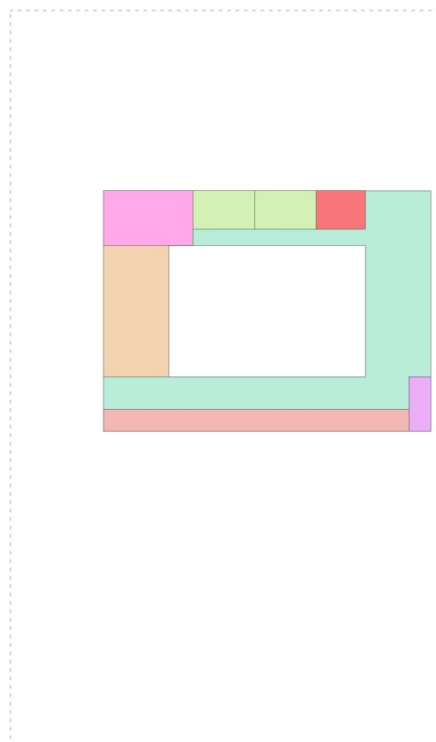


Imagem 86: Lançamento de projeto, mezanino(Fonte: Autor, 2017)

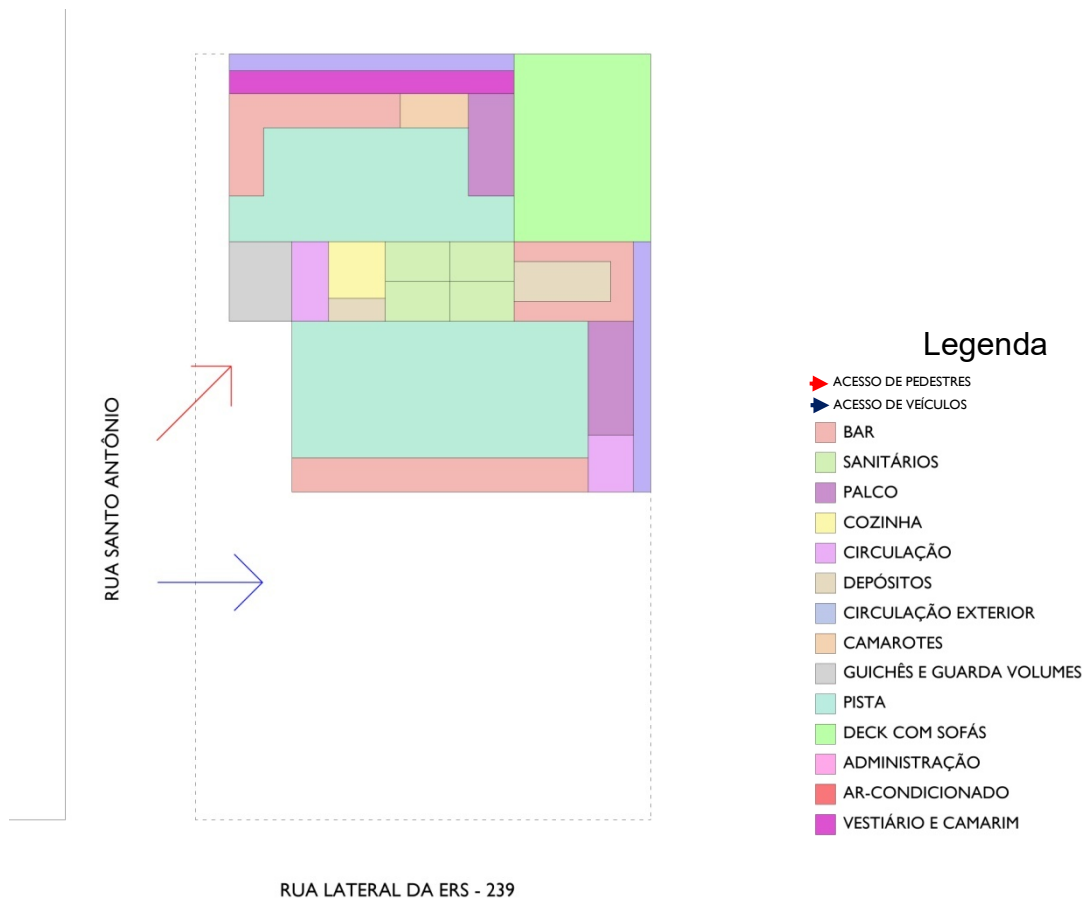


Imagem 87: Lançamento de Projeto, Acessos (Fonte: Autor)

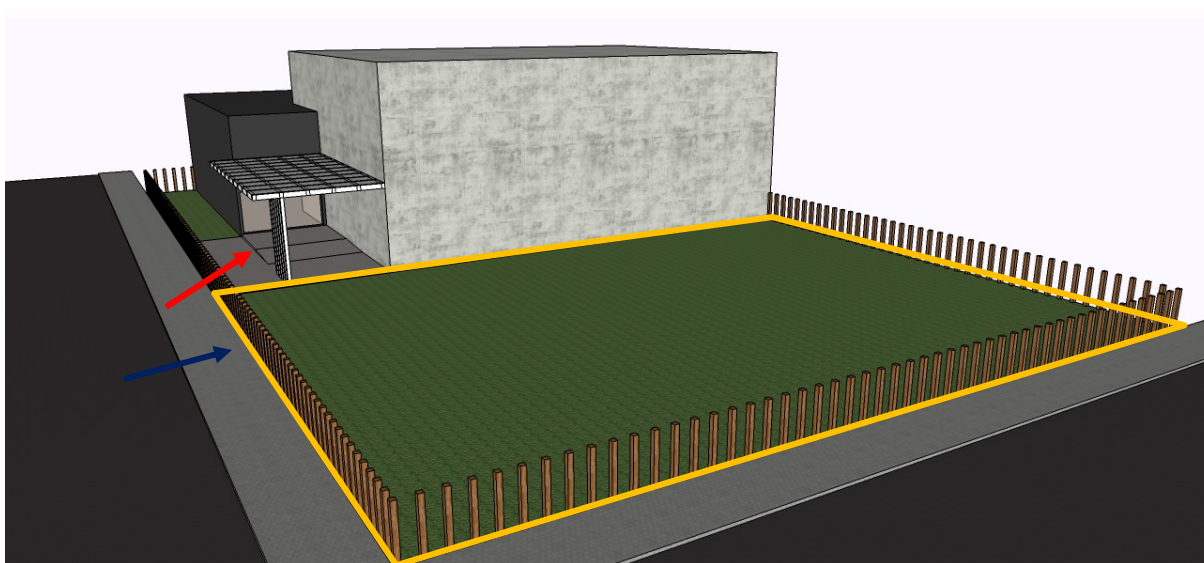


Imagem 88 - Fachada frontal vista da Lateral da ERS-239 (Fonte: Autor, 2017)

- ▶ Acesso de pedestres ao clube
- Estacionamento para aproximadamente 50 veículos
- ▶ Acesso de Veículos

Os dois volumes localizam-se no fundo do lote onde criam um espaço, neste espaço encontra-se um deck de fundos para o palco que será visível para as pessoas que estiverem no deck através de um vidro colocado ao fundo do palco. Na parte da frente do lote, no alinhamento com a lateral da ERS- 239 o lote cria um espaço de estacionamento para a casa.

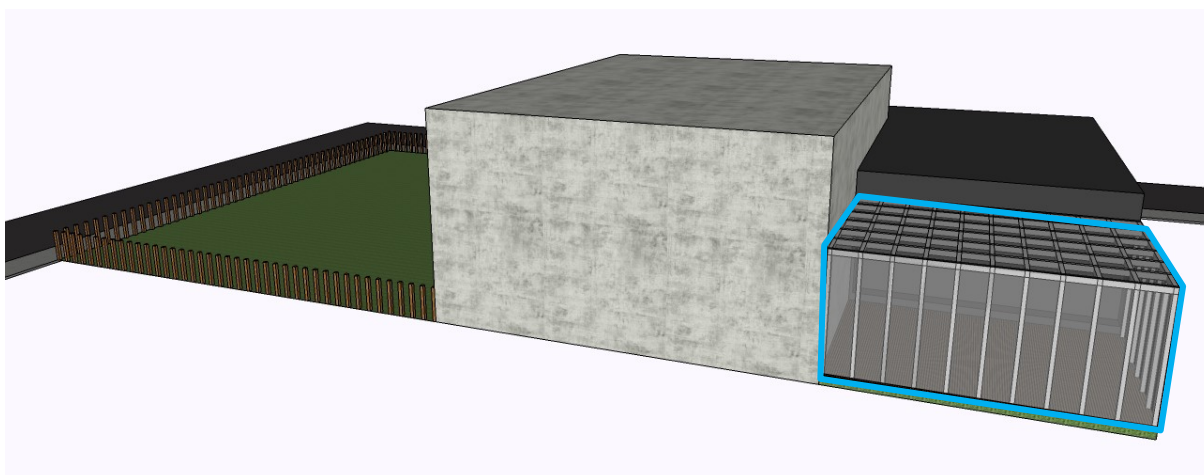


Imagem 89 - Mostrando os fundos do lote onde está localizado o deck (Fonte: Autor, 2017)

 Deck

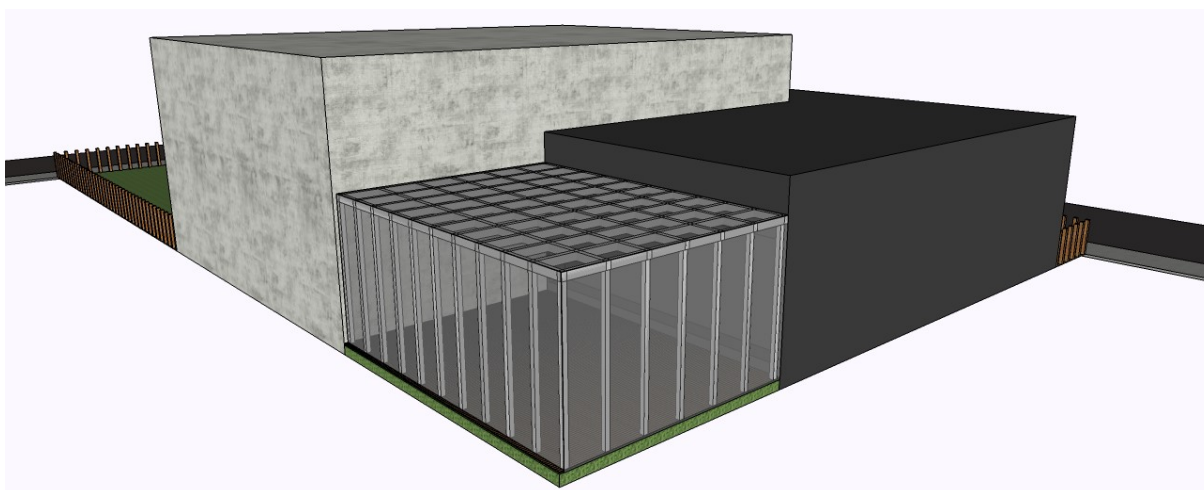


Imagem 90 - Volumetria da Casa noturna mostrando os fundos do lote, na parte do pergolado está o deck, o volume em preto está o PUB e o volume em concreto localiza-se a danceteria (Fonte: Autor, 2017)

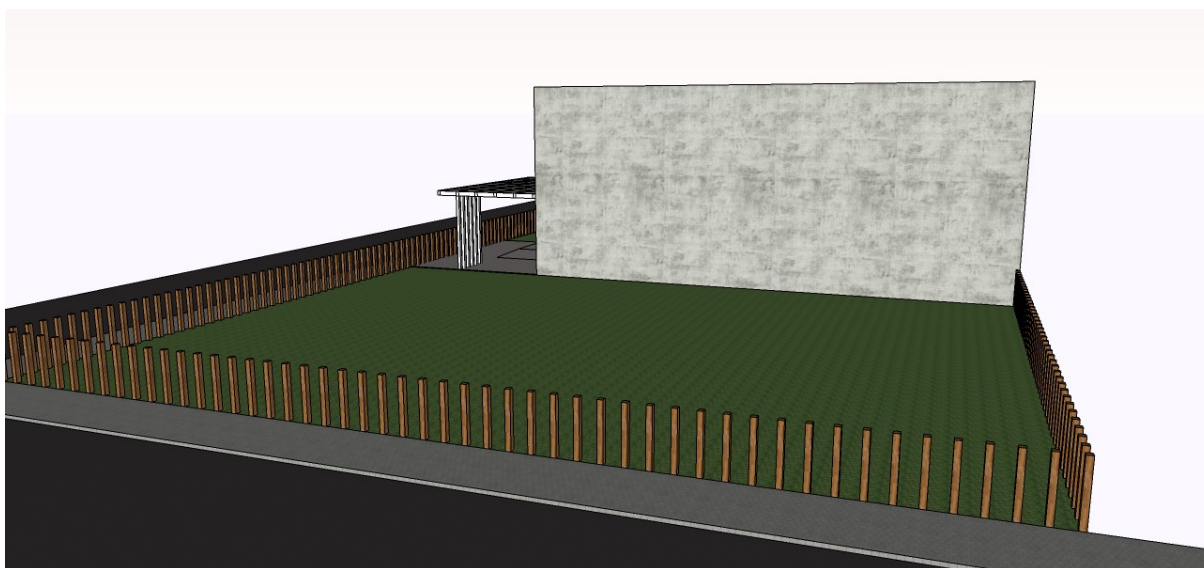


Imagem 91 - Frente do Lote visto da Rua Lateral da ERS - 239 (Fonte: Autor, 2017)

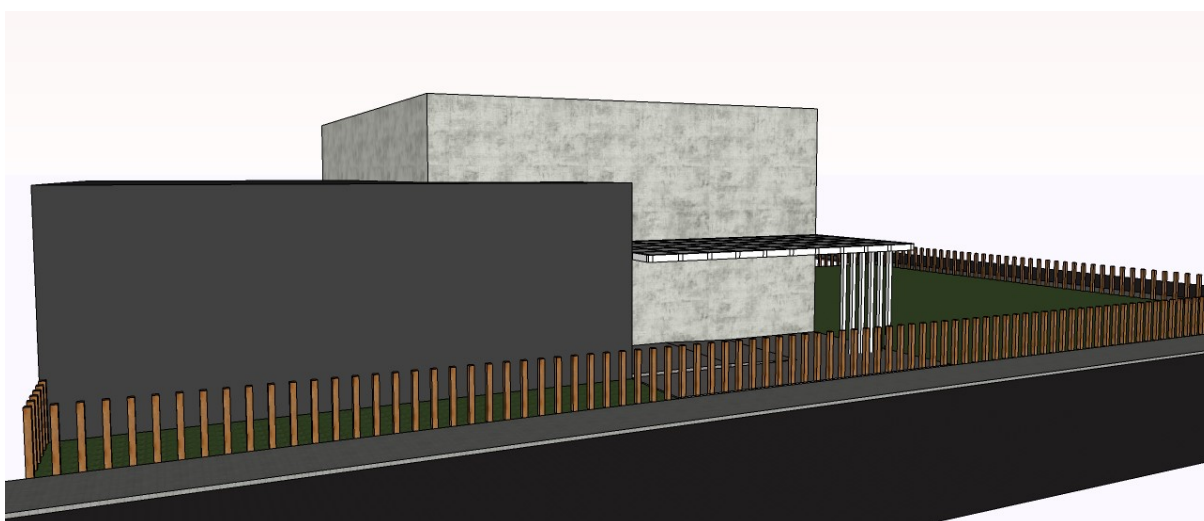


Imagem 92 - Frente do Lote visto da Rua Santo Antônio, mostrando o acesso a Casa Noturna (Fonte: Autor, 2017)



## 8.6 MATERIAIS E TECNOLOGIAS:

Os materiais utilizados para a execução da casa noturna a principio são, concreto para o volume principal da Boate, as divisórias internas serão se gesso acartonado (imagem 93) para que o espaço possa ser mudado conforme as necessidades do local. O mezanino será de estrutura metálica com um sistema "Mad Wall" (Imagem 94) que suporta grandes cargas e posteriormente pode ser modificada. Os pergolados da frente para recepção e dos fundos para o deck, são pergolados metálicos com fechamento em vidros nos fundos fechamento em vidro duplo (Imagem 95).

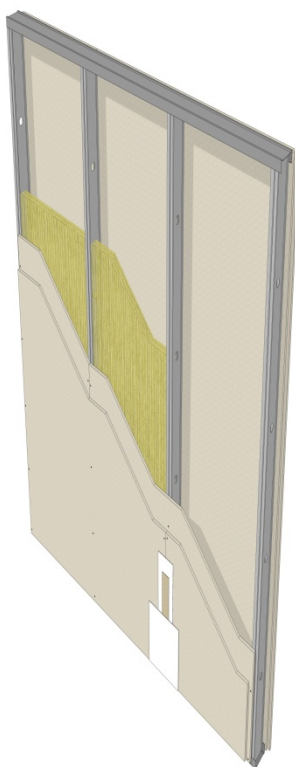


Imagem 93- Sistema gesso acartonado usado para as paredes internas.  
(<http://knauf.com.br/sistema/parede-de-drywall-w112>)



Imagem 94- Sistema colocado sob a estrutura metálica, servindo de piso para o local. (Fonte:<http://www.painelwall.com.br/portal/produto>)



Imagem 95: Pergolado metálicos com cobertura de policarbonato. (Fonte: [https://fotos.habitissimo.com.br/foto/pergolado-metalico-para-placas-de-policarbonato\\_1038226](https://fotos.habitissimo.com.br/foto/pergolado-metalico-para-placas-de-policarbonato_1038226))

As fenestraçãos não aparecem na volumetria mas são pontuais, principalmente para saídas de emergência, não são muito grandes, mas atendem a norma, há apenas uma fenestração maior, atrás do palco do PUB para que as pessoas que estão no deck possam ver os shows.

Referente ao sistema de condicionadores de ar do ambiente, será criado uma central de refrigeração que puxa o ar exterior, o refrigera e o coloca dentro do ambiente, sempre renovando o ar dentro da Casa. A casa terá exaustores para que o ar quente suba e saia do ambiente, dando espaço para o ar novo (Imagem 96).



Imagem 95: Pergolado metálicos com cobertura de policarbonato. (Fonte: [http://www.solucoesindustriais.com.br/empresa/instalacoes\\_e Equipamento\\_industrial/guaru-exaustores-renovacao-de-ar-ltda-/produtos/refrigeracao-ventilacao-e-exaustao/exaustores-eolicos-1](http://www.solucoesindustriais.com.br/empresa/instalacoes_e Equipamento_industrial/guaru-exaustores-renovacao-de-ar-ltda-/produtos/refrigeracao-ventilacao-e-exaustao/exaustores-eolicos-1))

O Sistema de sonorização será feito por caixas de som acopladas tanto ao forro quando junto ao piso, para que o som se propague de forma uniforme.

Quanto a Iluminação será feita de forma que a mesma possa acompanhar o estilo da festa que será dada em certo momento, onde as luzes serão de vários estilos e as mesmas serão usadas conforme a preferência da casa.

## 9 CONCLUSÃO

A partir da pesquisa realizada a partir de livros, sites e visitas técnicas, foi possível concluir que nos dias de hoje é necessário haver novidades para que as pessoas continuem frequentando um mesmo local por muitos anos, sendo assim a Casa propõem um estilo construtivo interno que possibilita a mudança dos ambientes conforme a necessidade de mudanças do local.

Referente a shows, a casa propões dois estilos de shows diferentes em um único lugar, atraindo no mínimo dois tipos de publico em cada evento realizado, onde esses shows podem ser de som mecânico ou show ao vivo.

Conclui-se que as Casas Noturnas em geral são edificações regidas por diversas legislações e a inobservância de alguma delas leva a mesma ao fechamento de suas portas por tempo indeterminado, sendo assim a Casa Noturna proposta tem o objetivo de ser referencia em segurança e arquitetura na região.

Quanto ás entrevistas realizadas, conclui-se que é possível fazer uma Casa Noturna manter-se aberta por muitos anos, quando se tem dedicação ao empreendimento e disposição a mudar o ambiente dentro das leis e normas.



## 10 REFERÊNCIAS

APOLO, Tamara Adriane de Souza. **Complexo Noturno**. Site. Disponível em: <<http://tconline.feevale.br/tc/index.php?codcurso=9100>> Acesso em 18 abr. 2017

ARAÚJO, Renan. **Woods chega aos R\$ 100 milhões**. Site. Disponível em: <<http://www.gazetadopovo.com.br/economia/woods-chega-aos-r-100-milhoes-ehcxdabapy2efy5xzs1wj56j2>>. Acesso em 15 abr 2017

ARCH DAILY. **D-Edge / MutiRandolph + Marcelo Pontes + Zemel + Chalabi Arquitetos**. Site. Disponível em: <<http://www.archdaily.com.br/br/01-118597/d-edge-slash-muti-randolph-plus-marcelo-pontes-plus-zemel-plus-chalabi-arquitetos>> Acesso em 18 abr. 2017

ARCH DAILY. **Club Octagon / Urbantainer**. Site. Disponível em: <<http://www.archdaily.com/206011/club-octagon-urbantainer>> Acesso em 16 mai. 2017

ARCH DAILY. **Light / TAMEN arq**. Site. Disponível em: <<http://www.archdaily.com/797454/light-tamen-arq>> Acesso em 26 mai. 2017

ARCH DAILY. **The Year / EstudioGutoRequena**. Site. Disponível em: <<http://www.archdaily.com/782678/the-year-estudio-guto-requena>> Acesso em 18 abr. 2017

ASSOCIAÇÃO BRASILEIRA DE NORMAS TÉCNICAS. **NBR 5626 - Instalação predial de água fria**. Site. Disponível em <<https://ecivilufes.files.wordpress.com/2013/06/nbr-05626-1998-instalac3a7c3a3o-predial-de-c3a1gua-fria.pdf>>. Acesso em 17 abr. 2017

ASSOCIAÇÃO BRASILEIRA DE NORMAS TÉCNICAS. **NBR 6401- Instalações centrais de ar-condicionado para conforto - Parâmetros básicos de projeto**. Site. Disponível em <<http://www.ebah.com.br/content/ABAAAACHkAE/nbr-6401-nb-10-instalacoes-centrais-ar-condicionado-conforto-parametros-basicos-projeto>> Acesso em: 27 abr. 2017

ASSOCIAÇÃO BRASILEIRA DE NORMAS TÉCNICAS. **NBR 7229 - Projeto, construção e operação de sistemas de tanques sépticos.** Site. Disponível em <[https://acguasana.com.br/legislacao/nbr\\_7229.pdf](https://acguasana.com.br/legislacao/nbr_7229.pdf)> Acesso em 17 abr. 2017

ASSOCIAÇÃO BRASILEIRA DE NORMAS TÉCNICAS. **NBR 9050 - Acessibilidade a edificações, mobiliário, espaços e equipamentos urbanos.** Site. Disponível em <<http://www.ufpb.br/cia/contents/manuais/abnt-nbr9050-edicao-2015.pdf>> Acesso em: 17 abr. 2017

ASSOCIAÇÃO BRASILEIRA DE NORMAS TÉCNICAS. **NBR 9077 - Saídas de Emergência em edifícios.** Site. Disponível em <[http://www.cnmp.mp.br/portal/images/Comissoes/DireitosFundamentais/Acessibilidade/NBR\\_9077\\_Sa%C3%ADdas\\_de\\_emerg%C3%Aancia\\_em\\_edif%C3%ADcios-2001.pdf](http://www.cnmp.mp.br/portal/images/Comissoes/DireitosFundamentais/Acessibilidade/NBR_9077_Sa%C3%ADdas_de_emerg%C3%Aancia_em_edif%C3%ADcios-2001.pdf)> Acesso em 15 abr. 2017.

BRASIL. **Decreto Nº 53.280 de 1º de Novembro de 2016. Altera o Decreto nº 51.803, de 10 de setembro de 2014, que regulamenta a Lei Complementar nº 14.376, de 26 de dezembro de 2013, e alterações, que estabelece normas sobre segurança, prevenção e proteção contra incêndio nas edificações e áreas de risco de incêndio no Estado do Rio Grande do Sul.** Disponível em <[http://www.al.rs.gov.br/legis/M010/M0100099.ASP?Hid\\_Tipo=TEXT0&Hid\\_TodasNormas=63438&hTexto=&Hid\\_IDNorma=63438](http://www.al.rs.gov.br/legis/M010/M0100099.ASP?Hid_Tipo=TEXT0&Hid_TodasNormas=63438&hTexto=&Hid_IDNorma=63438)>. Acesso em 15 abr. 2017

CACCIATORI, Felipe Antônio. **Estudo do comportamento dos consumidores frequentadores de casas noturnas da região de Criciúma, SC. 2012.** Site. Disponível em: <<http://repositorio.unesc.net/handle/1/413>>. Acesso em 27 mar. 2017

CARNEIRO, Luciane. **Estimativa é que boate fature R\$ 3,24 milhões por ano. Cenário considera público de mil pessoas em três festas por mês.** Site. Disponível em: <<http://oglobo.globo.com/brasil/estimativa-que-boate-fature-324-milhoes-por-ano-7438851>>. Acesso em 15 abr. 2017

CIRCUITO DO ROCK. **Lord Pub.** Site. Disponível em: <<http://www.circuitodorock.com.br/nossas-casas/lord-pub/>> Acesso em 15 mai. 2017.

CONCEITO.DE. Site de conceitos. Site. Disponível em :<<http://conceito.de/>> Acesso em 15 mai. 2017

CUNHA, Lilian. **Na Batida dos Lucros** . Site. Disponível em: <<http://economia.estadao.com.br/noticias/negocios,na-batida-dos-lucros,104841e>>. Acesso em 10 abr. 2017.

DICIONÁRIO AURÉLIO. **Dicionário de português**. Site. Disponível em: <<https://dicionariodoaurelio.com/danceteria>>. Acesso em 14 abr. 2017.

DICIONÁRIO PORTUGUÊS. **Dicionário português com exemplos de utilização: definições, sinonimos e antônimos, traduções, tendências, notícias e livros**. Site. Disponível em < <http://dicionarioportugues.org/pt/boate>>. Acesso em 14 abr.2017.

ESTADO DO RIO GRANDE DO SUL. **Resolução técnica CBMRS Nº 11 - Parte 01 - Saídas de emergência**. Site. Disponível em <<http://www.cbm.rs.gov.br/wp-content/uploads/2015/09/RT-CBMRS-N%C2%BA-11-PARTE-01-SA%C3%8DDAS-DE-EMERG%C3%8ANCIA.pdf>> Acesso em 17 abr. 2017

FACEBOOK. **Save Club**. Site. Disponível em: <<https://www.facebook.com/saveclub/photos/a.1704551913176753.1073741836.1613810872250858/1704567589841852/?type=3&theater>>. Acesso em 26 mar. 2017

FACEBOOK. **Três NH**. Site. Disponível em: <<https://www.facebook.com/tr3snh/photos/a.715796498602624.1073742208.115852691930344/715800695268871/?type=3&theater>>. Acesso em 26 mar. 2017

FACEBOOK. **Três NH**. Site. Disponível em: <<https://www.facebook.com/tr3snh/photos/a.715796498602624.1073742208.115852691930344/715800515268889/?type=3&theater>>. Acesso em 26 mar. 2017

KANUF. **Sistemas de Gesso acartonado**. Site. Disponível em: <<http://knauf.com.br/sistema/parede-de-drywall-w112>>. Acesso em 10 jun. 2017.

KOCH, Gustavo. **Dos 60 aos 90 : como eram as baladas das décadas passadas**. 16 ago de 2013. Blog do Koch. Site. Disponível em:

<<https://blogdokoch.wordpress.com/2013/08/16/dos-60-aos-90-como-eram-as-baladas-das-decadas-passadas/>>. Acesso em: 26 mar. 2017.

LOMBARDI, Mateus. **Bares e casas noturnas: veja riscos e vantagens de investir num negócio.** Site. Disponível em: <<://economia.uol.com.br/noticias/redacao/2011/09/21/bares-e-casas-noturnas-veja-riscos-e-vantagens-de-investir-num-negocio.htm>>. Acesso em 18 mar. 2017.

MADEWALL, **Painéis de Madeira.** Site. Disponível em: <<http://www.painelwall.com.br/portal/produto>>. Acesso em 16 jun 2017.

MUNICÍPIO DE SAPIRANGA. **Código de Obras do município de Saporanga.** PDF. Disponível em: <<http://www.sapiranga.rs.gov.br/site/servico/visualizar/idDep/57/id/71/?Plano-Diretor.html>> Acesso em 16 jun. 2017.

MUNICÍPIO DE SAPIRANGA. **Mapa do Plano diretor do município de Saporanga.** PDF. Disponível em: <[http://www.sapiranga.rs.gov.br/uploads/servico/18872/MAPA\\_PLANO\\_DIRETOR\\_A\\_TUALIZADO.pdf](http://www.sapiranga.rs.gov.br/uploads/servico/18872/MAPA_PLANO_DIRETOR_A_TUALIZADO.pdf)> Acesso em 16 jun. 2017.

MUNICÍPIO DE SAPIRANGA. **Plano diretor do Município de Saporanga.** PDF. Disponível em: <[http://www.sapiranga.rs.gov.br/uploads/servico/18873/Plano\\_Diretor.pdf](http://www.sapiranga.rs.gov.br/uploads/servico/18873/Plano_Diretor.pdf)>. Acesso em 16 jun. 2017.

PRODANOV, Cleber Cristiano e FREITAS, Ernani Cezar de. **Metodologia do Trabalho científico: Métodos e Técnicas da Pesquisa e do Trabalho Acadêmico.** 2<sup>a</sup> Edição. Site. Disponível em <<http://www.feevale.br/Comum/midias/8807f05a-14d0-4d5b-b1ad-1538f3aef538/E-book%20Metodologia%20do%20Trabalho%20Cientifico.pdf>> Acesso em 06 mar 2017.

SIGNIFICADOS. **Encontre aqui significados, conceitos e definições sobre os mais variados assuntos.** Site. Disponível em: <<https://www.significados.com.br/>> Acesso em 15 mai. 2017



SOLUÇÕES INDUSTRIAIS. Site. Disponível em:  
<[http://www.solucoesindustriais.com.br/empresa/instalacoes\\_e\\_equipamento\\_industrial/guaru-exaustores-renovacao-de-ar-ltda-/produtos/refrigeracao-ventilacao-e-exaustao/exaustores-eolicos-1](http://www.solucoesindustriais.com.br/empresa/instalacoes_e_equipamento_industrial/guaru-exaustores-renovacao-de-ar-ltda-/produtos/refrigeracao-ventilacao-e-exaustao/exaustores-eolicos-1)> Acesso em 16 jun. 2017.

WARTCHOW, Júlia. **Observatório Ambiental - Sapiranga/RS**. Site. Disponível em:  
<<https://www.lume.ufrgs.br/bitstream/handle/10183/15788/000680593.pdf?sequence=1>>. Acesso em 13 jun 2017.

## 11 APÊNDICES

### APENDICE A

#### Questionário

Será feito um questionário referente a pesquisa, procurando obter alguns dados referentes aos frequentantes de Casas noturnas da região do Vale dos Sinos onde procura-se saber a opinião dos dos mesmos quanto a qualidade dos serviços das Casas Noturnas da Região. Segue abaixo o Questionário:

-Qual a sua Idade?

- Em qual cidade você mora atualmente?

- Com que frequência você vai a Casas Noturnas?

- 1 vez por mês
- 2 Vezes por mês
- 3 ou mais vezes por mês

-Qual a distancia você se deslocaria para ir a uma Casa Noturna ou a um Pub?

- No máximo 30 minutos
- Até 1 hora
- Andaria 1 hora e 30 minutos ou mais para chegar a um bom lugar.

- O que você considera importante em uma Casa Noturna?

- Localização
- Estacionamento
- Tipo de musica tocada.
- Alimentação
- Mais de um tipo de entretenimento

-Caso você considere importante ter mais de um tipo de entretenimento em uma casa noturna, quais das opções abaixo, você gostaria de poder usufruir no local que você frequenta?

- Boliche
- Sinuca
- Karaokê

Outro : \_\_\_\_\_

-Qual o tipo de musica toca ou você gostaria que tocasse no ambiente que você frequenta ?

- Eletrônica
- Sertaneja
- Rock
- Funk
- Pagode
- Samba
- Musica ao vivo

## APENDICE B

### **Entrevista**

Também será realizada uma entrevista com os proprietários ou gerentes das Casas noturnas mais frequentadas da região, procurando obter alguns dados referentes aos serviços e ambientes oferecidos pelas Casas noturnas da região do Vale dos Sinos . Segue abaixo a Entrevista a ser feita:

Nome da Boate:

- Sobre o espaço da Casa de Festas, o que você mudaria?
- O projeto da Boate, começou do zero, ou partiu de alguma edificação que já possuía no terreno?
- O tamanho do espaço comporta o público que a frequenta, poderia ser menor?
- Quais os maiores problemas que vocês enfrentaram até acertar o tipo de público frequentante da Casa de festas?
- Atualmente, quais são as noites que vocês abrem?
- Quais dessas noites recebem mais público?
- Essas noites que possuem mais público, são noites de festas temáticas ou com uma atração diferenciada?
- Sobre os serviços ofertados, você gostaria de acrescentar mais algum?