

UMA BIBLIOTECA NO SÉCULO XXI

UM PASSEIO PELA LEITURA EM ESTÂNCIA VELHA

TEMA

O desenvolvimento da sociedade e das pessoas só será atingido quando os indivíduos tiverem acesso a informações suficientes que os permitam exercer um papel ativo na sociedade e exercitar seus direitos democráticos. Para que isso seja possível, as pessoas dependem de uma educação adequada e acesso ao conhecimento, cultura e informação. Diante disso:

"A UNESCO encoraja as autoridades nacionais e locais a apoiar ativamente e comprometerem-se no desenvolvimento das bibliotecas públicas" (IFLA/UNESCO 1994, pg. 01).

As bibliotecas públicas são aparelhos culturais que tem comprometimento social com a comunidade que estão inseridas, e devem ter igualdade de acesso para todos, independentemente de sua condição ou classe social (LINDEMANN, 2016).

Para o Ministério da Cultura do Brasil (2000) as bibliotecas públicas têm a função de informar, tornar possível o acesso à leitura e a pesquisa. É um espaço que une diferentes tipos de informações, que estimula a cultura e o conhecimento.

"A biblioteca pública - porta de acesso local ao conhecimento - fornece as condições básicas para uma aprendizagem contínua, para uma tomada de decisão independente e para o desenvolvimento cultural dos indivíduos e dos grupos sociais" (IFLA/UNESCO 1994, pg. 01).

ATUAL BIBLIOTECA DE ESTÂNCIA VELHA

A biblioteca atual de Estância Velha caiu no desuso pela maioria da população Estancieense justamente pela perda de interesse, por seu acervo desatualizado e por não oferecer nenhum tipo de atividade cultural voltada à sociedade além do empréstimo de livros, o que faz com que a instituição caia no esquecimento, até de quem deveria apoiá-la, no caso, o poder público.

BIBLIOTECA NA HISTÓRIA DA HUMANIDADE



BIBLIOTECA DO SÉCULO XXI

Para a elaboração deste trabalho buscou-se refletir sobre a arquitetura das bibliotecas do século XXI, e como as mudanças sociais, culturais e tecnológicas têm impactado diretamente na forma de oferecer os serviços desta tipologia.

As bibliotecas têm-se adequando as novas exigências da sociedade e estão repensando seus espaços para que consigam cumprir com as suas atribuições na atualidade. O conceito de biblioteca na atualidade vem enfrentando mudanças de perspectivas.

"A biblioteca do século XXI é uma oficina comunitária, um espaço cheio de ferramentas de economia do conhecimento" (RIBEIRO, FERREIRA apud RESNICK, 2017 p.43).

Ou seja, as bibliotecas contemporâneas não sendo apenas depósitos de livros, jornais e periódicos, mas centros de conhecimento, um local de disseminação da cultura e onde as tecnologias dão suporte à informação. As bibliotecas devem atender a todas as faixas etárias, grupos sociais e minorias, não restringindo seu público. A biblioteca pública atual deixou de lado os espaços silenciosos da biblioteca tradicional, a ideia atual é que as pessoas estimulem o compartilhamento de conhecimento.

	Projetos e circulações hierárquicas	Projeto com planta livre e circulações também flexíveis
BIBLIOTECA TRADICIONAL	Degráus e escadas imponentes	No nível da rua entrada dos usuários
	Cúpulas e rotundas	Átrios e cafés nos pavimentos superiores
	Acesso restrito aos livros	Acesso restrito aos livros e outros materiais
	Templo do conhecimento	"Sala de estar" da cidade
	Mobiliário institucional	Mobiliário de residências ou clubes
	Edificação independente	Espaços compartilhados com outros serviços
	Biblioteca como detentora do conhecimento	Biblioteca como navegadora do conhecimento
	Proibido as crianças	Receptiva as crianças
BIBLIOTECA MODERNA	Galerias e mezaninos	Escadas rolantes e elevadores
	Postos de estudos individuais com divisórias	Sala para seminários e centros de informática

FONTE: LITTLEFIELD (2011) ADAPTADO PELA AUTORA





LOCALIZAÇÃO DA BIBLIOTECA PÚBLICA

O lote escolhido para implantação da Biblioteca localiza-se na cidade de Estância Velha, na região metropolitana de Porto Alegre e a 45 quilômetros da distância da capital, no distrito com as cidades de Nova Hamburga, Ivoti, Lindolfo Collor, Portão e São Leopoldo. Possui aproximadamente 49.000 habitantes segundo o IBGE.

DIRETRIZES PARA A ESCOLHA DO LOTE

Vários fatores são considerados para implantação de uma biblioteca, são eles: FONTE: LITTLEFIELD (2011) ADAPTADO PELA AUTORA

ACESSO	Próximo de outros centros de serviços
LOCALIZAÇÃO	Satisfatória e acessível para as pessoas que serão atendidas
FLUXO DE TRÂNSITO	Acessível por meio de transporte público
VISIBILIDADE	O terreno deve ocupar uma posição de destaque na cidade
SINERGIA COMUNITÁRIA	É fundamental o terreno ser próximo de outros serviços comunitários

POSIÇÃO DE DESTAQUE NA CIDADE

Em frente a praça 1ª de Maio, local que reúne centenas de pessoas nos finais de semana.



FONTE: AUTORA (2019)

FACILIDADE DE ACESSO

O local é de fácil acesso tanto para os moradores da cidade, como para quem vem das cidades vizinhas, está próximo ao paródio, que fica a 120 metros, aproximadamente 1 minuto de caminhada, próximo também a pontos de táxi, localizados na praça em frente ao lote



FONTE: GOOGLE MAPS ADAPTADO PELA AUTORA (2019)

INFRAESTRUTURA URBANA

O lote está localizado em uma região bastante consolidada, por isso, é provido de equipamentos públicos como rede de esgoto, água, iluminação, calçadas, transporte público e uma praça em frente ao lote. É de fácil acesso tanto para os moradores como para as pessoas dos municípios vizinhos através das Avenidas Brasil e Presidente Lucena.

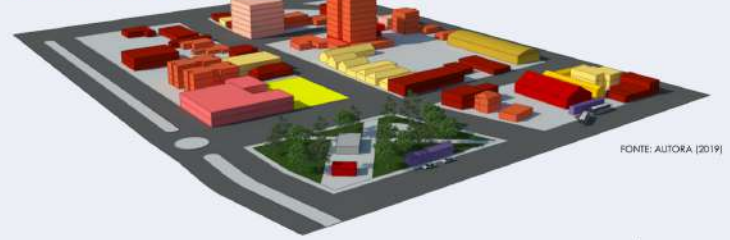


- LOTE
- EDIFICAÇÕES PÚBLICAS
- PRAÇA 1ª DE MAIO
- SOCIEDADE DE CANTO UNIÃO
- PAVILHÃO DE EVENTOS (COMO A FEIRA DO LIVRO)
- PARADÃO ÔNIBUS
- IGREJA
- HOSPITAL
- ESCOLAS
- PREFEITURA MUNICIPAL
- VIA ARTERIAL (AV. BRASIL)
- VIA ARTERIAL (AV. PRESIDENTE LUCENA)



FONTE: AUTORA (2019)

ANÁLISE USOS ENTORNO



- LOTE
- COMERCIAL
- SERVIÇOS
- RESIDENCIAL
- GINÁSIO ESPORTES
- EVENTOS
- TRANSPORTE
- MISTO
- SOCIEDADE

ANÁLISE ALTURAS ENTORNO



- LOTE
- 1 PAVIMENTO
- 2 PAVIMENTOS
- 3 PAVIMENTOS
- 6 PAVIMENTOS
- 9 PAVIMENTOS

Pode-se observar através das análises de alturas e usos das edificações existentes no local, que elas em sua maioria possuem de 1 a 2 pavimentos e são de uso comercial ou de serviços, com poucos prédios residenciais em altura no entorno próximo.

Nessa região da cidade há inúmeras residências antigas que foram adaptadas para receber estabelecimentos comerciais e de serviços, por este motivo, o predomínio é de edificações de 1 pavimento, como pode ser observado no levantamento fotográfico a seguir.

FOTOS DO ENTORNO

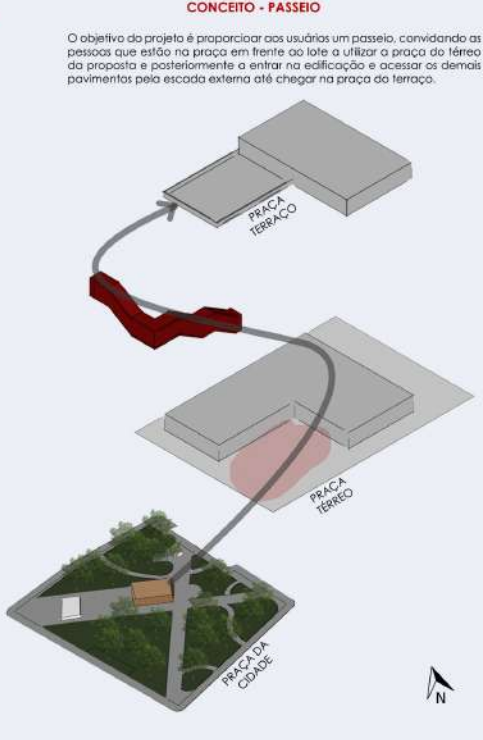


FONTE: AUTORA (2019)

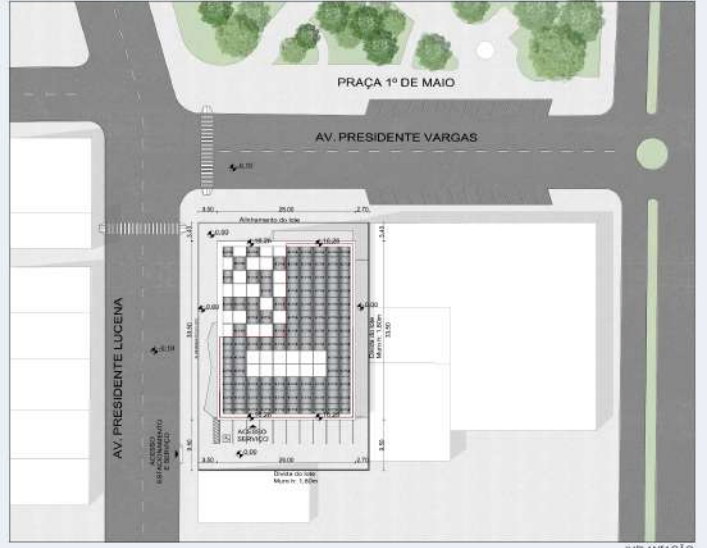
INSIDÊNCIA SOLAR NAS FACHADAS



FONTE: AUTORA (2019)



O objetivo do projeto é proporcionar aos usuários um passeio, convidando as pessoas que estão na praça em frente ao lote a utilizar a praça do térreo da proposta e posteriormente a entrar na edificação e acessar os demais pavimentos pela escada externa até chegar na praça do terraço.

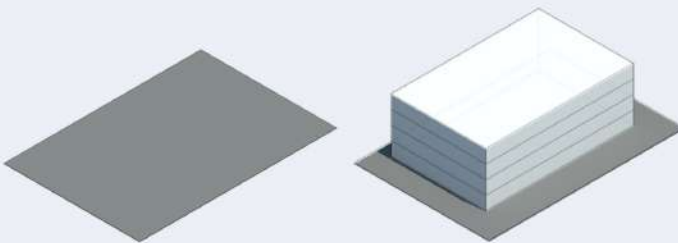


INFANTILIZAÇÃO ESCALA: 1/500

USOS: Residencial, Estabelecimentos de recreação e lazer noturnos, comércio e serviços diversificados e indústria tipo 2			
ÁREA DO LOTE: 1.495,05m²			
TC - TORNA CENTRAL	ÍNDICES	PERMITIDO	PROJETADO
	TO	60%	897,03m²
IA	8	11.960,40m²	1.893,75m²
RECUIO FRENTE		ALINHAMENTO OU 4 METROS	4 METROS
RECUIO LATERAL E FUNDOS	R = h/10 + 1,50 para edificações acima de 2 pavimentos	H = 35,40m	LATERAL: 3,20m FUNDOS: 10,00m
ALTURA	12 pavimentos	H = 35,40m	H = 16,26m

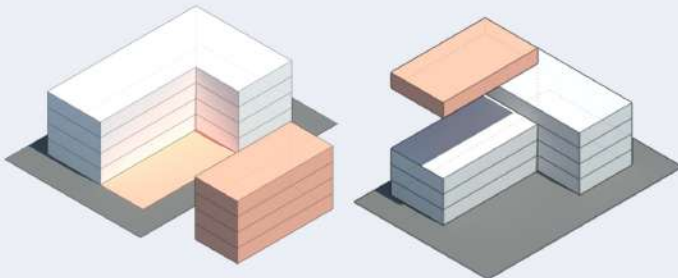
DIAGRAMA DE PARTIDO

DISTRIBUIÇÃO DOS SETORES DO PROJETO



TAXA DE OCUPAÇÃO MÁXIMA

Primeiramente lançou-se um bloco ocupando a taxa de ocupação máxima do lote, respeitando uma malha de 2,5 x 2,5 metros.

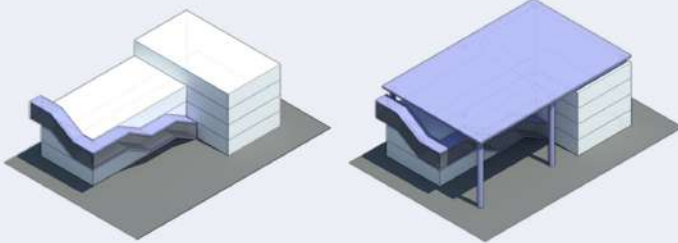


PÁTIO DE ESTAR E EVENTOS

Criou-se uma subtração na esquina possibilitando a criação de uma espécie de pátio de eventos, liberando a esquina para que as pessoas transitem entre a praça 1ª de Maio e a AV. Presidente Lucena sem ter a edificação como barreira.

TERRAÇO ATIVO

Outra forma de criar uma relação visual com a praça em frente ao lote foi criando um terraço no último pavimento da edificação.



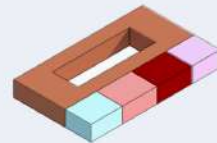
ESCALADA EXTERNA

Para acessá-la a solução foi criar uma escada externa por onde o público dá um passeio pela edificação chegando até o terraço onde encontra café, loja e brique de livros.

COBERTURA

A fim de criar uma unidade a proposta criou-se uma cobertura que integra o pátio, a edificação e o terraço.

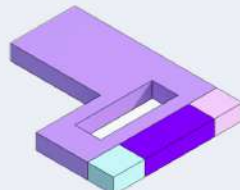
- QUARTO PAVIMENTO**
- MEZANINO - 175,00m²
 - CAFÉ - 24,80m²
 - LOJA - 43,00m²
 - SANITÁRIOS - 30,25m²
 - CIRCULAÇÃO VERTICAL - 27,00m²
 - TOTAL: 300,00m²



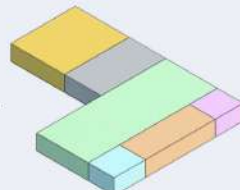
- TERCEIRO PAVIMENTO**
- BIBLIOTECA ADULTO - 356,25m²
 - SALAS ESTUDOS E MÍDIAS - 67,75m²
 - SANITÁRIOS - 30,25m²
 - CIRCULAÇÃO VERTICAL - 27,00m²
 - TOTAL: 481,25m²



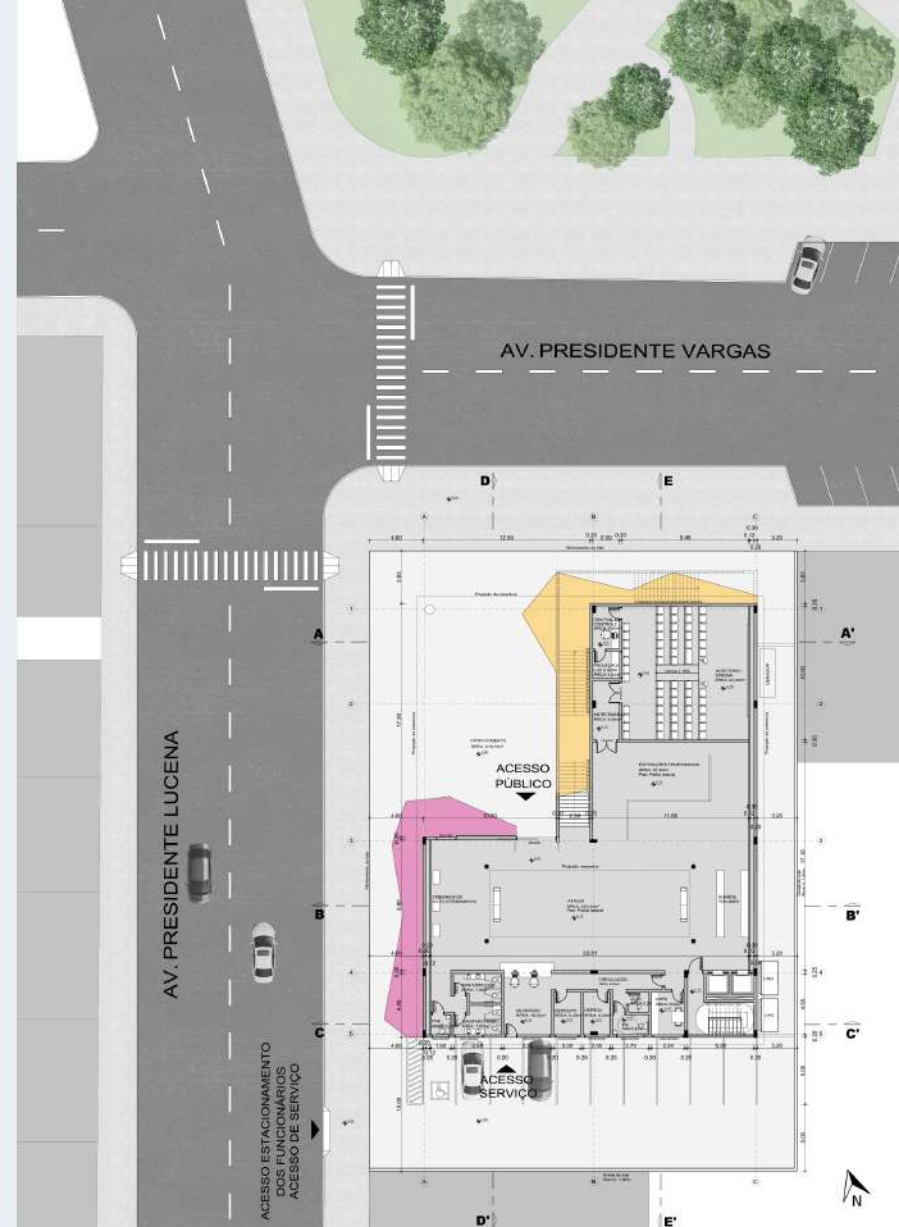
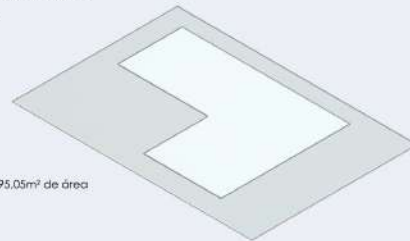
- SEGUNDO PAVIMENTO**
- BIBLIOTECA INFANTIL E INFATO JUVENIL - 393,75m²
 - ADMINISTRAÇÃO - 67,75m²
 - SANITÁRIOS - 30,25m²
 - CIRCULAÇÃO VERTICAL - 27,00m²
 - TOTAL: 518,75m²



- PRIMEIRO PAVIMENTO**
- ÁTRIO - 250,00m²
 - EXPOSIÇÕES TEMPORÁRIAS - 88,75m²
 - AUDITÓRIO / CINEMA - 130,00m²
 - ESPAÇOS SERVIÇOS - 67,75m²
 - SANITÁRIOS - 30,25m²
 - CIRCULAÇÃO VERTICAL - 27,00m²
 - TOTAL: 593,75m²



- LOTE**
- O lote possui 1.495,05m² de área



PLANTA BAIXA 1 PAVIMENTO
ESCALA: 1/200

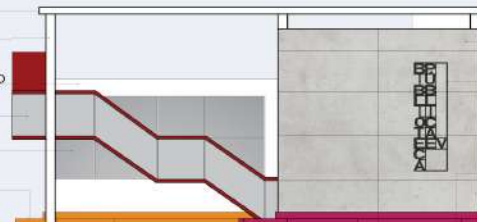
COBERTURA ESTRUTURA METÁLICA

PILAR DE SUSTENTAÇÃO COBERTURA
ESTRUTURA METÁLICA

PAREDE REBOCADA E PINTADA DE BRANCO

FECHAMENTO ESCADA EM
VIDRO LAMINADO 8MM

ESQUADRIAS EM ALUMÍNIO COM VIDROS
LAMINADOS ANTI REFLETIVOS COM
FILTRO ULTRAVIOLETA
BANCO EM CONCRETO
ARMADO COR LARANJA



PAINÉIS DE CONCRETO
MOLDADOS IN LOCO

LETREIRO ESTRUTURA
METÁLICA PRETA

BANCO EM CONCRETO
ARMADO COR ROSA



FACHADA NOROESTE
ESCALA: 1/200

INTENÇÕES DE PROJETO

O maior objetivo desse projeto é despertar o interesse das pessoas em frequentar a biblioteca, principalmente o público infantil, trabalhando com o lúdico e as cores desde a fachada e trazendo essa referência para o mobiliário.

A volumetria e a escada externa foram criadas a fim de despertar a curiosidade das pessoas e despertar o interesse de entrarem na edificação, a escada é como um convite para um passeio pelo universo dos livros, que para as crianças deve ser estimulado desde cedo, e nada melhor que espaços que despertem os sentidos e a cultura nos pequenos.



ATIVIDADES DE CONTRATURNO ESCOLAR

A fim de chamar a atenção do público infantil foi reservada a segunda pavimento somente para eles, oferecendo atividades de contraturno escolar para 20 crianças no período da tarde, onde as crianças terão contato com os livros de uma forma divertida, como em horas do conto, rodas de bate-papo e atividades culturais diversos.



COBERTURA ESTRUTURA METÁLICA

PILAR DE SUSTENTAÇÃO COBERTURA ESTRUTURA METÁLICA

PAINÉIS DE CONCRETO MOLDADOS IN LOCO

ESQUADRIAS EM ALUMÍNIO COM VIDROS LAMINADOS ANTI REFLETIVOS COM FILTRO ULTRAVIOLETA
ESQUADRIA ALUMÍNIO E VIDRO MAXIAR

PORTA DE ACESSO DE SERVIÇOS
BANCO EM CONCRETO ARMADO COR ROSA

PAINÉIS DE POLICARBONATO

CALHA EMBUTIDA CAPTAÇÃO ÁGUA PLUVIAL

TRELIÇA METÁLICA

VIGA METÁLICA

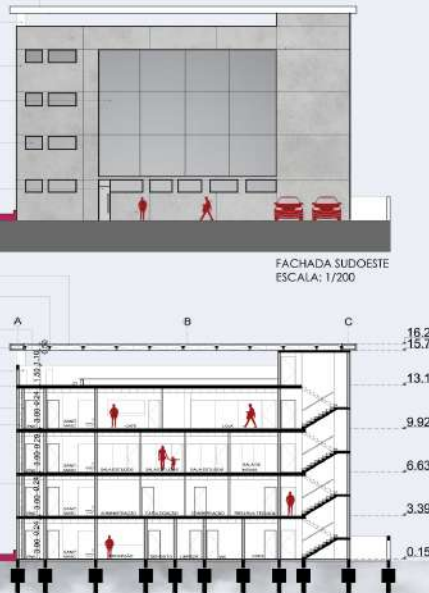
MÁQUINAS AR CONDICIONADO

LAJE PLANA PROTENDIDA

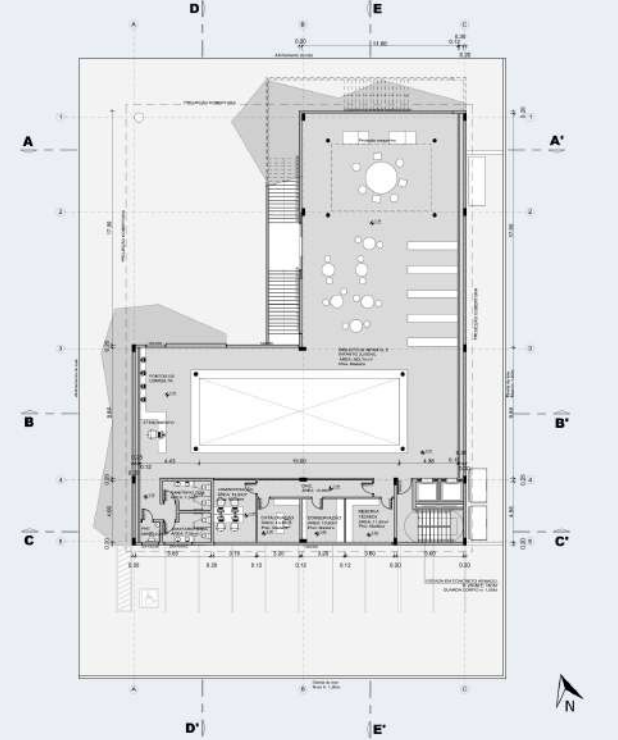
PAREDE DE DRYWALL

DUTOS DE SAÍDA DO AR CONDICIONADO

FORRO DE GESSO



CORTE CC'
ESCALA: 1/200



PLANTA BAIXA 2 PAVIMENTO
ESCALA: 1/200

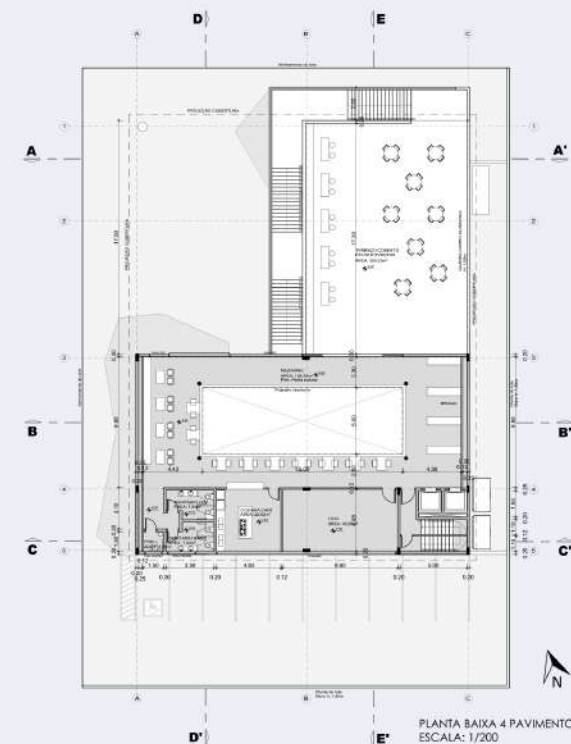
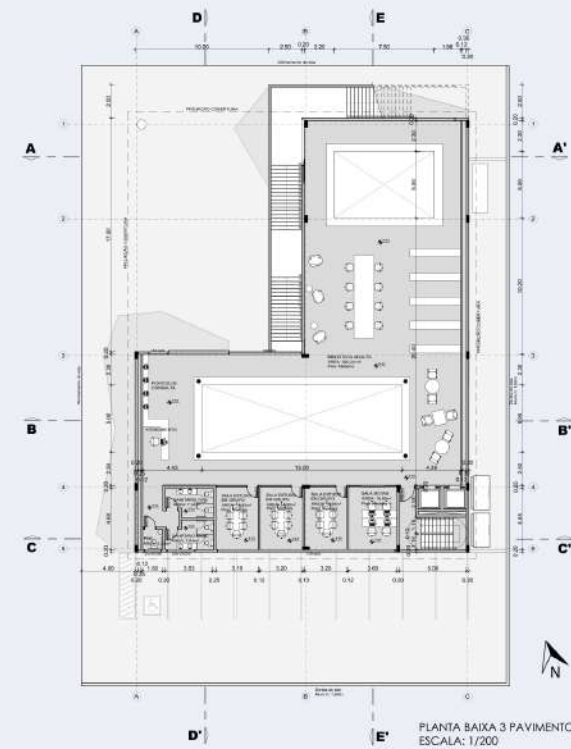
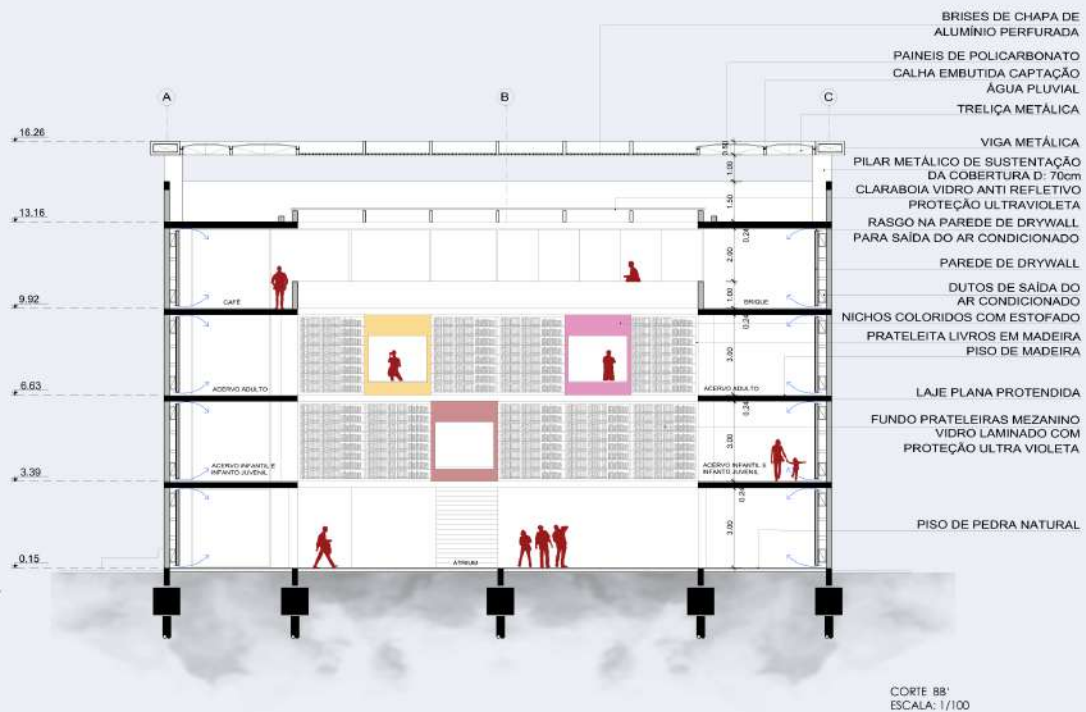
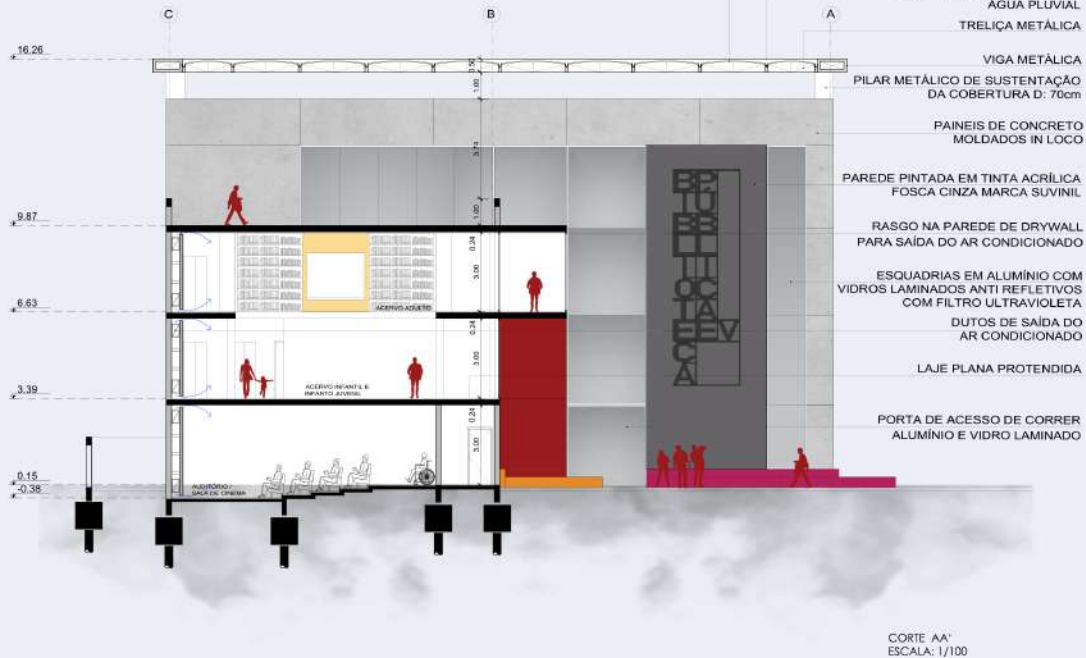
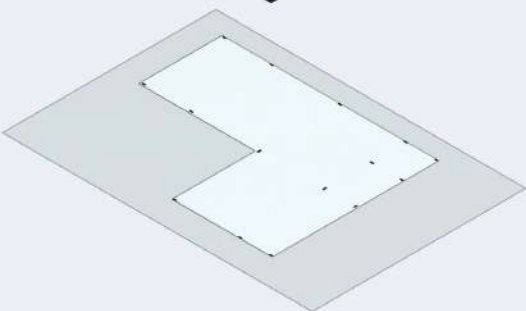
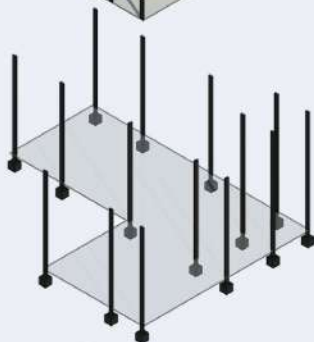
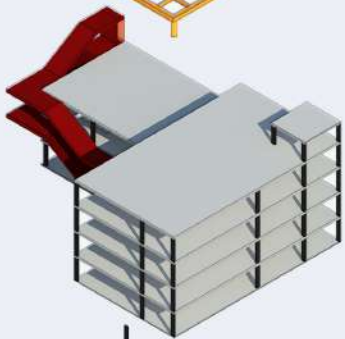
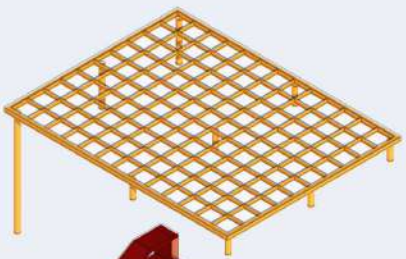


SISTEMA ESTRUTURAL

Para o sistema construtivo da edificação optou-se em utilizar uma estrutura mista.

Os pilares estão dispostos respeitando uma malha inicial de 2,50 por 2,50 metros, e os pilares voltados para o pédio interno, assim como as lajes, foram posicionados recuados em relação a fachada para que fosse possível passar as esquadrias pela frente da estrutura. A laje utilizada no projeto foi a laje protendida plana que possui uma maior resistência e atende aos vãos do projeto.

A cobertura que trás uma unidade a proposta é de estrutura metálica, assim como os pilares que o sustentam, que além de mais leve e sustentável vence o vão necessário para criar o pólo.

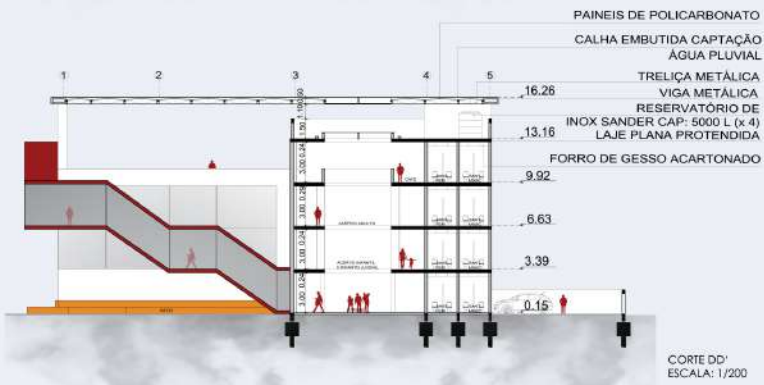
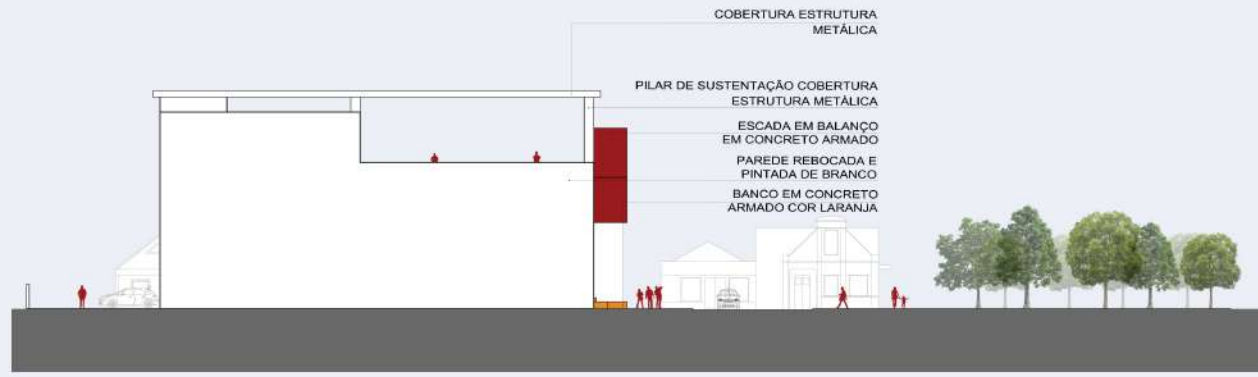
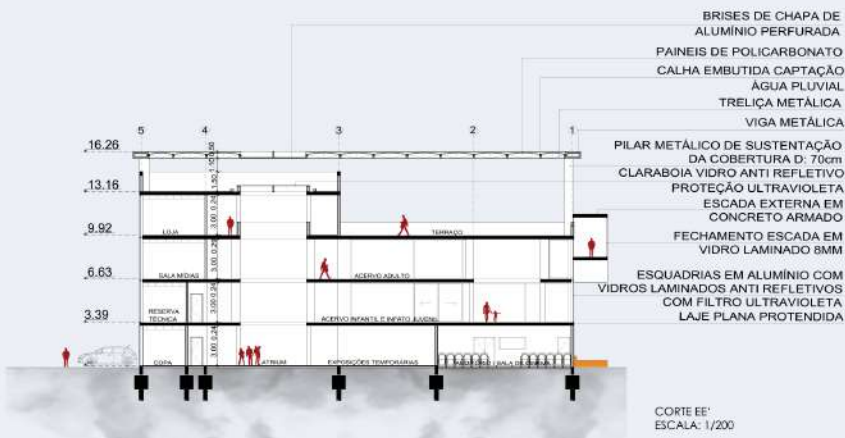




- COBERTURA ESTRUTURA METÁLICA
- PAREDE PINTADA EM TINTA ACRÍLICA FOSCA CINZA MARCA SUVINIL
- PILAR DE SUSTENTAÇÃO COBERTURA ESTRUTURA METÁLICA
- LETREIRO ESTRUTURA METÁLICA PRETA
- FECHAMENTO ESCADA EM VIDRO LAMINADO 8MM
- ESQUADRIAS EM ALUMÍNIO COM VIDROS LAMINADOS ANTI REFLETIVOS COM FILTRO ULTRAVIOLETA
- BANCO EM CONCRETO ARMADO COR ROSA

FACHADA NORDESTE
ESCALA: 1/200





CÁLCULO ESCADA:

$N = \text{ÁREA DO PAV MAIOR} / 3 / 75 \times 0,55$
 $N = 471,42 / 3 / 75 \times 0,55 = 1,15m$

CÁLCULO RESERVATÓRIO:

CONSUMO DIÁRIO = CONSUMO PER CAPTA X N PESSOAS
 $CD = 50 \times 360 = 18.000L$



Capacidade (litros)	Diâmetro (cm)	Altura (cm)	Volume (litros)	Preço (R\$)
2000	1000	1000	400.000	45
3000	1000	1500	630.000	60
4000	1000	2000	800.000	80
5000	1200	2000	1.200.000	120
6000	1200	2500	1.800.000	180
8000	1500	2500	2.800.000	280

Modelo acartonado X4

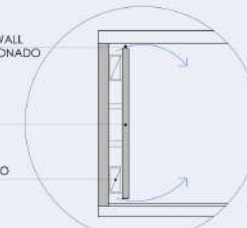
SISTEMA DE AR CONDICIONADO

O AR CONDICIONADO ESTÁ EMBUTIDO NAS PAREDES DA BIBLIOTECA PARA QUE FIGUE INVISÍVEL, O AR CIRCULA POR ABERTURAS LOCALIZADAS NAS EXTREMIDADES SUPERIORES E INFERIORES DAS PAREDES.

FRASGO NA PAREDE DE DRAYWALL PARA SAÍDA DO AR CONDICIONADO

PAREDE DRAYWALL

DUTOS DO AR CONDICIONADO



ESQUEMA AR CONDICIONADO

EDITAL ENTREGA FINAL

- 2 CORTES DE PELE - ESCADA 1/25
- 2 SEGMENTOS DE FACHADA - ESCALA 1/25
- 2 SEGMENTOS DE PLANTA - ESCALA 1/25
- DETALHES ESPECÍFICOS
- ARQUITETURA DE INTERIORES ESPAÇOS PÚBLICOS BIBLIOTECA INFANTIL (PROJETO LUMINOTÉCNICO)
- ESQUEMA DE PROJETO ELÉTRICO
- ESQUEMA PROJETO HIDROSSANITÁRIO



PERSPECTIVA PÁTIO



PERSPECTIVA INTERNA ATRIUM E MEZANINOS