

Centro Educacional de Parobé

O Espaço como ferramenta na construção da consciência

Tema

O tema para o trabalho final de graduação tem como objetivo fundamental o impacto social, que pode ser alcançado de diversas formas ensinadas ao longo do curso, através da arquitetura com projetos que atendam demandas pessoais dos indivíduos estando inseridos de forma contextualizada na cidade e com o planejamento Urbano que através de projetos para a escala da cidade pode trazer uma melhor qualidade de vida para as pessoas.

Dentro de tantas possibilidades a minha decisão foi baseada nas minhas vivências escolares. Desde a Pré-escola até o Ensino Médio estudei apenas em escolas públicas, o que me trouxe um amplo conhecimento sobre os pontos positivos e negativos dela.

O que se pode analisar no cenário atual do nosso país é que a educação não tem sido valorizada de forma adequada; é vista como um simples gasto que se as contas estiverem apertadas é possível cortar as verbas diminuindo ainda mais a qualidade do nosso ensino. Tais atitudes impedem que a nação cresça e evolua.

Estas dentre outras dúvidas surgiram ao longo da minha trajetória escolar. Vivenciei dentro da escola no ensino fundamental o poder que boas práticas escolares têm sobre a vida dos alunos, tive a oportunidade de ter professores que me incentivaram a ampliar os horizontes, usando a educação como a maior e mais eficiente instrumento de evolução.

Com isso surgiu a ideia para o tema do trabalho final:

Onde

O município escolhido para fazer o projeto do Centro Educacional é Parobé, que está localizado no estado do Rio Grande do Sul, na região metropolitana de Porto Alegre, a 70 quilômetros da sua capital, com uma população de 55.486 habitantes segundo o IBGE em 2015.



Justificativa

No município de Parobé, onde será implantado o projeto existem hoje 20 de escolas de Educação Infantil, fundamental e Ensino médio; não há escolas de Ensino técnico. O Centro Educacional teria como objetivo auxiliar o processo de aprendizagem dos alunos priorizando atividades que transformem a forma como os alunos aprendem.

Sabemos que há um grande número de alunos que terminam os estudos e não tem interesse em continuar o processo evolutivo dentro de um sala de aula. O desafio do Centro Educacional é identificar quais são os principais problemas e auxiliar o aluno na busca pelo seu crescimento.

O Centro Educacional terá como objetivo mostrar ao aluno que ele é o seu próprio mentor, que ele é a ferramenta ativa no processo de desenvolvimento, podendo escolher através das suas vivências escolares quais os melhores caminhos a seguir de acordo com suas habilidades, formando cidadãos mais conscientes e donos do seu próprio destino, deixando de ver o ensino de forma assistencialista como se pode perceber hoje. Há maneiras de se repensar a forma de educar e é isto que o Centro Educacional quer mostrar para os alunos.

Dentro destas ideias é possível se repensar a forma como estamos aprendendo e ensinando nas escolas, já existem modelos de escolas que já estão sendo implementados ao redor do mundo e que estão dando um excelente exemplo de inovação. Não é uma tarefa fácil, mas poder ver as escolas inovadoras é inspirador o que empolga a continuarmos lutando pelas melhorias que queremos para o país.

Sítio

O Sítio escolhido está localizado na rua Taquara, Quadra 61 no Bairro Centro. A escolha deste sítio se deu principalmente pela sua localização e facilidade de acessos atuais e acessos possíveis de serem acrescentados. Um acesso possível seria pela ERS 239, que possibilitaria de forma mais ampla uma conexão com cidades próximas, o acesso pela rua Taquara seria voltado para os próprios habitantes da cidade rua esta que se conecta ao centro da cidade. O sítio tem uma área de 18000m² aproximadamente.

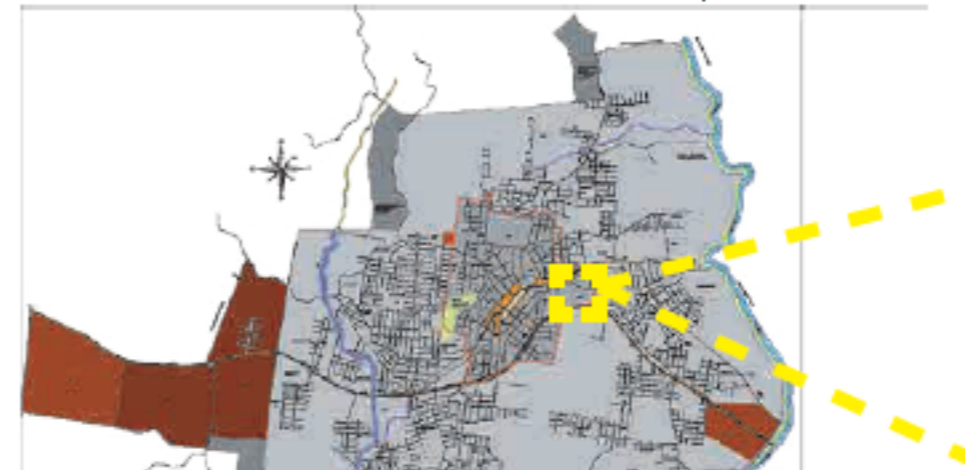


Tabela 1 - Áreas de acordo com as análises do regime Urbanístico

Área do terreno	18000m ²	
Taxa de ocupação	85%	15300m ²
Índice de aproveitamento	4	72000m ²

Fotos



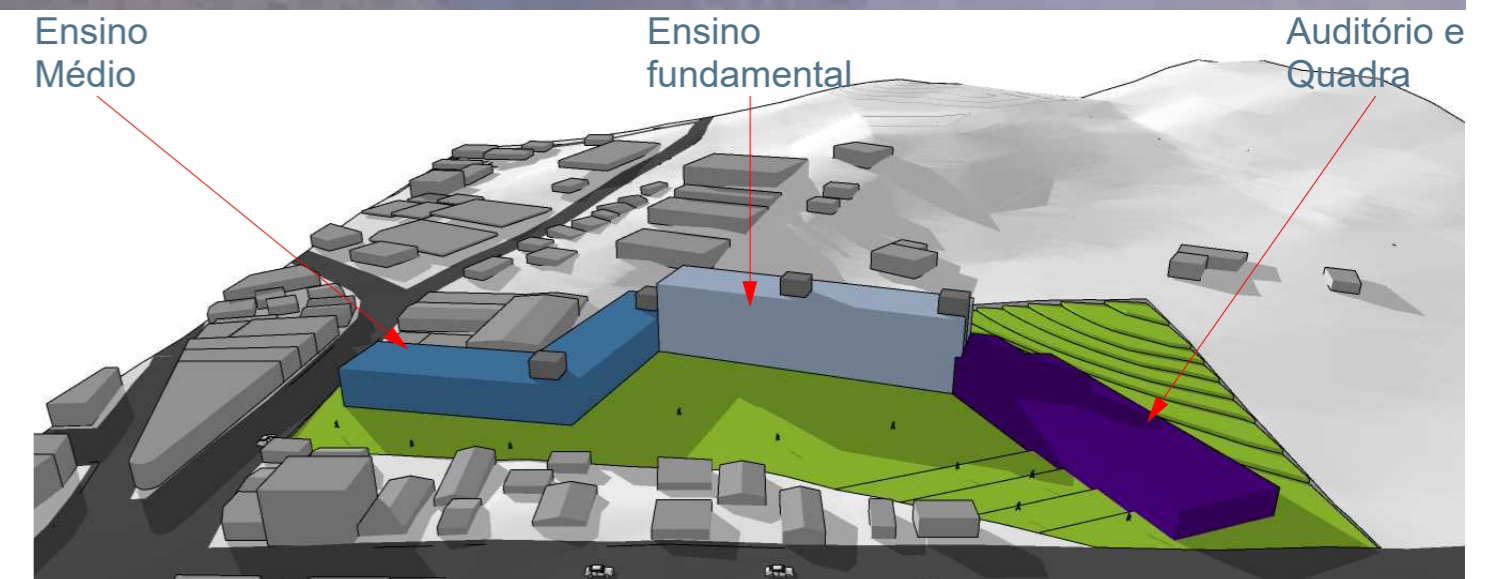
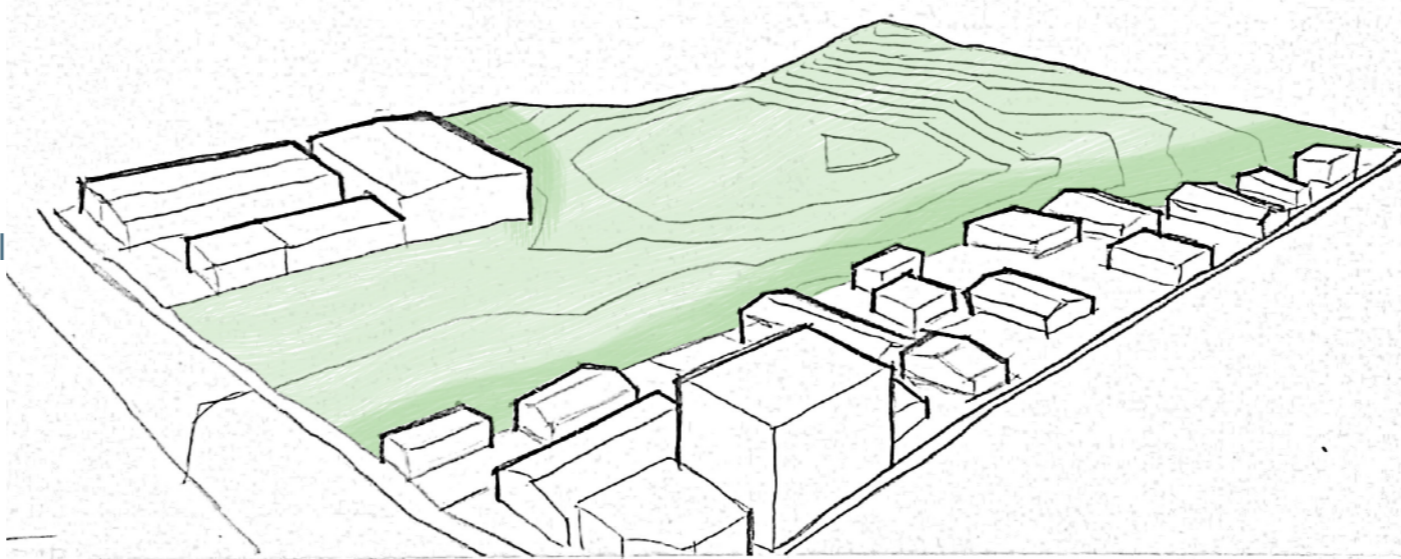
Partido

Proposta de partido

Nesta ideia, a volumetria percorre por uma das laterais do terreno, devido aos ângulos irregulares, foi criado uma forma irregular, os dois Ensinos estão conectados, mas com divisões entre níveis e em seções, mantendo assim o Ensino médio na entrada e o Ensino Fundamental ao fundo.

Ao fundo do terreno fica localizado o volume que irá ter a quadra poliesportiva e áreas de recreação. Esta proposta tem formas mais dinâmicas, uma maneira mais audaciosa de ocupação do sítio, os terraços são acessíveis, explorando os visuais do projeto.

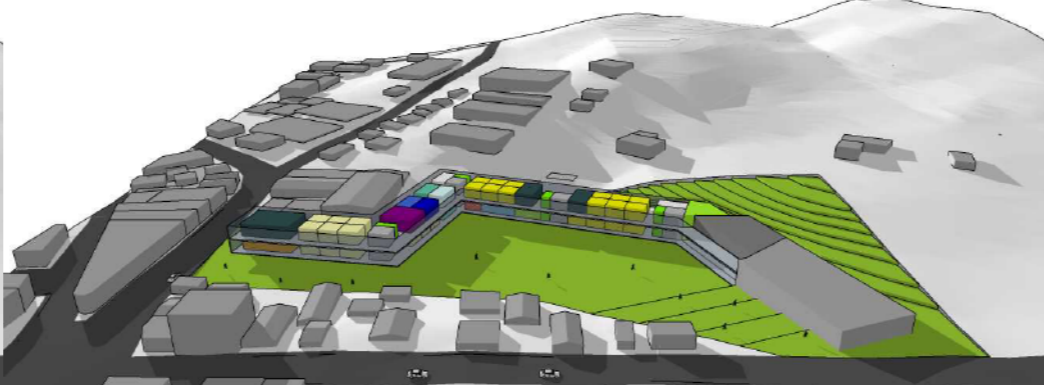
Esta conexão busca incentivar o compartilhamento de ideias e conhecimento, tornando o aprendizado um processo contínuo e dinâmico, que busca a integração entre os alunos.



1° Pavimento



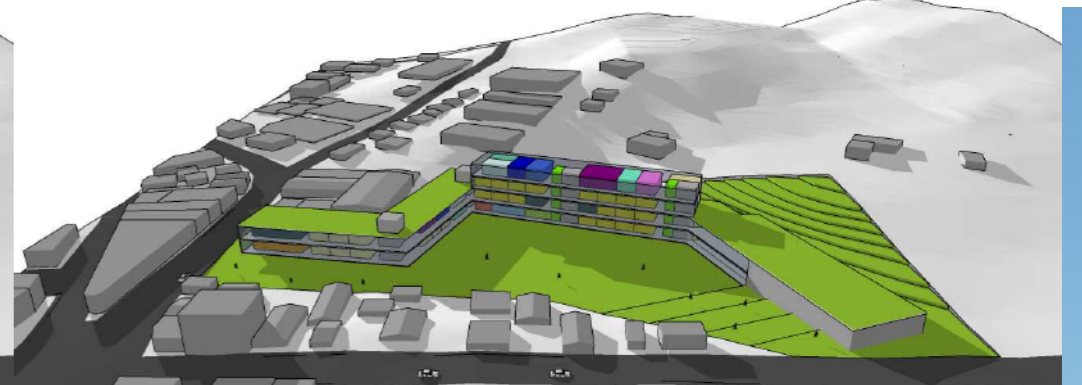
2° Pavimento



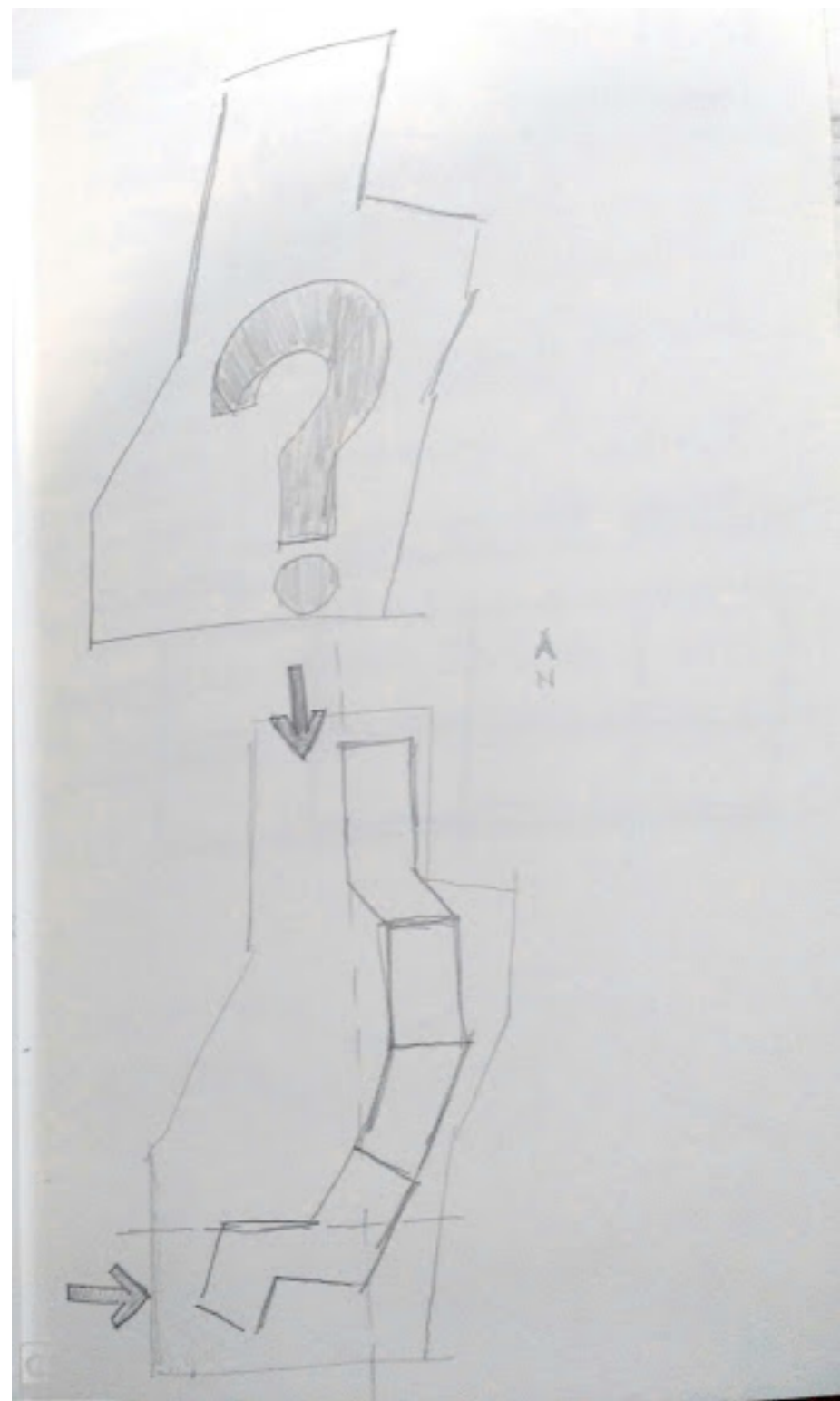
3° Pavimento



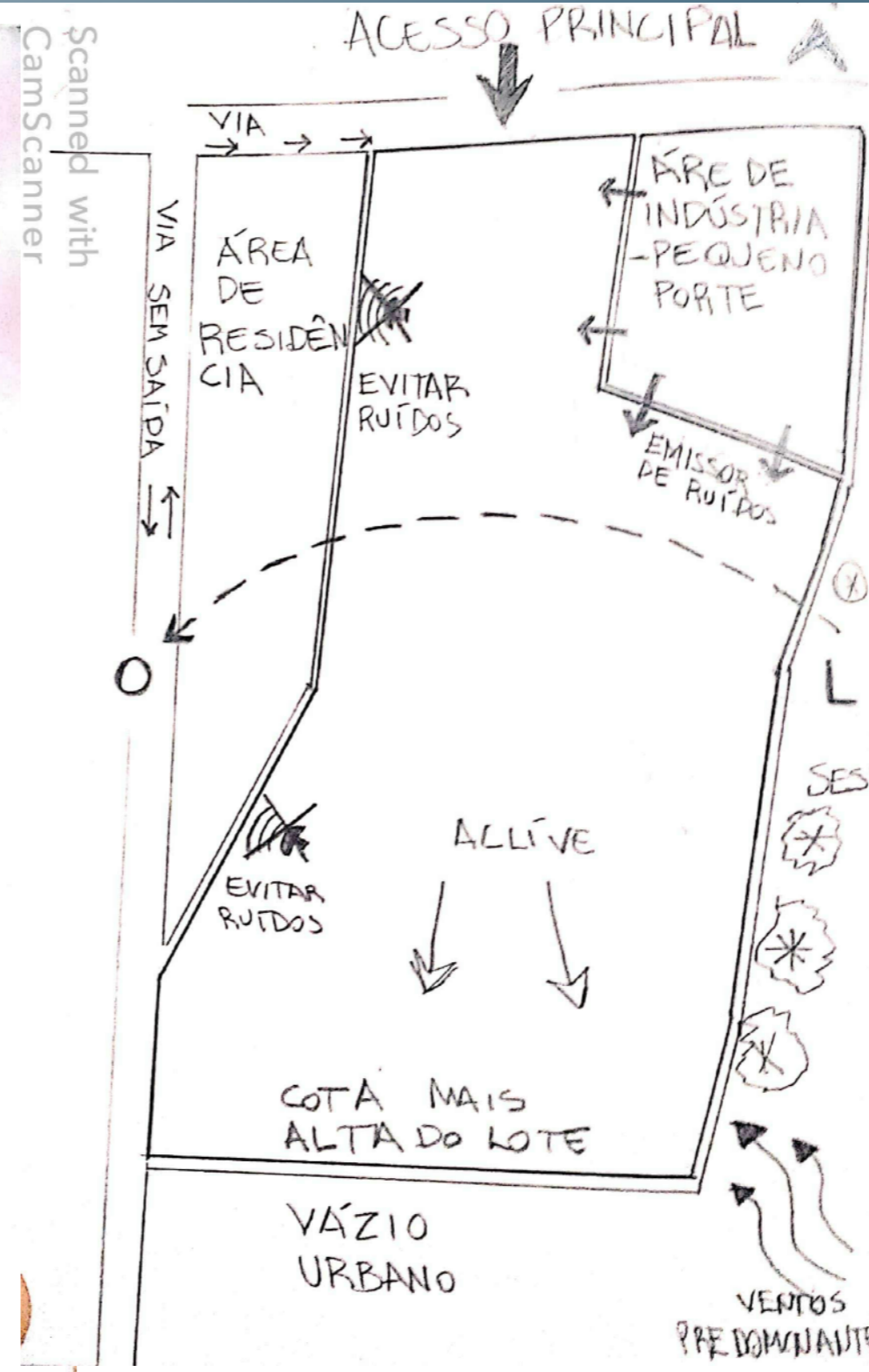
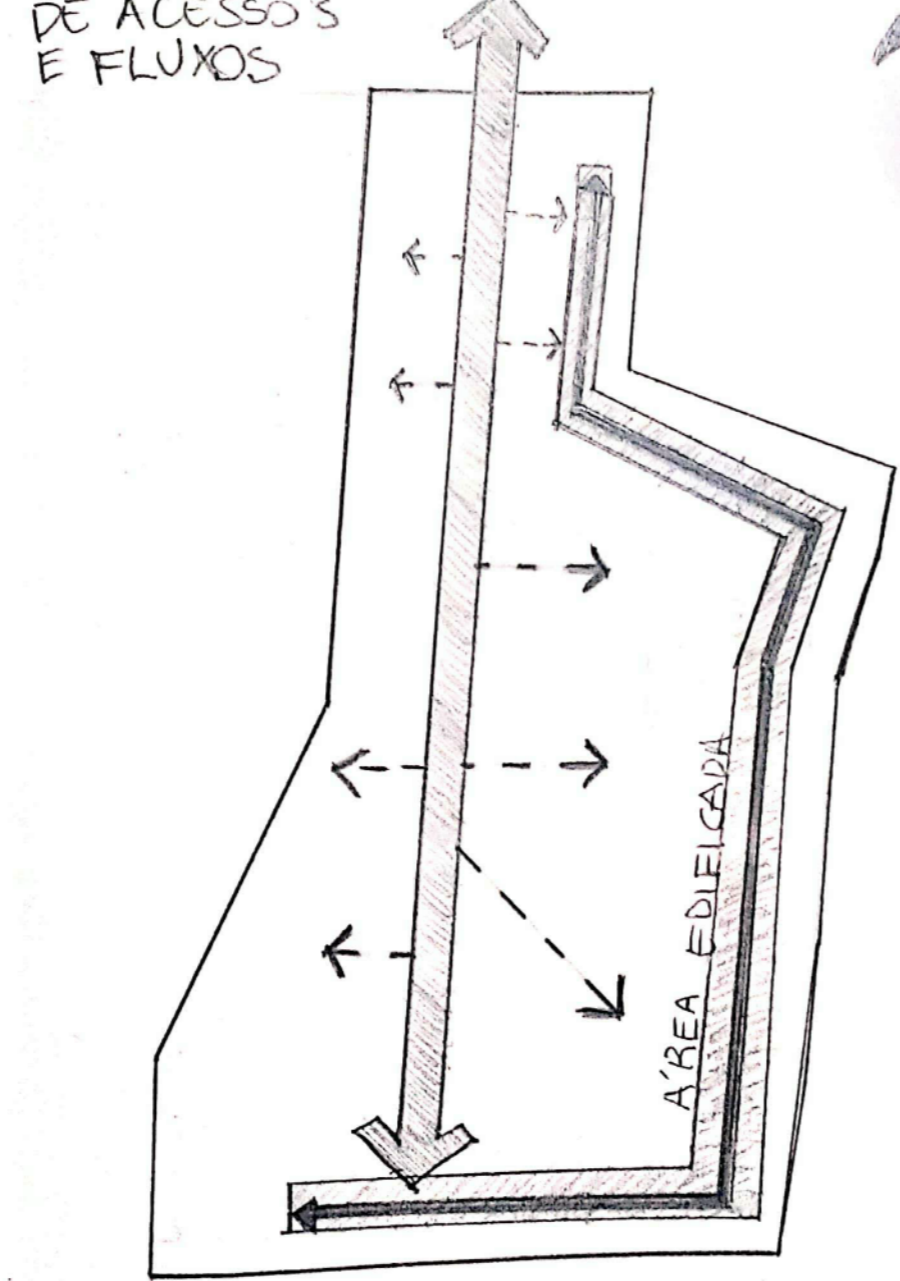
4° Pavimento



Estudos iniciais



ESQUEMA DE ACESSOS E FLUXOS



Ideias de macrozoneamentos

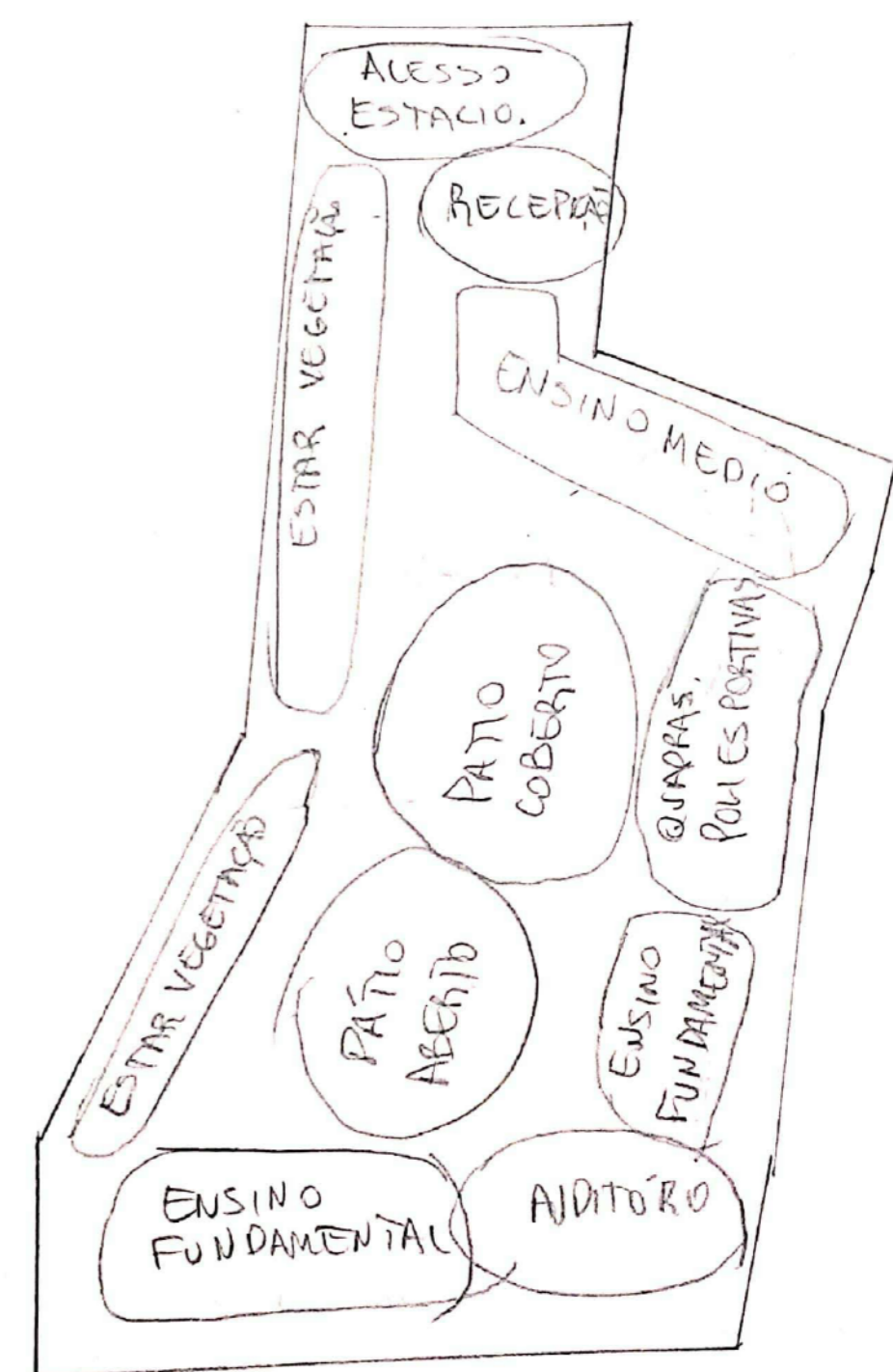
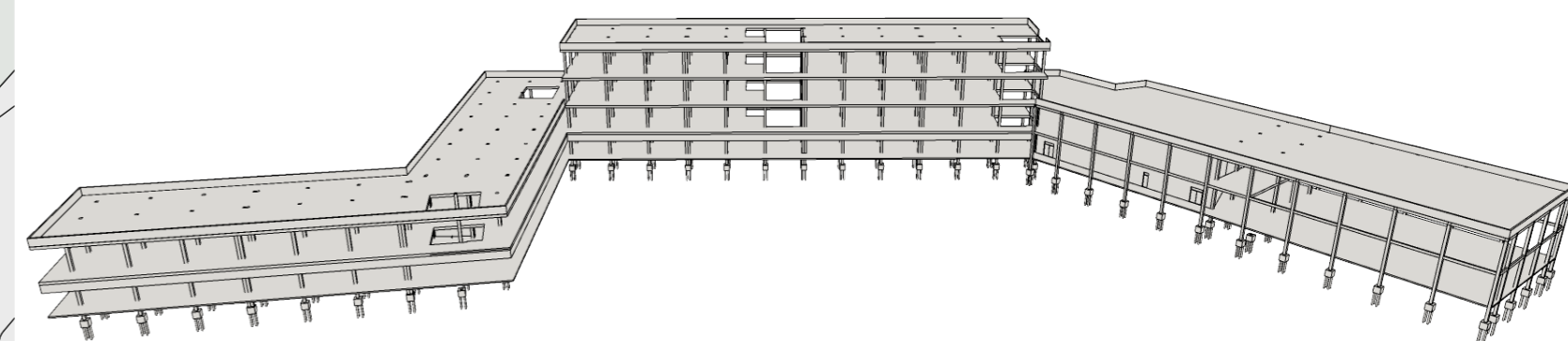


Diagrama estrutural

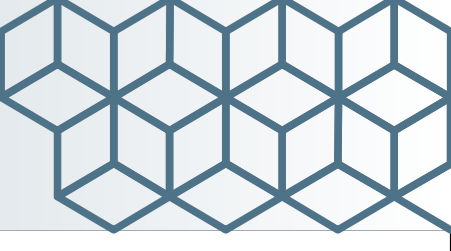
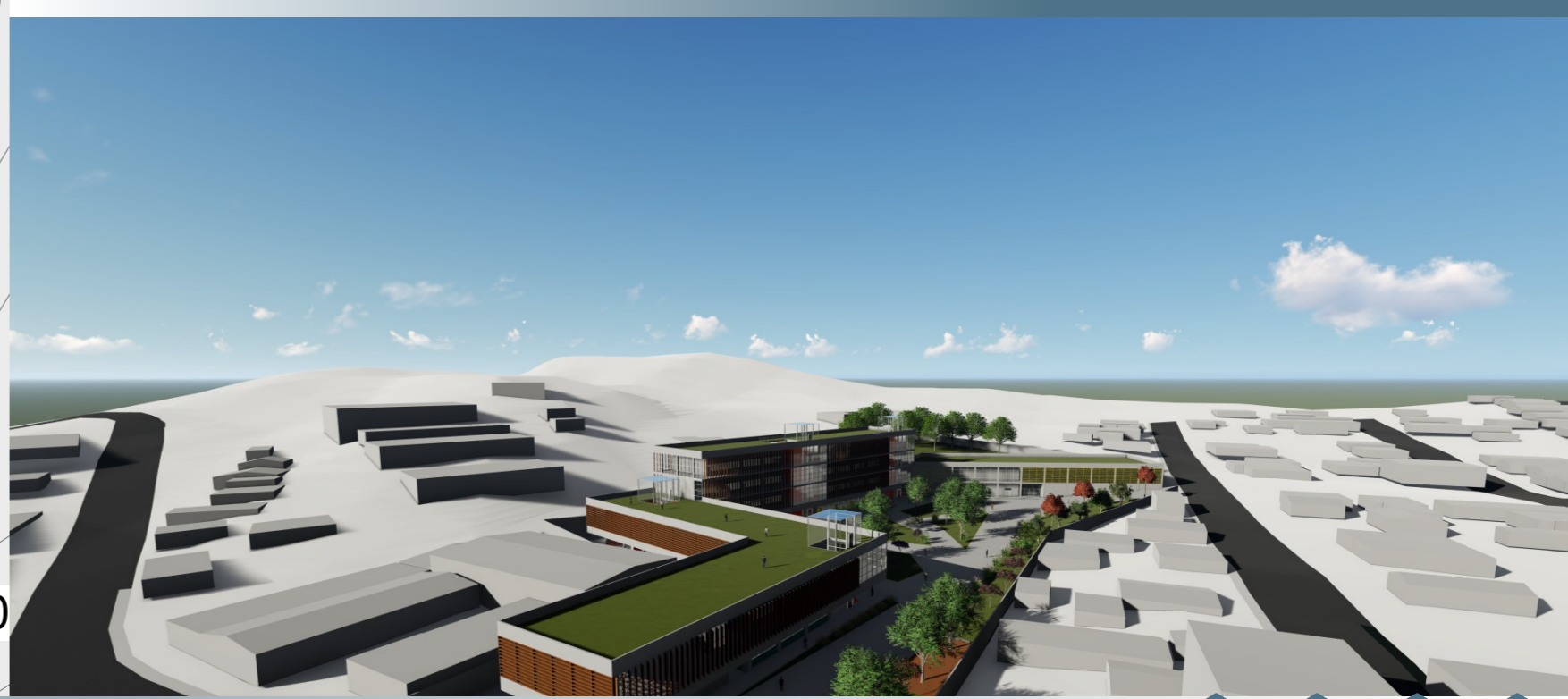
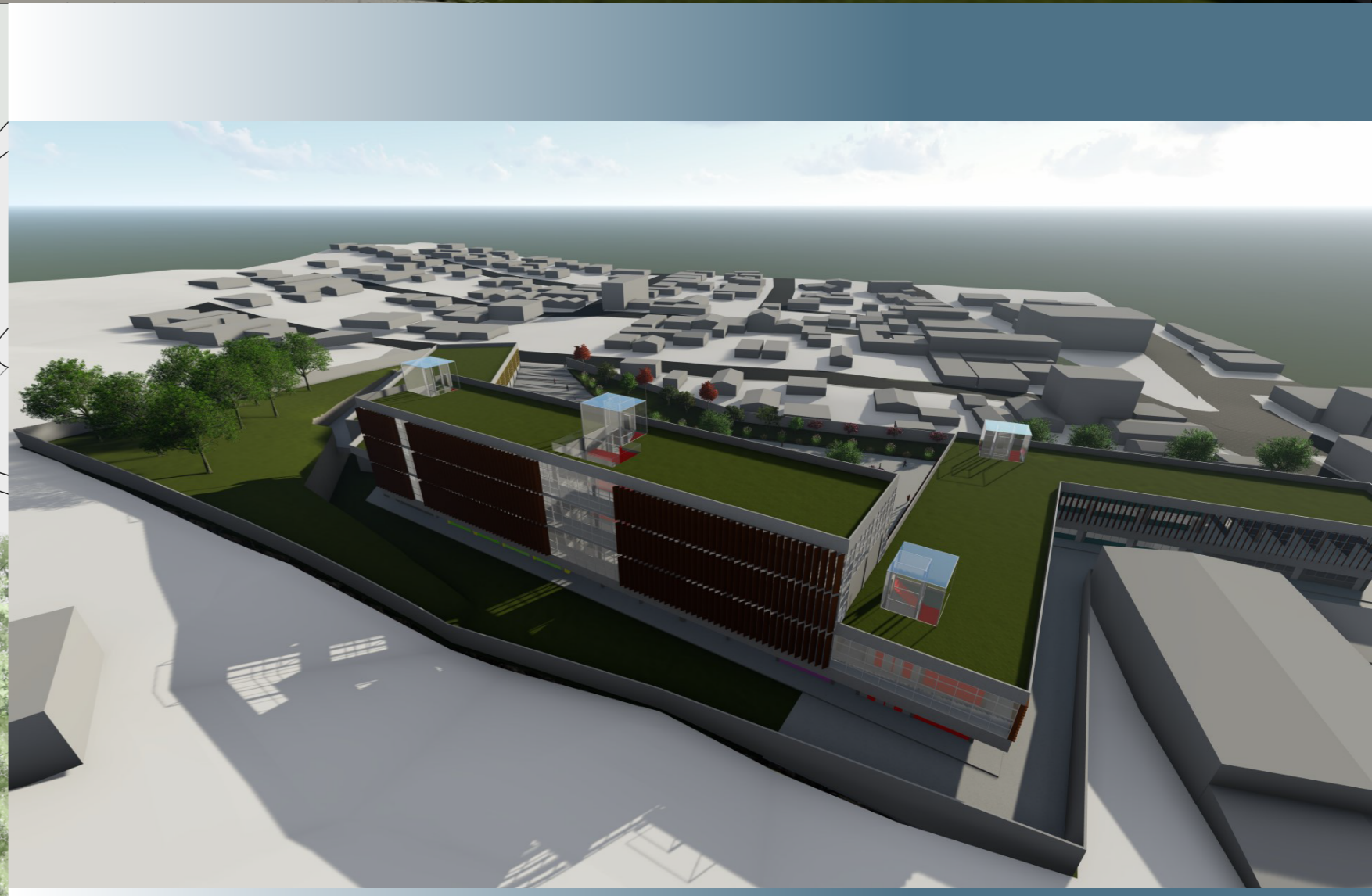
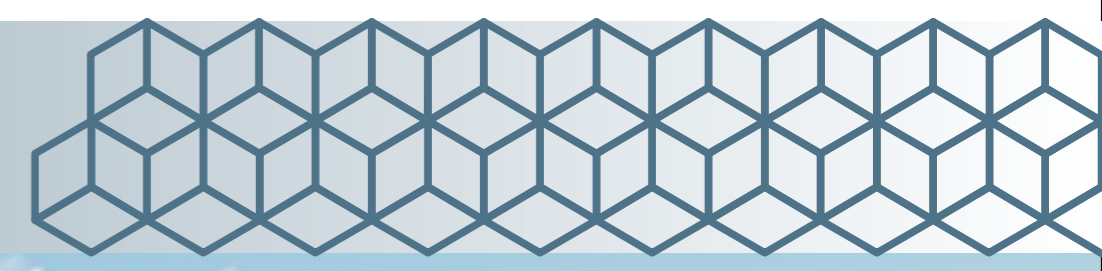
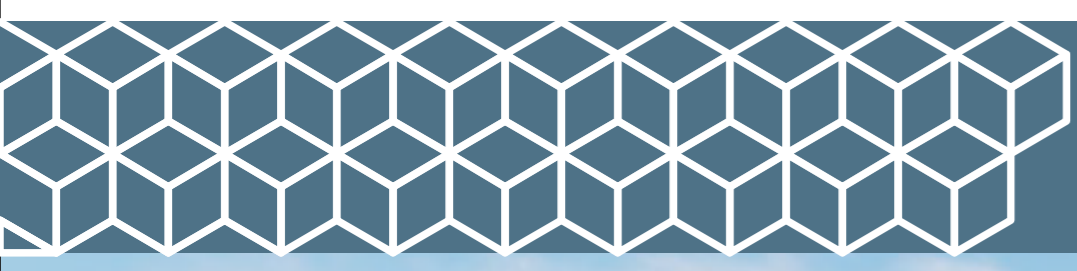


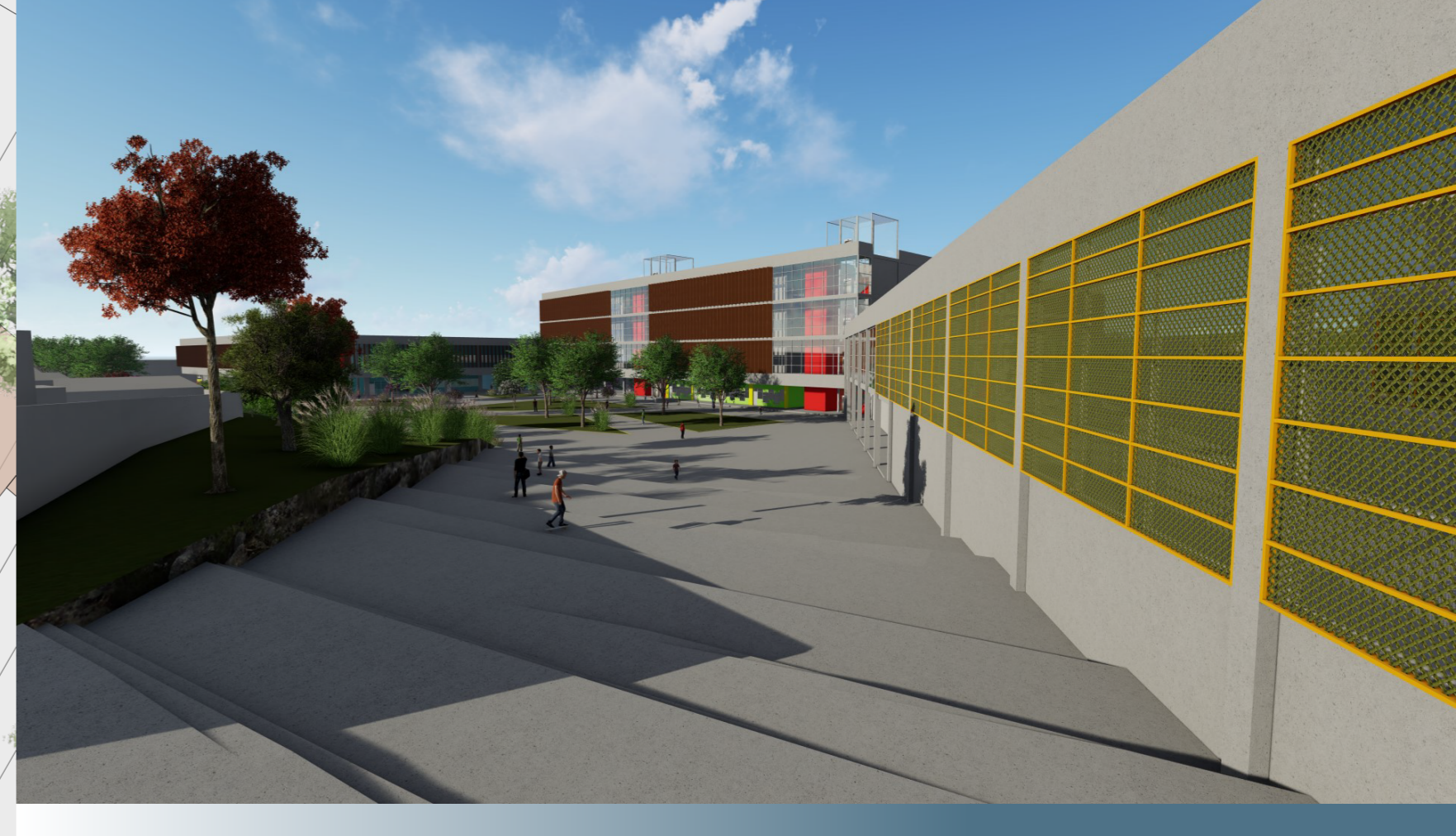
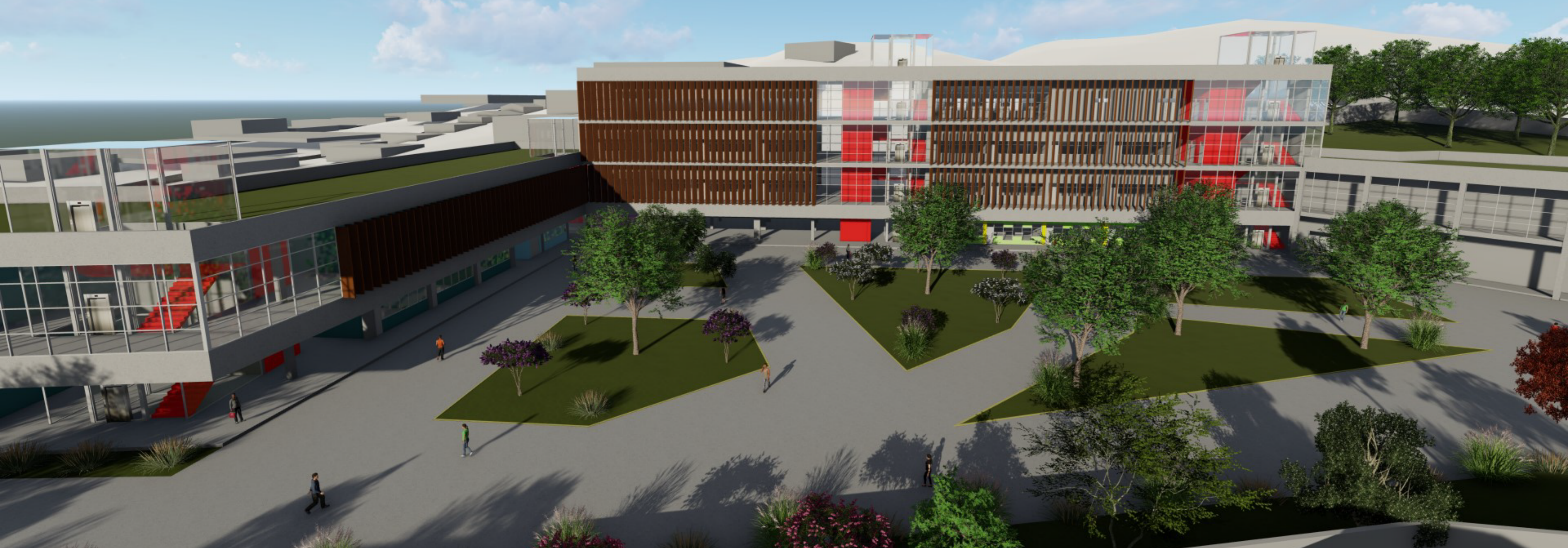
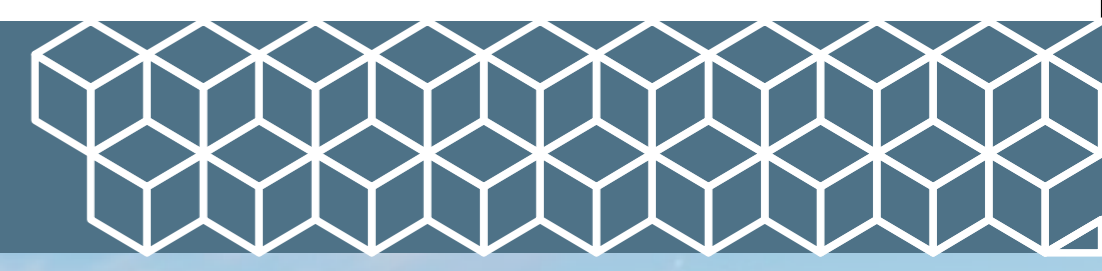
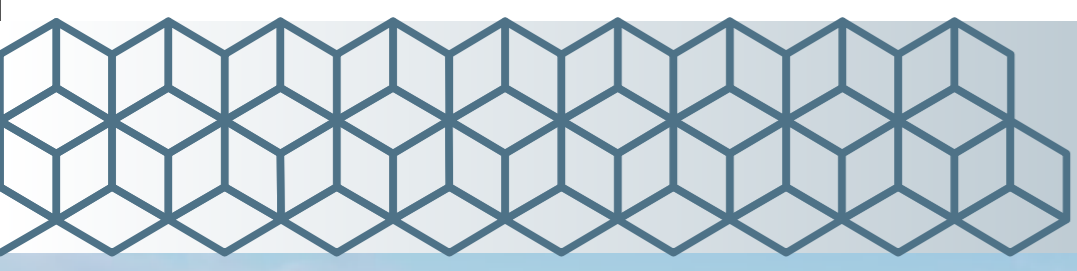
O sistema estrutural será o de laje nervurada e pilar, sendo uma solução que vence vãos maiores e com maior eficiência

Programa de necessidades + Quadro de áreas

Ensino Fundamental				
Ambientes de ensino	Número de alunos	Área m2	Quantidade	Total m2
Sala de aula 1º ao 5º ano	15	38	20	760
Sala de aula 6º ao 9º ano	15	38	16	608
Laboratórios de ciências	20	42	2	84
Laboratórios de artes	20	90	2	180
Laboratórios de música/teatro/dança	20	46	2	92
Laboratório de informática	20	90	2	180
Salas de estudo em grupo	44	78	3	234
Sanitários/masculino/feminino	540	88	1	88
Área total:				2226
Vivência				
Ambientes	Número de usuários	Área m2	Quantidade	Total m2
Vestibário/masculino/feminino	540	45	1	45
Área total:				45
Área total do Ensino Fundamental m2:				2271
Ensino Médio				
Ambientes de ensino	Número de alunos	Área m2	Quantidade	Total m2
Sala de aula 1º ao 3º ano	15	38	27	1026
Laboratórios de ciências	20	42	2	84
Laboratórios de artes	20	90	2	180
Laboratórios de música/teatro/dança	20	46	2	92
Laboratório de informática	24	112	1	84
Salas de estudo em grupo/biblioteca	44	260	1	260
Sanitários/masculino/feminino	405	43	1	43
Área total:				1769
Vivência				
Ambientes	Número de usuários	Área m2	Quantidade	Total m2
Vestibário/masculino/feminino	405	35	1	35
Área total:				35
Área total do Ensino Médio m2:				1804
Ensino Fundamental e Médio (Uso comum)				
Ambientes de ensino	Número de alunos	Área m2	Quantidade	Total m2
Depósito de mat. De Ed. Física	2	13	1	13
Quadra coberta/espaco multiesportivo	Variável	860	1	860
Pátio coberto	Variável	300	1	300
Áreas técnicas/casa de máquinas	Variável	100	1	100
Horta e compostagem	Variável	150	1	120
Área total:				1393
Vivência				
Ambientes	Número de usuários	Área m2	Quantidade	Total m2
Refeitório	200	160	1	160
Cozinha/dispensa	10	60	1	60
Cantina	5	10	2	20
Sala do Grêmio estudantil	12	26	1	26
Auditório	200	320	1	320
Área total:				586
Serviço				
Ambientes	Número de usuários	Área m2	Quantidade	Total m2
Depósito materiais de limpeza	Variável	20	1	20
Sanitário funcionários	Variável	24	2	48
Área total:				68
Administração/Direção/apoio				
Ambientes	Número de usuários	Área m2	Quantidade	Total m2
Sala do diretor	1	10	1	10
Sala do vice diretor	1	10	1	10
Secretaria	3	33	1	33
Almoxarifado	Variável	36	1	36
Coordenação pedagógica	2	13	2	26
Sala de professores/Copa	54	68	1	68
Sanitários Administrativos	54	15	2	30
Área total:				213
Área total do Ensino Fundamental e Médio (Uso Comum) m2:				2260
Circulação horizontal				
Ambientes	Número de usuários	Área m2	Quantidade	Total m2
Corredores/Estar	Variável	4372	-	4372
Escadas/elevadores	Variável	630	-	630
Área total:				5002
Área total de circulações/estar				5002
Área total de todo o projeto m2:				11337

PLANTA BAIXA NÍVEL 0,40
ESC: 1/500





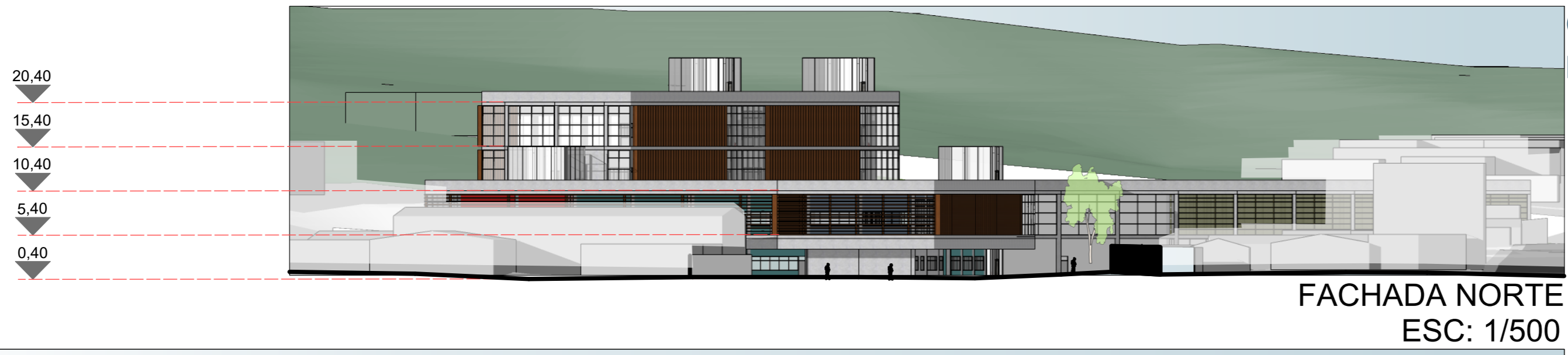
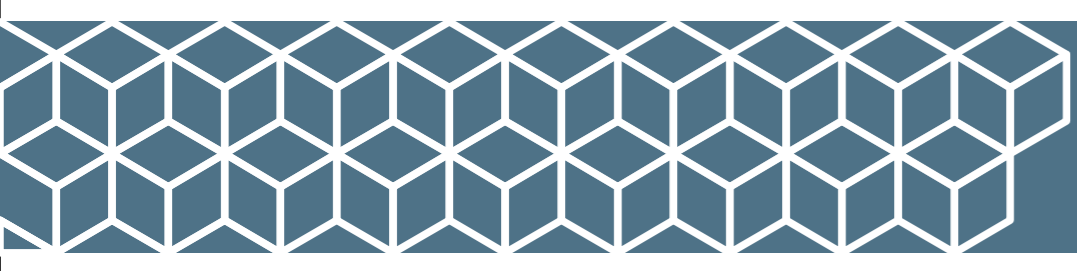
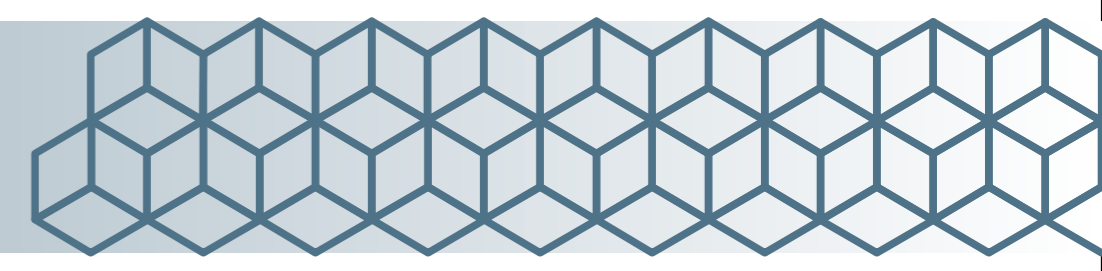
PLANTA BAIXA NÍVEL 10,40
ESC: 1/500

UNIVERSIDADE FEEVALE
CURSO DE ARQUITETURA E URBANISMO
ACADÊMICO: LUCAS DIÓGENES DRECHSLER
ORIENTADORA: ALEXANDRA STAUDT FOLLMANN BALDAUF

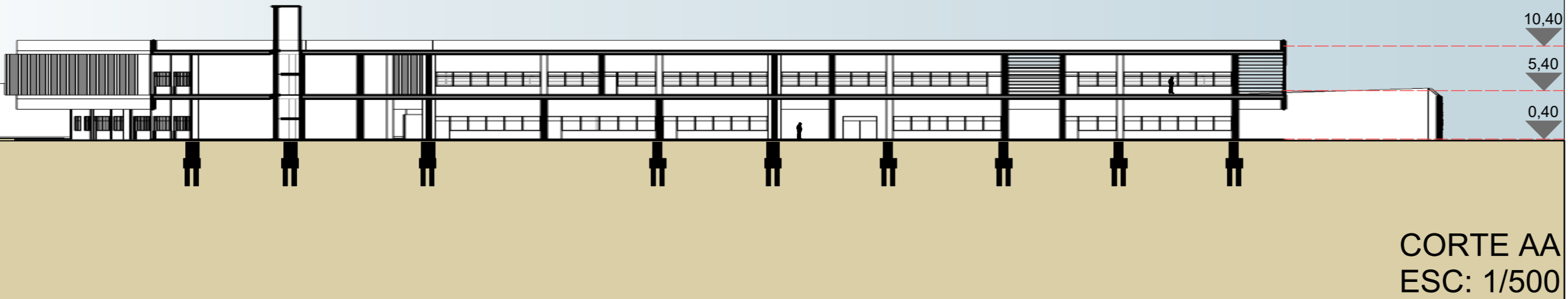
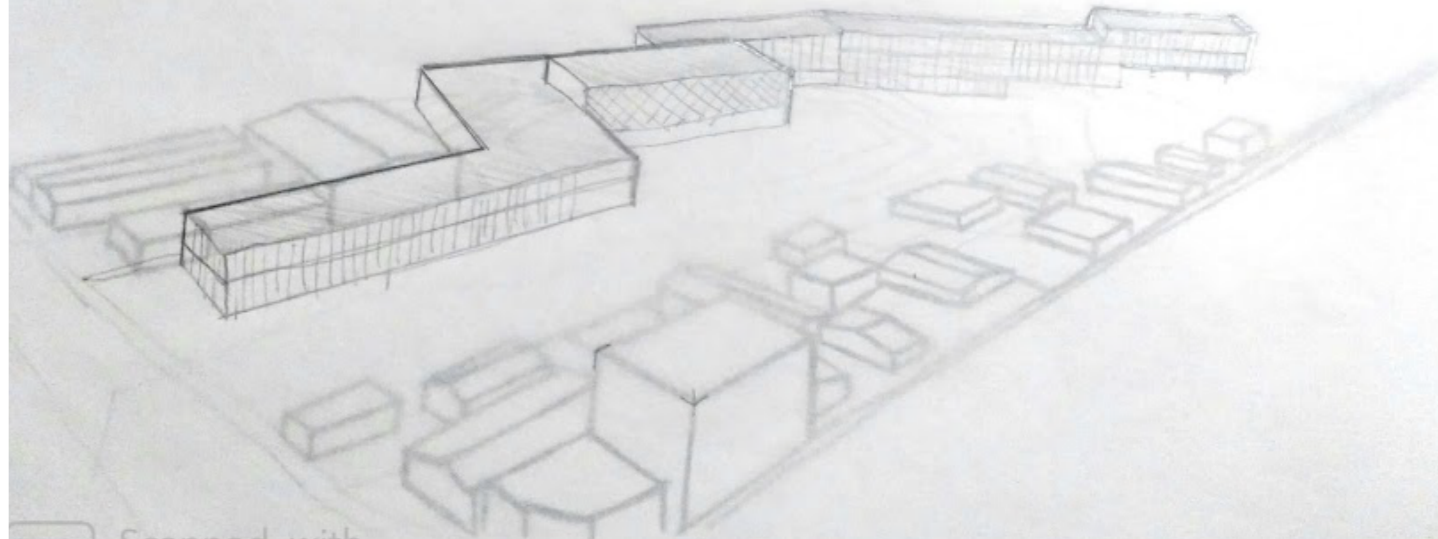
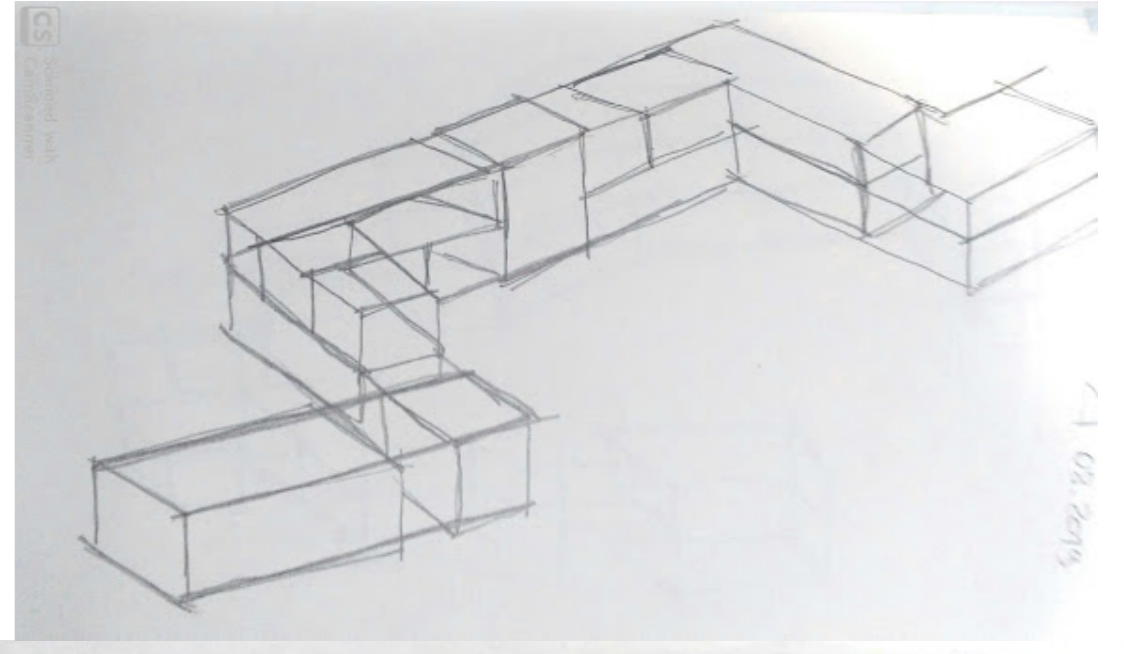
TRABALHO FINAL DE GRADUAÇÃO

PRANCHA
04|06





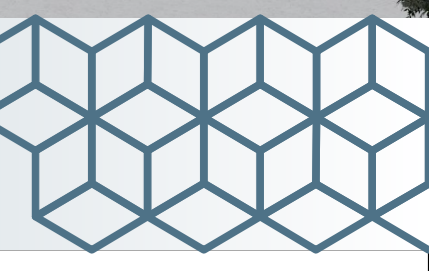
Croquis do partido



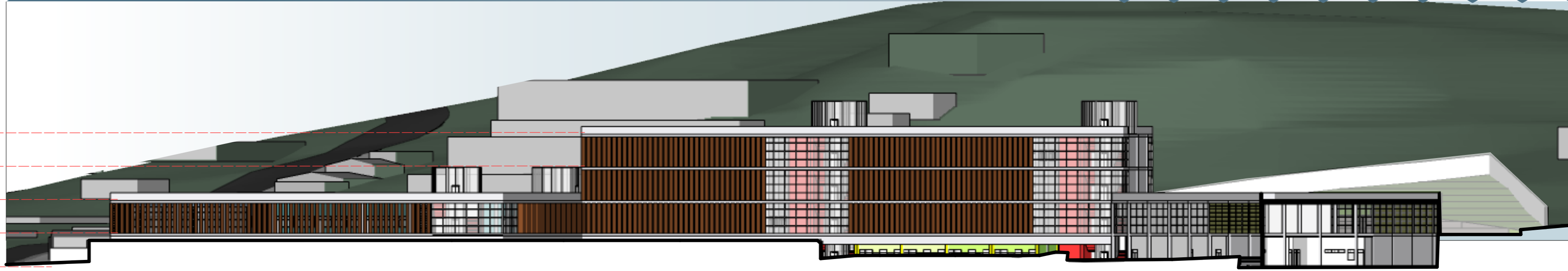
CORTE AA
ESC: 1/500



PLANTA BAIXA NÍVEL 15,40
ESC: 1/500

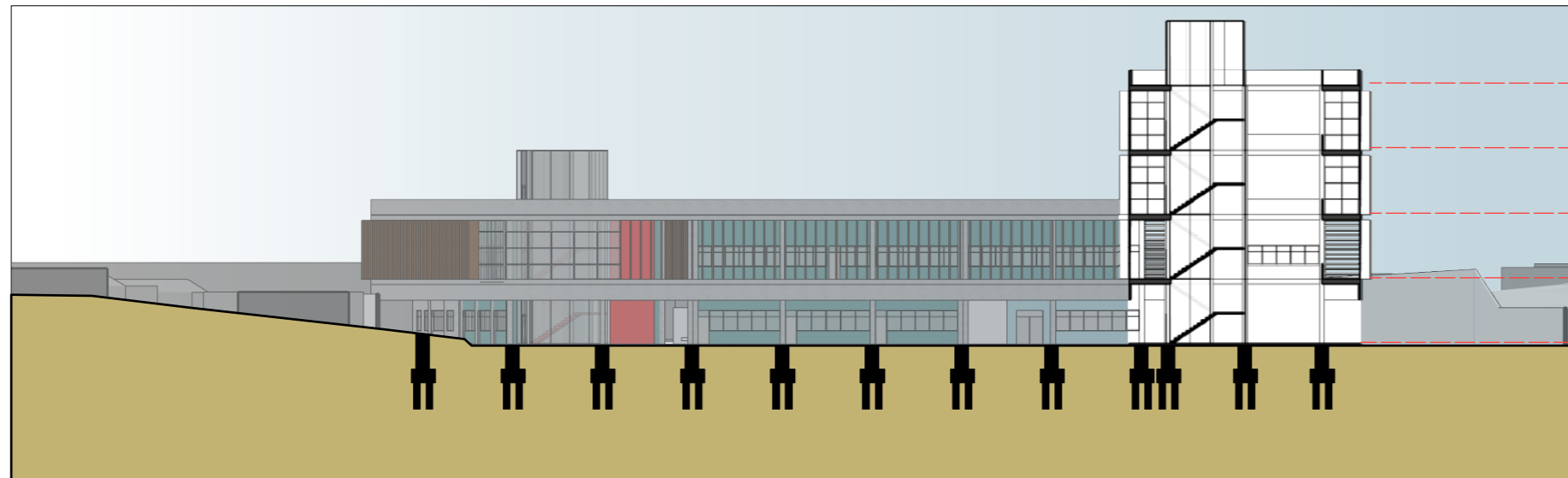


20.40
15.40
10.40
5.40
0.40

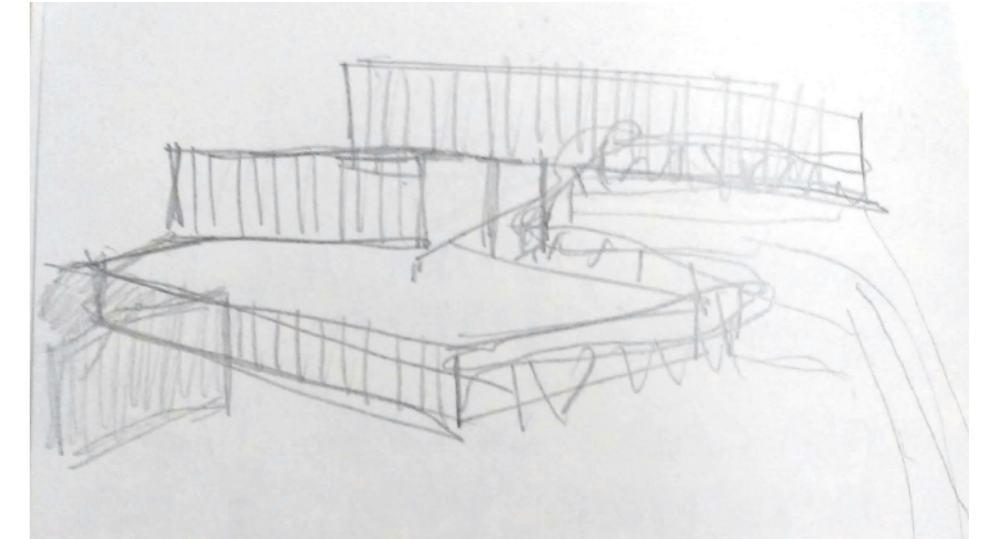


FACHADA OESTE
ESC: 1/500

Croqui do partido



20.40
15.40
10.40
5.40
0.40



PLANTA DE COBERTURA
ESC: 1/500

