

UNIVERSIDADE FEEVALE

PAULA REICHERT

**NATURA DAY SPA
SPA URBANO**

Novo Hamburgo
2011

PAULA REICHERT

**NATURA DAY SPA
SPA URBANO**

Pesquisa do Trabalho Final de Graduação
apresentado como requisito parcial à
obtenção do Grau de Bacharel em
Arquitetura e Urbanismo.

Professoras da Disciplina:
Alessandra Migliori do Amaral Brito
Ana Carolina Santos Pellegrini

Orientadora: Ana Eliza Pereira Fernandes

Novo Hamburgo
2011

SUMÁRIO

INTRODUÇÃO	5
1. O TEMA	6
1.1 JUSTIFICATIVA	6
1.2 SPA	12
1.2.1 Classificação de Spas	14
1.2.1.1 <i>Spa Médico</i>	14
1.2.1.2 <i>Spa Holístico</i>	15
1.2.1.3 <i>Spa Kids ou Spas infanto-Juvenil</i>	15
1.2.1.4 <i>Spa Geronto</i>	15
1.2.1.5 <i>Spa Balneário</i>	16
1.2.1.6 <i>Spa Gourmet</i>	16
1.2.1.7 <i>Spa em Cruzeiros</i>	16
1.2.1.9 <i>Spa Aventura</i>	17
1.2.1.10 <i>Spa Requite e Sofisticação</i>	17
1.2.1.11 <i>Sunset Spa</i>	17
1.2.1.12 <i>Spa Diário (Day Spa)</i>	18
1.2.1.13 <i>Spa Urbano</i>	18
1.2.2 Tratamentos e Terapias Oferecidos por um Spa Urbano	19
1.2.2.1 <i>Terapias</i>	19
1.2.2.2 <i>Hidroterapias</i>	20
1.2.2.3 <i>Academia</i>	21
1.2.2.4 <i>Atendimentos com Profissionais Liberais</i>	21
2. MÉTODO DE PESQUISA	22
2.1 PESQUISA BIBLIOGRÁFICA	22
2.2 PESQUISA DE CAMPO	23
2.2.1 <i>Spa Tour Life</i>	24
2.2.2 <i>Santé Spa</i>	28
2.2.3 <i>Kurotel Spa</i>	31
2.2.4 <i>Palestra de Lígia da Luz Posser</i>	36

3. ÁREA DE INTERVENÇÃO	37
3.1 MUNICÍPIO	37
3.2 APRESENTAÇÃO E JUSTIFICATIVA DA ÁREA DE INTERVENÇÃO.....	39
3.3 CONDICIONANTES CLIMÁTICOS E VEGETAÇÃO	43
3.4 ANÁLISE URBANA E MORFOLÓGICA DO ENTORNO	44
3.5 CONDICIONANTES LEGAIS	48
4. PROPOSTA DE PROJETO	50
4.1 PROJETOS ANÁLOGOS.....	50
4.1.1 Hotel Spa Lanserhof.....	51
4.1.2 Six Senses Spa	56
4.2 REFERÊNCIAS FORMAIS	62
4.2.1 Casa de Vilamoura	62
4.2.1 Casa de Chiba.....	66
4.3 NATURA DAY SPA URBANO	68
4.4 PROGRAMA DE NECESSIDADES E PRÉ-DIMENSIONAMENTO.....	68
4.5 ALTERNATIVAS ARQUITETÔNICAS	80
4.5.1 Steel Frame	80
4.5.2 Laje Nervurada.....	80
4.5.3 Cobertura Verde	81
4.5.4 Subestação	81
4.6 CONDICIONANTES LEGAIS	81
CONCLUSÃO	84
REFERÊNCIAS.....	85

INTRODUÇÃO

Na busca contínua pelo equilíbrio do bem-estar e longevidade, os Spas são locais de eleição para quem quer fugir do stress diário e relaxar com a grande gama de tratamentos que podem ser oferecidos neste complexo. Desta forma, o presente trabalho consiste no estudo acerca da implantação de um Spa Urbano em Novo Hamburgo, com tratamentos de curta e longa duração, oferecidos a um público de média idade, residentes na cidade sede e cidades próximas.

A pesquisa realizada agrega conhecimento que será usado como instrumento na elaboração do Trabalho Final de Graduação do curso de Arquitetura e Urbanismo da Universidade Feevale, a ser realizado no próximo semestre letivo do ano de 2012.

1. O TEMA

1.1 JUSTIFICATIVA

O ser humano nunca tinha sido tão afetado em toda a sua história pelo que pode-se chamar de “mal dos tempos modernos”, o estresse. Conforme DANTAS (2011) muitos sintomas são atribuídos a este malefício que afeta o sono, o corpo, o sexo, o humor e até mesmo o trabalho.

O alto nível de estresse pode estar associado à frenética busca pela evolução tecnológica, que deveria reduzir a carga horária de trabalho, mas que se materializou em resultado oposto. Como consequência, esta crescente cadeia de avanços da vida moderna trouxe facilidades e melhorias que tornaram a vida muito mais rápida, acelerando a rotina do cidadão e lhe agravando problemas como o em questão. Neste segmento, com o ritmo intenso, a insegurança pessoal e individual abordada durante as 24 horas do dia promoveu um estado de constante alerta e tensão na população, fato este que confirma-se com o artigo de ZAKABI (2011), onde o Ministério da Saúde estima que o nível de estresse na população brasileira esteja 50% mais elevado que há quarenta anos.

Neste contexto, a globalização tem papel muito importante, trazendo resultados maléficis para o estresse, porém benéficos para o seu controle, garantindo o acesso de todos a um estilo de vida adequado. Ao mesmo tempo em que este fenômeno de integração pode ser negativo na vinculação da aceleração do nível de estresse, ele também é fundamental no estímulo da população quanto às informações e soluções para uma boa qualidade de vida, pois estimula a população a procurar alternativas para a recuperação de um estilo de vida saudável.

Qualidade de vida refere-se a um movimento dentro das ciências humanas e biológicas no sentido de valorizar parâmetros mais amplos que o controle de sintomas, a diminuição da mortalidade ou o aumento da expectativa de vida (...). Inclui uma variedade potencial maior de condições que podem afetar a percepção do indivíduo, seus sentimentos e comportamentos relacionados com o seu funcionamento diário, incluindo, mas não se limitando, à sua condição de saúde (...) (OMS, 2011).

Portanto, mediante à uma vida agitada, e com o fácil acesso à informações e recursos disponíveis, muitas pessoas buscam alternativas para aliviarem suas tensões em Spas Urbanos, ou *Day Spas*, que possam proporcionar tranquilidade e relaxamento em apenas um dia ou em algumas horas, sem perder-se, portanto, muito tempo. Além disso, a preocupação com um corpo bonito e saudável, também são alvos de constante busca por tratamentos em Spas inseridos no meio da cidade. Fatos estes, que se refletem no crescimento do setor estético, que só no Brasil cresceu 186% de 2002 a 2009 (H&C 2011), e na tendência de crescimento de Spas Urbano por todo o país, conforme Ala Szerman, presidente da ABC Spas (ABC SPAS, 2011a).

Mediante este crescimento do segmento de Spas no Brasil, e observando as imagens 01 e 02, a seguir, o estado do Rio Grande do Sul possui grande potencial para expansão deste mercado. Com rendimento médio da população responsável pelo domicílio entre R\$ 701,00 e R\$ 900,00, conforme dados do ATLAS (2011a), o estado está classificado na segunda zona de rendimento, sendo este o quinto colocado entre os estados brasileiros. Além disso, o PIB per capita gaúcho aumentou consideravelmente na última década, principalmente nas cidades da serra e região metropolitana de Porto Alegre, colocando-o na quarta posição do país (ATLAS, 2011b).

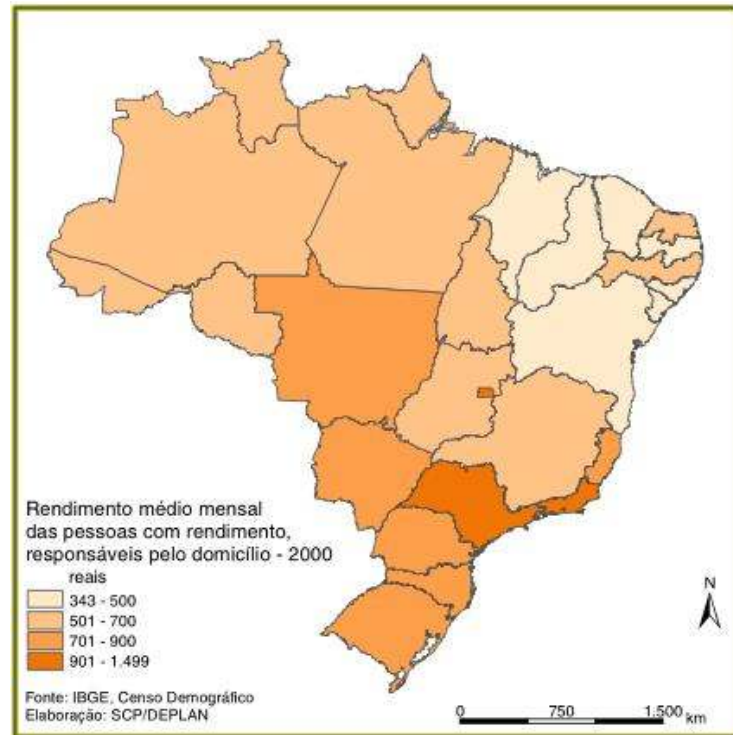


Imagem 01 – Mapa do Rendimento Médio Mensal das Pessoas com rendimento pelo domicílio.
Fonte: IBGE apud ATLAS (2011a)

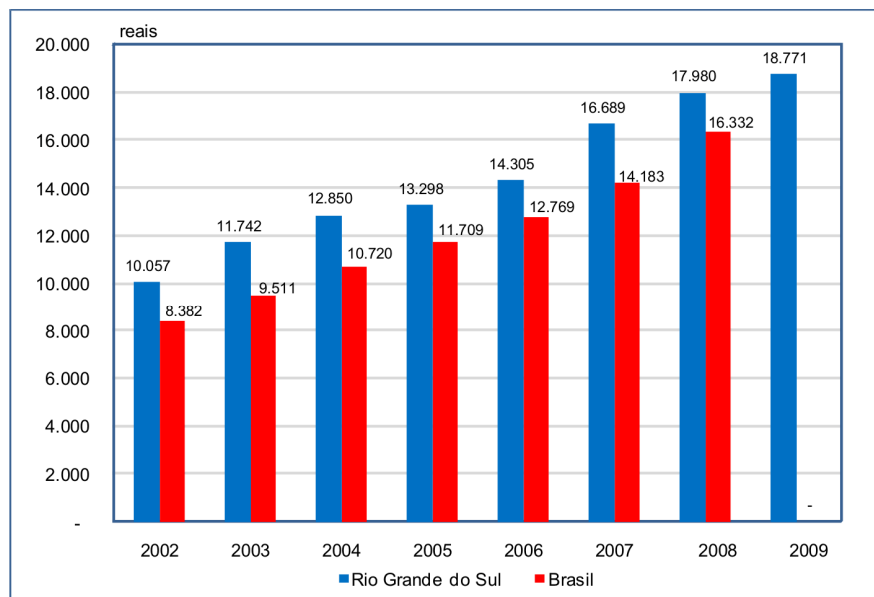


Imagem 02 – Gráfico da Evolução do PIB per capita do RS e Brasil – 2002 a 2009.
Fonte: FEE (2010) apud ATLAS (2011b)

O Rio Grande do Sul, estado brasileiro situado no extremo sul do país, apresenta uma população de 10.582.887 habitantes e uma área de 281.748,5 km², que corresponde a 3,32% do território brasileiro. Com uma das maiores expectativas de vida do Brasil, superior a 74 anos, e uma taxa de alfabetização superior a 92%, o estado possui um patamar privilegiado em termos de qualidade de vida em relação aos demais estados do país (ATLAS, 2011c).

Dentre os 496 municípios de abrangência do estado, Novo Hamburgo, inserida na região do Vale do Rio dos Sinos e com uma renda média de R\$ 17 262,16 (IBGE, 2011e), é um dos principais centros econômicos do Rio Grande do Sul. A taxa geométrica de crescimento anual do COREDE do Vale do Rio dos Sinos, está entre as maiores do estado, com 0,70 a 1,60%, (imagem 03 - ATLAS, 2011d), e sua participação no Valor Adicionado Bruto dos Serviço Totais está entre os melhores, com uma participação de 5,1 a 15% (imagem 04 - ATLAS, 2011e), dados estes que representam uma significativa economia para a região.

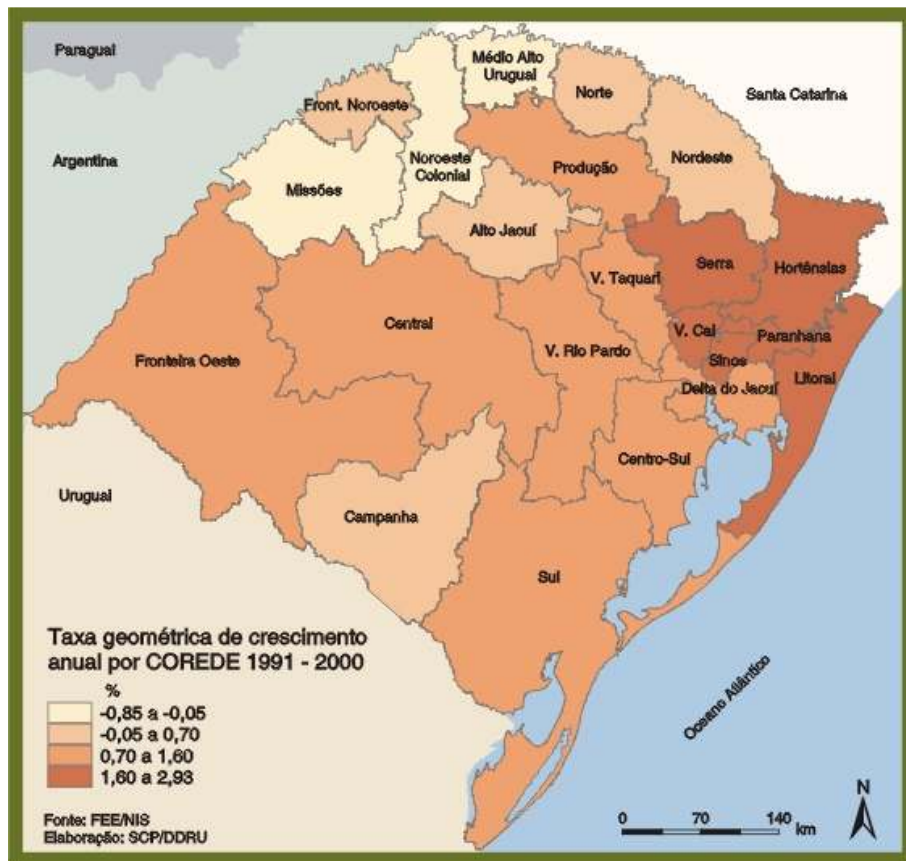


Imagem 03 – Mapa da taxa geométrica de crescimento anual por COREDE – 1991 - 2000.
Fonte: IBGE apud ATLAS (2011d)

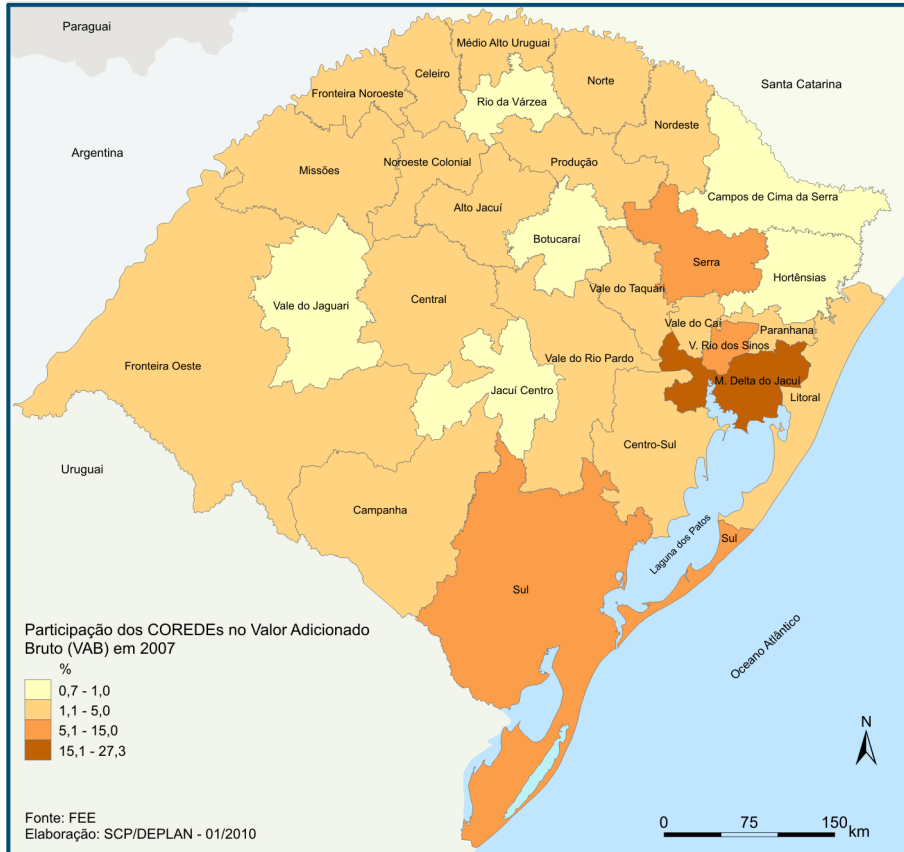
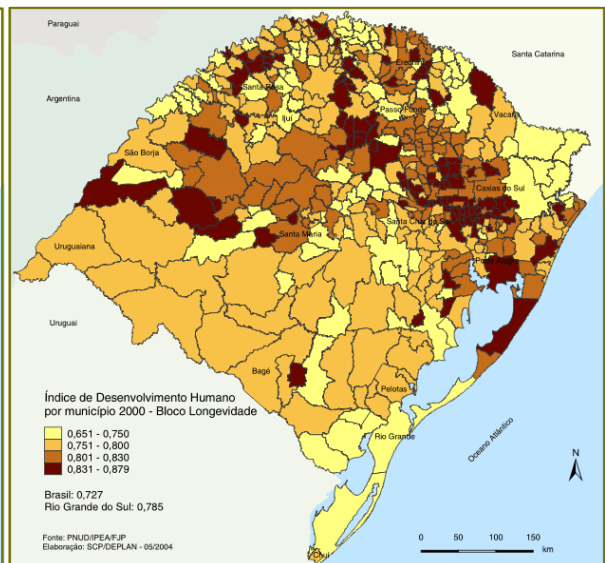
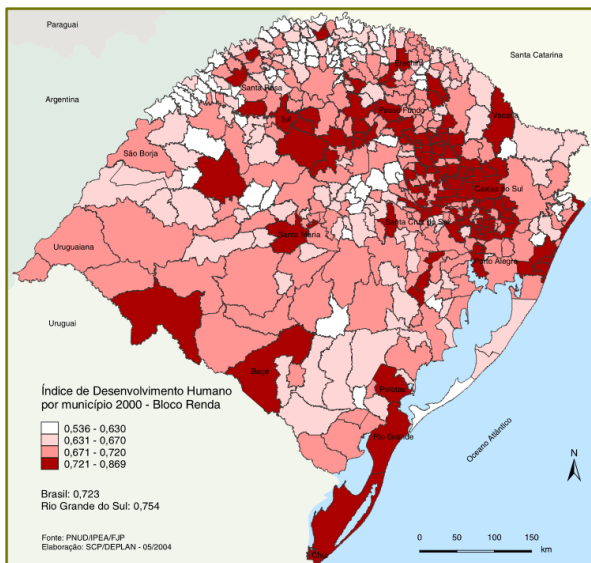


Imagem 04 – Mapa da participação do COREDEs no Valor Adicionado Bruto em 2007. Fonte: (FEE 2007) apud ATLAS (2011e)

Além dos dados acima citados, o índice de desenvolvimento humano por bloco de renda (ATLAS, 2011f) e por bloco de longevidade (ATLAS, 2011f) também são destaques nas cidades da região metropolitana, como mostram as imagens a seguir.



Imagens 5 e 6 respectivamente – Mapa do IDH por Bloco de Renda e por Bloco de Longevidade. Fonte: PNUD/IPEA/FJP apud ATLAS (2011f)

Apesar do grande potencial do estado, segundo pesquisas realizada em sites, são poucas as opções de Spas no Rio Grande do Sul, conforme mostra o mapa a seguir. Especificamente Novo Hamburgo, possui hoje apenas dois salões de beleza que se autodenominam Spa, e um Day Spa de médio a grande porte, com aproximadamente 400,00 m², além de pequenas clínicas estéticas, muitos salões de beleza e algumas academias espalhadas pela cidade, conforme pesquisas realizadas pela internet.

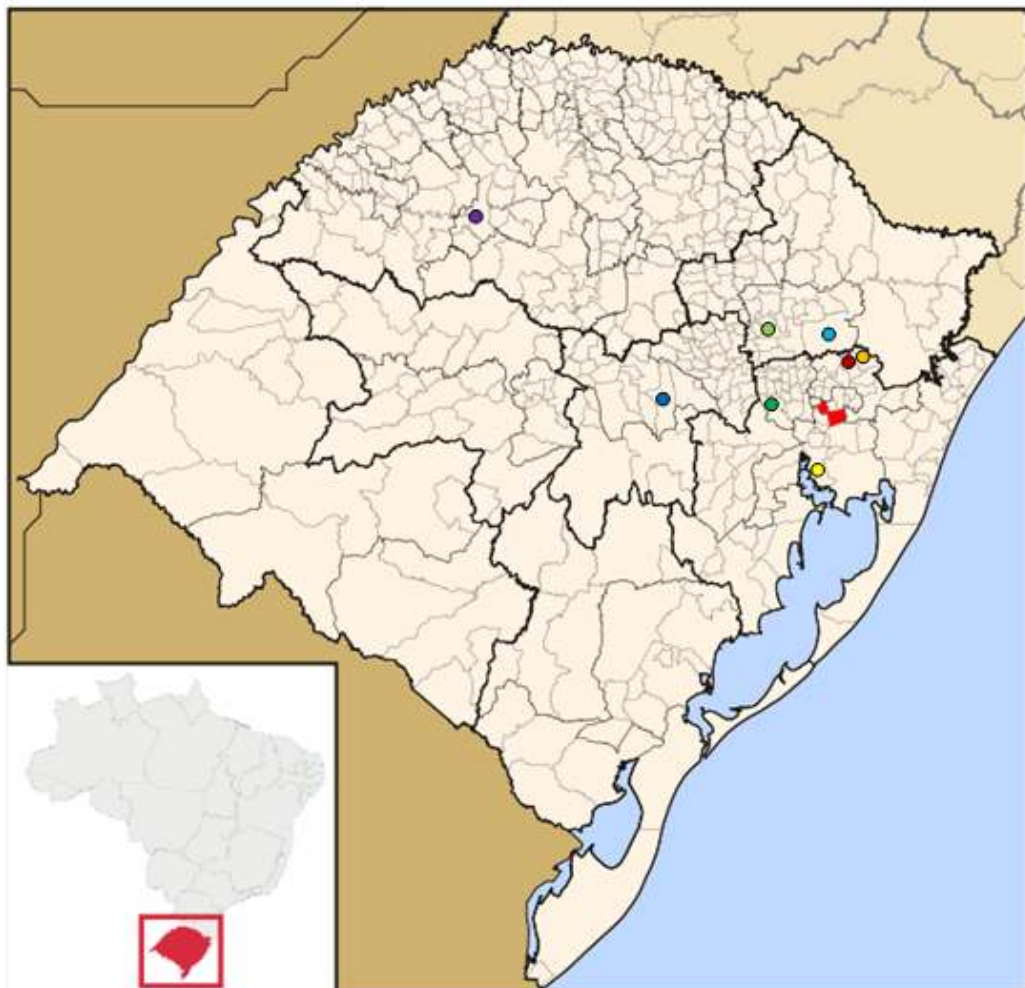


Imagem 7 – Localização dos Spas do Rio Grande do Sul. Fonte: adaptado de PMNH (2011a)

LEGENDA:

- | | |
|--|--|
| ■ Novo Hamburgo
Santé Spa | ● Bento Gonçalves – Vila Europa e Spa do Vinho |
| ● Gramado – Kurotel
Serrano Hotel | ● Montenegro – Spa Tour Life |
| ● Canela – Laje de Pedra Hotel
Solar Don Ramon | ● Caxias do Sul – Sharon Centro Estético e Spa Urbano |
| ● Porto Alegre – Solei Spa Urbano
Maison Leger | ● Santa Cruz do Sul – Body Work – Spa Club |
| | ● Ijuí – Hotel e Spa Fonte Ijuí |

Conclui-se, portanto, que com a alta expectativa de vida dos gaúchos (que demonstra a preocupação dos cidadãos com os cuidados relacionados à qualidade de vida), com seu crescimento populacional, e com uma boa renda média, muitas cidades do estado possuem uma boa condição sócio-econômica e um perfil de público alvo ideal para a implantação de Spas Urbanos. Entre elas, destaca-se o município de Novo Hamburgo, situado na COREDE do Vale do Rio dos Sinos, pois além de se enquadrar na região entre os melhores índices do estado, anteriormente citados, o município pode atender a demanda do vale do Rio dos Sinos e cidades próximas, sem a necessidade dos moradores desta região se deslocarem até a capital, enfrentando um intenso tráfego, a procura de um Spa.

Para então atender à demanda de Novo Hamburgo e cidades vizinhas, surge a idéia da implantação de um spa urbano no centro da cidade. O Natura Day Spa Urbano é a proposta de um Spa Urbano que deve oferecer tratamentos, terapias e exercícios que proporcionem o bem estar físico e mental de adultos da classe media e classe média alta, com opções de serviços e horários diferenciados dos oferecidos pelos Spas que existem na cidade.

1.2 SPA

Ainda hoje não existe nenhum sindicato ou órgão regulamentador de Spas no Brasil ou no mundo, fato este que conclui-se pelo recente crescimento e expansão deste tipo de serviço. Como consequencia, legalmente falando, os centros estéticos e Spas podem oferecer os mesmos tipos de serviços e tratamentos, e, portanto, não existe nenhuma classificação que possa distinguir estes dois empreendimentos. Porém, na percepção prática dos cidadãos e dos próprios empreendedores, existe uma grande diferença na estrutura de cada complexo. Quando denominado Spa, subentende-se uma estrutura com ambientes espaçosos e cuidadosamente preparados para oferecer aos seus clientes tratamentos que vão além de programas de rejuvenescimento e emagrecimento. No Spa, um dos principais focos é oferecer terapias relaxantes e ambientes aconchegantes, com uma atmosfera que proporciona não apenas o bem estar físico, e um corpo bonito e saudável, mas também, e principalmente, o bem estar mental de cada um dos seus clientes.

Alguns historiadores acreditam que a palavra “Spa” tenha se originado do termo “Salut per Aqua”, que significa “saúde advinda da água”. Outros acreditam que o termo tenha se derivado de uma cidade belga chamada Spa, famosa por uma nascente de água quente com efeito relaxante e reenergizante. Em ambos os casos, esta palavra está relacionada com a água e seus benefícios para a saúde (ABC SPAS, 2011a).

O processo de surgimento do que conhecemos hoje como Spa é percebido pela evolução de técnicas de banhos, massagens e atividades com propriedades que objetivam melhorar a saúde e buscar o rejuvenescimento, a longevidade e o combate ao estresse, além de proporcionar espaços de encontros sociais (POSSER, 2011). Desde a antiguidade os egípcios praticavam terapias em água com produtos naturais, similares aos utilizados nos Spas modernos. No decorrer da história, os romanos progrediram suas técnicas e desenvolveram os primeiros métodos, terapias e tecnologias de banhos. Neste processo, a Europa aprofundou suas pesquisas e confirmou cientificamente pela primeira vez, em 1.669, propriedades medicinais da água, e a partir de então, introduziu terapias aquáticas no tratamento de algumas doenças (ABC SPAS, 2011b).

Desde o surgimento do primeiro Day Spa em 1910, o Red Door Salon, em Manhattan, Nova York, a evolução da atual concepção de Spas vem sendo cada vez mais incrementada e adaptada à cultura do local implementado. Os Spas modernos são um reflexo da combinação dos diversos serviços trazidos por cada uma das culturas mundiais ao longo da história, na busca pela harmonia entre corpo, mente e espírito, associando-se diferentes técnicas e terapias.

Neste recente processo de evolução dos Spas, os Estados Unidos teve grande importância no fomento desta atividade para o crescimento do segmento no mundo inteiro. As necessidades que foram surgindo com o desenvolvimento da sociedade americana foram adaptadas nos Spas locais e passaram a servir como um complemento do cotidiano do norte americano. Estes complexos podem servir até hoje como referências mundiais nos “padrões de atendimento, inovações tecnológicas, equipamentos, arquitetura, design e serviços de beleza” (ABC SPAS, 2011a).

1.2.1 Classificação de Spas

Apesar de não existir nenhuma Lei para a classificação dos Spas, recentemente a Associação Brasileira de Clínicas e Spas¹ (ABC Spas) classificou este segmento em duas grandes categorias: quanto à sua destinação e quanto à sua especialidade. O objetivo da classificação foi orientar o público e mercado de Spas brasileiros quanto aos tipos de estabelecimentos existentes e serviços oferecidos em cada um dos complexos (ABC SPAS, 2011c).

Além desta entidade, pouco material se encontra a cerca das classificações de um Spa, das quais pode-se estacar as definições de Ligia da Luz Posser, em sua obra “Spa, Alquimia de uma Jornada”. Este livro foi usado como principal fonte para compreensão e classificação temática de Spas existentes no Brasil e no mundo.

Conoforme POSSER (2011), portanto, seguem doze principais classificações temáticas:

1.2.1.1 Spa Médico

Os Spas médicos são classificados como clínicas médico-estéticas que oferecem procedimentos minimamente invasivos, pequenas cirurgias plásticas, terapias de rejuvenescimento e medicina estética, tratamentos para emagrecimento e reeducação alimentar, terapias para estresse, depressão, entre outros tratamentos da área médica. A principal diferença entre o spa médico e os demais tipos de spa está no profissional que prestará o serviço. No spa médico, a maioria de seus colaboradores são médicos graduados, enquanto que as demais classificações de spas podem atuar apenas com profissionais como massoterapeuta, fisioterapeutas, nutricionista e esteticista habilitados. Os spas médicos podem ser encontrados em hotéis, pousadas e clínicas, podendo ou não ter opções de hospedagem.

¹ Entidade sem fins lucrativos fundada em 2002 para congregar empresas do setor, fomentar o desenvolvimento do mercado de spas no Brasil e trazer conhecimento ao público em geral sobre saúde e qualidade de vida.

1.2.1.2 Spa Holístico

O Spa holístico refere-se “à compreensão da realidade como um todo integrado”, com foco na promoção da saúde através de serviços baseados na Medicina Tradicional, direcionados ao bem estar espiritual e equilíbrio do corpo, da mente e do espírito. Além de massagens, os Spas holísticos aplicam terapias com técnicas que o profissional acredita influenciar as partes física, corporal, energética, emocional, mental e espiritual.

A definição da autora sobre o Spa Holístico são de cunho pessoal e a autora desta Pesquisa de Trabalho Final de Graduação, Paula Reichert, não concorda em tratamentos com a abrangência espiritual relatada neste classificação, pois como cristã, no que tange preceitos de fé espiritual, acredita unicamente nos ensinamentos bíblicos do livro “A Bíblia Sagrada”, inspirado pelo **Espírito Santo**.

1.2.1.3 Spa Kids ou Spas infanto-Juvenil

O objetivo deste Spa é proporcionar a casais com filhos o conforto e deslumbre de um Spa em conjunto com toda a família, permitindo a pais e filhos escolherem juntos os programas oferecidos pelo complexo. Os tratamentos oferecido por este spa podem variar desde as opções oferecidas pelo day spa até tratamentos infanto-juvenil, incluindo serviços corporais e faciais, acompanhamento de nutricionista e psicóloga, entre outros, todos acompanhados por profissionais especializados e adaptados para crianças.

1.2.1.4 Spa Geronto

Nos spas geronto o objetivo é oferecer um trabalho diferenciado voltado para o público da terceira idade, ou “melhor idade” como define a autora. Com vida financeira estável e maior tempo para usufruir de cuidados com o bem-estar, esta classificação de Spa torna-se uma opção para idosos que buscam manter ou melhorar sua qualidade de vida. Para atender a seus clientes, o spa geronto deve oferecer serviços também oferecidos pelo day Spa, além de atividades físicas adaptadas aos seus respectivos condicionamentos físicos.

1.2.1.5 Spa Balneário

São Spas instalados em zonas termais e balneários, localizados em cidades de águas medicinais, minerais, térmicas ou vulcânicas. Costumam funcionar no formato de hotéis, pousadas, termas ou casas de saúde, todos oferecendo tratamentos de terapias com água, além de terapias também oferecidas em um *day Spa*, e serviços de recreação e lazer. Esta modalidade tem como público alvo pessoas de meia-idade e famílias formadas por pais com filhos pequenos.

1.2.1.6 Spa Gourmet

Este tipo de Spa é formado por estrutura com hospedagem que tem como público alvo turistas. Normalmente é instalado em hotéis, pousados ou até mesmo em espaços urbanos, oferecendo serviços de massagem, de relaxamento e toda variedade de tratamentos e terapias que um Spa pode oferecer, além de, é claro, opções da mais diversa gastronomia e receitas de sabores exóticos, sem preocupação com medidas e calorias.

1.2.1.7 Spa em Cruzeiros

Os Spas em cruzeiros marítimos são estruturas montadas em navios para turistas que tem como único objetivo relaxar. Para tanto, são oferecidos aos passageiros, homens, mulheres e crianças de idades distintas, terapias e massagens corporais e faciais, além de serviços de salão de beleza.

1.2.1.8 Spas em Hotéis e Pousadas

Refere-se a qualquer classificação de Spas inseridos em complexos de hotéis e pousadas, que tem como objetivo único trazer conforto ao cliente através de massagens e terapias relaxantes, além de serviços de salão de beleza. O vínculo do spa com o hotel é opcional, podendo estes estarem ou não relacionados.

1.2.1.9 Spa Aventura

Este módulo de Spa, que tem como público alvo turistas de idade variadas, pode ser encontrado em pousadas ou hotéis localizados em regiões rurais ou com paisagens de beleza natural, com montanhas, cachoeiras ou rios que podem proporcionar a prática de diversos esportes, dos moderados aos mais radicais, sempre em contato com a natureza. Além de esportes radicais, estes Spas ainda oferecem serviços de massagens e terapias relaxantes para aliviar a tensão e o cansaço do dia agitado que as atividades podem proporcionar.

1.2.1.10 Spa Requite e Sofisticação

Um Spa Requite e Sofisticação oferece todos os serviços convencionais que um spa urbano ou um spa balneário pode oferecer, mas com todos os detalhes minimamente projetados para prestar aos seus clientes tratamentos requintados e espaços luxuosos, elegantes e ricos em detalhes. O público alvo são homens e mulheres de meia idade muito exigentes e com alto poder aquisitivo. Um spa desta magnitude necessita de um investimento alto e precisa superar-se constantemente. Normalmente são instalados em locais paradisíacos, com muita natureza ou em lugares exóticos que por si só já oferecem um diferencial.

1.2.1.11 Sunset Spa

Os *Sunset* Spas localizam-se basicamente em grandes centros urbanos e são muito semelhantes aos Spas urbanos, com um grande diferencial: seus horários flexíveis vão do entardecer até altas horas da noite. O público alvo em potencial, portanto, são pessoas que ocupam seu tempo em cinemas, bares ou shoppings a espera de que o fluxo da cidade reduza e eles possam voltar para casa sem o desconforto de enfrentar o trânsito lento, quando não totalmente congestionado. O *Sunset Spa* pode ser montado em pequenos espaços de prédios comerciais, condomínios residenciais, clubes, hotéis, sempre próximos a regiões de grande concentração de empresas e serviços. Como diferencial, este tipo de spa pode, além de oferecer todos os serviços de um spa urbano, espaços de ginástica e happy hour.

1.2.1.12 Spa Diário (Day Spa)

Este tipo de estabelecimento não possui estrutura de hospedagem e organizam roteiros de procedimentos de curta duração. Os serviços oferecidos podem ser realizados individualmente ou em grupos, e podem atender rituais dos mais diversos estilos como o dia da noiva, rituais para casais, rituais para comemorações de datas, rituais para gestantes, rituais de relaxamento, desintoxicação e rejuvenescimento, rituais para homens, entre outras opções.

O *day spa* pode funcionar em clínicas médicas, clubes, espaços de estéticas, hotéis, pousadas ou até mesmo dentro de Spas urbanos. Tendo como principal público alvo turistas, além de muito apreciado por participantes de congressos e seminários, muitas agências de turismo oferecem em suas viagens pacotes inseridos em *day Spas*. Os serviços oferecidos neste spa são tratamentos, massagens e terapias corporais e faciais, além de exercícios físicos e atendimentos com profissionais liberais.

1.2.1.13 Spa Urbano

Por fim, segue a última classificação temática proposta por POSSER (2011), classificação esta, usada no Natura Day Spa Urbano, tema da pesquisa em questão.

O principal público alvo desta categoria de Spa são empresários e colaboradores de grandes empresas com rotina agitada, que não tem tempo disponível para se deslocarem para fora da cidade. Este tipo de spa instala-se portanto em cidades desenvolvidas, “com atividades culturais, estudantis, industriais e financeiras”. O objetivo do spa urbano é oferecer aos seus clientes tratamentos para a beleza, o bem-estar e relaxamento, sem que eles tenham que se distanciar muito de casa ou do trabalho, e sem abrir mão da facilidade de acesso, da localização adequada, do espaço para estacionamento, da segurança e da comodidade.

As maiores chances de sucesso para estes empreendimentos são estruturas localizadas em grandes avenidas, que servem de passagem para vários bairros, de preferência para os mais nobres da cidade, e dentro de *shopping centers*, centros comerciais e hotéis com fácil acesso e seguro.

O Spa urbano pode oferecer programas de curta ou longa duração, periódicos, ou até mesmo simples procedimentos. O que mais atrai este tipo de público são serviços básicos de salão de beleza, tratamentos faciais, corporais e massagens relaxantes. Mas o complexo ainda pode dispor de programas de redução de medidas e tratamentos de emagrecimento e redução alimentar, além de *personal trainer* e acompanhamentos psicólogos, todos com a ajuda de médicos responsáveis por suas respectivas áreas de atuação.

Como muitos programas oferecidos tem longa duração, o spa urbano ainda deve dispor de restaurante ou espaço para refeições ou lanches. Além disso, ele pode ou não oferecer tratamentos para a “melhor idade” permitindo a este público chegar no estabelecimento pela manhã e deixar o spa à noite.

1.2.2 Tratamentos e Terapias Oferecidos por um Spa Urbano

Em um Spa Urbano, classificação de Spa do tema em questão, inúmeras atividades entre exercícios físicos, terapias e atendimentos podem ser realizados dentro de cada complexo que pode ter estrutura de tamanhos muito variados. Para posteriormente melhor compreender o programa de necessidades do Natura Day Spa Urbano, segue abaixo a descrição dos tratamentos que serão oferecidos neste projeto proposto, conforme conceitos extraídos do livro de POSSER (2011).

Para melhor compreensão do tema, os tratamentos serão classificados em quatro grupos: terapias, hidroterapias, academia e atendimentos com profissionais liberais.

1.2.2.1 Terapias

As terapias são tratamentos relaxantes, rejuvenescedores e estéticos que objetivam o bem estar físico e mental e não usam em seus procedimentos a água como fator determinante do tratamento.

- **Massoterapia:** são massagens faciais ou corporais aplicadas no cliente através de diferentes técnicas ocidentais ou orientais. Entre elas pode-se destacar massagens relaxantes (Shiatsu, Tuiná, Sueca, Indiana),

massagem de pedras quentes, massagem redutora, massagem estética e drenagem linfática;

- Eletroterapia: são terapias faciais e corporais que empregam corrente elétrica no corpo do cliente. Para tanto, conta com uma maca e aparelhos de pequeno porte específicos para este fim;
- Cosmetologia: são procedimentos faciais e corporais que envolvem usos de cosméticos para tratamentos e cuidados da pele;
- Cromoterapia: é uma prática de utilização de diferentes cores, com diferentes vibrações, para o auxílio de tratamento de algumas doenças e para promover relaxamento.

1.2.2.2 Hidroterapias

São tratamentos relaxantes, rejuvenescedores e estéticos que focam o uso das propriedades medicinais da água através de terapias de banhos.

- Sauna: tratamento indicado para limpeza de pele, desobstrução de vias respiratórias e redução do estresse. Concretiza-se em um ambiente fechado, devidamente umificado (quando sauna úmida), exposto a altas temperaturas que variam entre 50°C a 80°C. Alguns tratamentos com sauna incluem finalização em banheiras de hidromassagens ou ofurôs;
- Ozonioterapia: utiliza água ozonizada como agente terapêutico em tratamentos que ativam a circulação sanguínea e o metabolismo, e ajuda na cicatrização e renovação celular, além de auxiliar no tratamento de dores crônicas. Para tanto, a água ozonizada pode ser usada em tratamentos com piscina e banheiras de hidromassage;
- Talassoterapia: técnica que objetiva o bem estar através de tratamentos realizados em piscinas, banheiras de hidromassagem ou duchas de técnicas hidroterápicas, com água salgada trazida do mar, devidamente tratada a uma temperatura de 37°C;
- Banho de lodo: são banhos de água com lodo em banheiras para efeito analgésico e antialérgico;
- Banho de sais: são banhos de água com sais em banheiras para efeito relaxante;

- Banho de gelo: trata-se de um pequeno recipiente com água muito gelada, da qual a pessoa se molha, com o auxílio de uma vasilha, antes de entrar na piscina com água morna, para choque térmico, com o propósito de ativar a circulação sanguínea;
- Fortalecimento muscular na piscina: são caminhadas na piscina térmica para fortalecimento muscular;
- Ducha terapêutica: é uma coluna de água vertical que expelle jatos de água salgada (talassoterapia) no corpo da pessoa que fica sentada em um banco em frente à coluna de água; e
- Hidroginástica: atividades físicas aeróbicas realizadas na água para reduzir o impacto dos movimentos no corpo humano.

1.2.2.3 Academia

É um pequeno complexo com salas para atividades aeróbicas e musculação.

- Dança: atividade física que pode contemplar desde dança de salão até modalidades individuais, como *jazz* ou dança contemporânea.
- step – é uma atividade aeróbica contínua e de baixo impacto desenvolvida sobre uma plataforma de *step*.
- Esteiras: exercício aeróbico de alta rotatividade e procura, possibilita programas de condicionamentos físicos e emagrecimento dentro do complexo do spa.
- Pedalada: atividade aeróbica realizada sobre bicicletas ergométricas, podendo ou não estar associadas a aulas com coreografias.
- Musculação: espaço físico com aparelhos de musculação e *fitness* para fortalecimento e tonificação muscular. Inclui no programa exercícios de aquecimento e alongamento.

1.2.2.4 Atendimentos com Profissionais Liberais

São atendimentos com profissionais liberais que podem ser oferecidos dentro do complexo de um Spa. Inclui psicólogos, nutricionistas, fisioterapeutas, quiropraxistas. Estes profissionais são vistos com frequência em Spas para complemento de seus serviços.

2. MÉTODO DE PESQUISA

Para realização deste trabalho foram realizadas pesquisa bibliográfica e pesquisa de campo. Estes materiais contribuíram na compreensão do tema e da implantação do Natura Day Spa Urbano na cidade de Novo Hamburgo, assim como em assuntos pertinentes ao domínio do assunto.

2.1 PESQUISA BIBLIOGRÁFICA

A abrangência da pesquisa bibliográfica requer leitura, estudo, análise, fichamento e arquivo dos materiais manipulados. Para tanto, inicialmente foram realizadas leituras de livros, periódicos e artigos coletados na internet que contribuíram para a fundamentação teórica do Spa Urbano, tratamentos e terapias aplicadas, e sua justificativa de implantação no lote e cidade escolhidos.

Apesar de todas as pesquisas realizadas e dos conteúdos coletados, materiais literários que tratam sobre o tema são escassos. Foi por esta razão, que as principais fontes de informações sobre os conceitos e tratamentos oferecidos por um Spa, partiram do livro “Spa, Alquimia de uma Jornada”, e da Associação Brasileira de Clínicas e Spas, a ABC Spas.

Spa, Alquimia de uma Jornada, foi um livro idealizado por Lígia Posser, professora universitária, cristalterapeuta, geoterapeuta, masso-terapeuta e terapeuta xamânica. Perita no assunto, Posser presta assessoria e consultoria a empresas nas áreas de clínicas e Spas, além de dirigir a ABC Spas e ministrar cursos e palestras no Brasil e no exterior. Sua obra fala sobre a história e origem do Spa, suas tendências de classificações temáticas e sobre as atividades, técnicas e tratamentos oferecidos pelo complexo. Este livro, teve fundamental contribuição para o trabalho em questão, sendo citado muitas vezes no decorrer desta pesquisa.

A ABC Spas, fornecendo informações de classificações, notícias e dicas de tratamentos e terapias em Spas, foi outra grande fonte de consulta para o desenvolvimento deste trabalho. Os princípios desta entidade são traçar padrões,

confiabilidade e qualidade de atendimentos em Clínicas de Belaza e Spas, incluindo neste processo um selo de certificação. A ABC Spas é uma organização sem fins lucrativos que tem como principal objetivo “congregar empresas do setor, fomentar o desenvolvimento do mercado de Spas no Brasil e trazer conhecimentos ao público em geral sobre saúde e qualidade de vida”(ABC SPAS, 2011d).

Outros livros e materiais também contribuíram na complementação desta pesquisa, fornecendo informações pertinentes ao tema.

2.2 PESQUISA DE CAMPO

Para agregar maior conhecimento técnico sobre o projeto, sua relação com o entorno, as formas de atendimentos, relações de funcionalidade, fluxograma e programa de necessidades, além de outras informações pertinentes ao assunto, também foram realizadas Pesquisas de Campo do tipo Estudo de Caso Qualitativo. O Estudo de Caso Qualitativo é uma pesquisa responsável por uma compreensão mais ampla do assunto abordado, através de entrevistas e observação do objeto durante visita aos locais de interesse. Todos os atendimentos relatados neste trabalho foram realizados perante hora marcada com cada uma das empresas escolhidas. Desta forma, as informações discriminadas abaixo são resultantes de entrevistas e observações dos locais contemplados, realizadas em cada um dos respectivos estabelecimentos, pela autora deste trabalho, e que foram consideradas importantes e que podem servir como exemplo para o projeto do Natura Day Spa Urbano.

Durante as visitas do Estudo de Caso, não foi possível seguir o roteiro exato do questionário elaborado e tão pouco, foi permitido o uso de máquina fotográfica.

Entre os três estudos de casos realizados, a visita ao Kurotel foi agenda em conjunto com a colega Mirian Carolina Moreira e mais três funcionários e estagiários da Universidade Feevale, que também tinham interesse no assunto em questão. As demais pesquisas foram realizadas em horário exclusivo pela autora deste projeto.

2.2.1 Spa Tour Life

Endereço: Rua Buarque de Macedo, 1000, Montenegro
Entrevistado: Jaqueline Marx, Relacionamento e Reservas
Site: www.tourlife.com.br
Data da visita: 05/10/2011

O Spa Tour Life, observado na imagem 08, é um Spa Hotel Médico, localizado na cidade de Montenegro, Rio Grande do Sul, que atua há 16 anos no mercado oferecendo serviços de longevidade saudável, relaxamento, emagrecimento e redução de medidas. Formado por uma equipe de 30 funcionários, o Tour Life oferece serviços de massoterapia, hidroterapia, atendimentos e procedimentos clínicos, em uma área de oito hectares repleta de paisagens naturais, um lago e uma trilha para caminhadas.

O público do Spa varia entre homens e mulheres de 15 a 90 anos, dos quais 80% são mulheres entre 30 e 80 anos que procuram por tratamento de emagrecimento e longevidade saudável. Como se trata de um Spa com hospedagem, o complexo funciona em tempo integral, de domingo à sexta, sendo que o horário de maior frequência de atendimentos e tratamentos compreende-se entre às 08h e 18h, dos quais, são atendidos uma média de 30 clientes por dia.

Para não causar nenhum constrangimento e desconforto aos hóspedes, as salas de atendimento para o público feminino e masculino são as mesmas, porém, organizadas com horários alternados para atendimentos de ambos os sexos.



Imagem 08 – Imagem da fachada frontal do prédio da recepção. Fonte: TOUR LIFE (2011)

As áreas de atendimento do empreendimento são divididas em duas edificações. O primeiro volume era originalmente uma casa de chácara que foi reformado e adaptado para as instalações da recepção, consultórios médicos, salas de terapias, *fitness* e enfermagem. A segunda edificação, construída posteriormente para atender à demanda do Spa, possui 6 salas de massoterapia, uma grande sala de ginástica, que eventualmente é usada para palestras, e duas salas de tratamentos estéticos, além das instalações de hospedagens, restaurante e sala de convívio. Também é neste novo prédio que se encontram os tratamentos com água, como sauna, ducha escocesa e banho de argila. No total, o Spa conta com 16 salas de atendimentos, incluindo salas clínicas, salas de terapias e massoterapias e 2 consultórios médicos, todas com vistas privilegiadas do local, reforçando a idéia de tranqüilidade, paz e integração com a natureza.



Imagens 09 e 10 – Imagens das fachadas frontais do prédio reformado e do prédio novo, respectivamente. Fonte: TOUR LIFE (2011)

Estes dois prédios são destinados exclusivamente ao público e são conectados por um caminho a céu aberto. A instalação administrativa é separada do restante do complexo em um terceiro volume térreo, pouco perceptível em função da vegetação local.

Para não ter interferência exterior e proporcionar a seus clientes privacidade e um contato integral com a natureza, os dois prédios são muito afastados da portaria e, portanto, não sofrem interferência de ruído do trânsito urbano, conforme mostra a imagem 11.



LEGENDA 1-Recepção 2-Prédio Reformado 3-Prédio Novo 4-Prédio Administrativo 5-Horta 6-Piscina Coberta

Imagem 11 – Imagem aérea com a implantação esquemática do Spa Tour Life.

Fonte: adaptado do GOOGLE EARTH (2011)

Uma grande piscina aquecida e coberta, vista na imagem 13, localiza-se na parte posterior do primeiro volume. A piscina multifuncional, com cobertura retrátil, é utilizada para natação, hidroginástica e hidrobike. Próximo a ela, localizam-se os vestiários de apoio e uma sala de jogos para entretenimento dos hóspedes.



Imagem 12 e 13 respectivamente – Foto da fachada de fundos do prédio reformado e foto da piscina multifuncional com cobertura retrátil. Fonte: TOUR LIFE (2011)

Os principais pontos positivos desta visita foram as informações referentes a relação das salas de terapias com o ambiente externo, além de informações que podem contribuir com o programa de necessidades proposto. Porém, na opinião da autora desta pesquisa, um ponto negativo das instalações do prédio novo do Spa, são as salas de massagem distribuídas em torno da sala de ginástica. Uma vez que estas salas de terapias e massagens, com aproximadamente 10,00 m², requerem tranqüilidade, relaxamento e paz de espírito, estes elementos fundamentais são contraditórios ao barulho provindo das aulas de ginástica, ioga ou eventuais palestras que ocorrem neste grande salão que as conectam. Este, portanto, é mais um cuidado que será levado em consideração para a elaboração do projeto Natura Spa.



Imagem 14 – Planta baixa esquemática parcial do prédio novo, sem escala, mostrando a relação das salas de massagens e terapias com a grande sala de ginástica. Fonte: autora (2011)



Imagem 15 – Imagem da sala de ginástica mostrando os acessos à área de massagens. Fonte: TOUR LIFE (2011)

2.2.2 Santé Spa

Endereço: Rua Montenegro, 228, Novo Hamburgo

Entrevistado: Mônica Máris Fritth, proprietária e Psicóloga do Spa

Site: www.santespa.com.br

Data da visita: 20/10/2011

O Santé Spa é um Day Spa localizado na cidade de Novo Hamburgo e inaugurado há pouco mais de um ano, em 17 de julho de 2010. Como Day Spa o Santé não possui hospedagem e oferece serviços para redução de medidas, tratamentos estéticos e relaxamento, o que inclui um menu de massoterapias, banho de lodo, banho de sais, *talassoterapia*, tratamentos para estrias e pedologia, além de atendimentos nutricional, psicológico e fisioterápico.

Para tornar possível a inauguração do Santé Spa, a proprietária reformou uma residência de aproximadamente 30 anos, conforme mostra imagem 16. Nesta reforma, manteve-se a fachada imponente original e adaptou-se a estrutura interna para as comodidades necessárias. Este prédio, de três pavimentos, possui uma área total aproximada de 400,00 m² e está inserido em meio a um grande lote plano muito arborizado. Uma das maiores preocupações da proprietária na escolha do local para implantação do Spa, além de estar localizado em uma zona nobre, foi a relação da residência com este entorno verde e com visuais sem interferência de prédios, de forma que em cada sala de atendimento fosse possível deslumbrar a paisagem harmônica do ambiente externo (imagem 17).



Imagens 16 e 17 – Foto da fachada frontal do Santé Spa, e da fachada de fundos mostrando a relação das salas de terapia com o entorno da implantação, respectivamente. Fonte: SANTÉ (2011)

O complexo do Spa foi organizado para receber homens e mulheres entre 15 e 70 anos, mas seu público de maior procura inclui mulheres entre 20 e 50 anos. Localizado em uma região de fácil acesso de Novo Hamburgo, o Santé recebe clientes do município de origem e cidades próximas como São Leopoldo, Campo Bom, Taquara, Ivoti, Dois irmãos, Portão, Parobé, Estância Velha, Sapiranga e São Sebastião do Caí.

Ao todo, o Santé Spa possui dois funcionários (recepcionista e pessoa responsável pela limpeza) e conta com a prestação de serviços de sete profissionais liberais, entre eles uma psicóloga, duas esteticistas, uma fisioterapeuta, um professor de educação física, uma pedóloga e uma nutricionista.

O programa de necessidades do Santé Spa compreende:

- Recepção
- Sala de espera
- Sala de avaliações
- 2 salas para atendimento clínico (nutricionista, psicóloga e fisioterapeuta)
- 2 salas para tratamentos estéticos
- 2 salas de massoterapia convencional
- Sala com banheira de hidromassagem para as hidroterapias
- Espaço de relaxamento
- Sala para pedologia
- 1 sala para ginástica e dança
- 1 sala para manicure e pedicure
- Infra-estrutura (banheiro, lavabo, cozinha para funcionários e lavanderia)

Hoje, nas instalações do Santé, encontra-se apenas uma banheira de hidromassagem para tratamentos hidroterápicos (com uso de água), mas a intenção da proprietária é de em breve ampliar este espaço com um ofurô a céu aberto, com cobertura retrátil, para resgatar as origens do termo “Spa”.

Os clientes que chegam ao estabelecimento podem estacionar seus veículos próximo ao acesso principal. Os novos clientes, após serem atendidos pela recepcionista, são primeiramente avaliados por uma especialista, na sala de avaliações que se situa próxima à recepção e, posteriormente, encaminhados para os tratamentos e terapias, que podem ter duração de um dia ou se estender a um tratamento periódico.

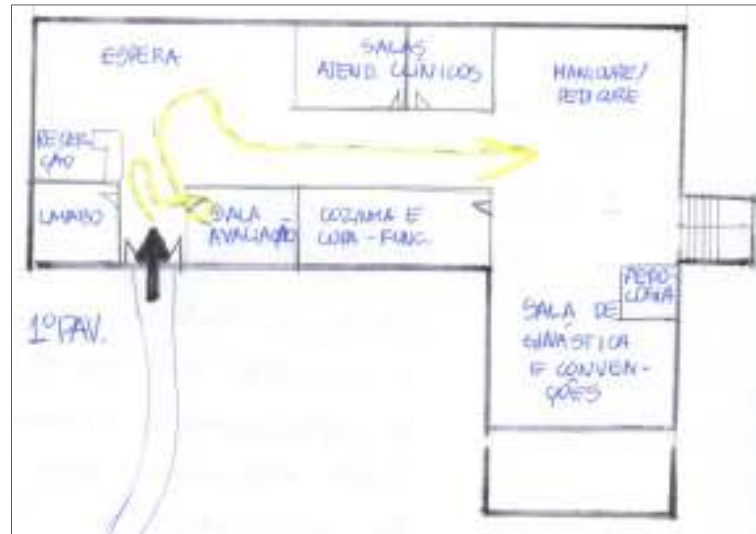


Imagem 18 – Croqui esquemático da planta baixa do térreo do Santé Spa, destacando a entrada principal e o fluxo do complexo. Fonte: autora (2011)



Imagem 19 – Croqui esquemático da planta baixa do 2º pavimento do Santé Spa. Fonte: autora (2011)

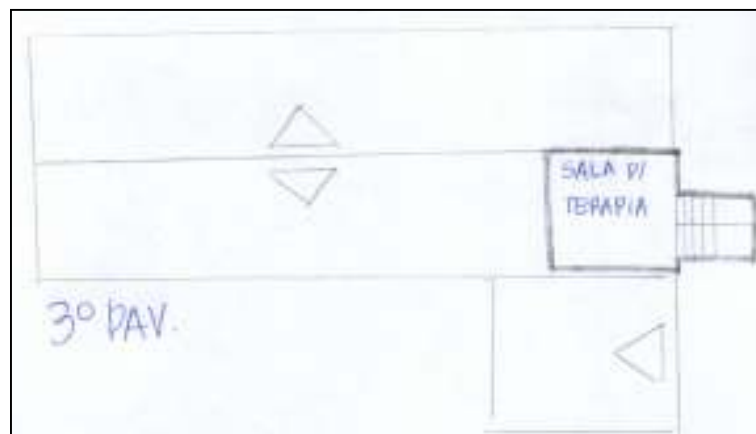


Imagem 20 – Croqui esquemático da planta baixa do 3º pavimento do Santé Spa. Fonte: autora (2011)

2.2.3 Kurotel Spa

Endereço: Av. Nações Unidas, 533, Gramado

Entrevistado: Deise, responsável pelo setor de RH

Site: www.kurotel.com.br

Data da visita: 10/11/2011

A quase trinta anos no mercado, o Kurotel Spa Médico, localizado em um bairro residencial tranqüilo de Gramado, no Rio Grande do Sul, foi fundado por um casal de um médico e uma assistente social, em 1982, que idealizavam propor uma vida mais saudável às pessoas, com terapias para prevenção de doenças. Hoje, o Kurotel conta com uma equipe de 123 funcionários, equivalentes a uma média de 4 funcionários para cada cliente.

Este complexo, que recentemente foi considerado o melhor Spa Médico da América Latina, e reconhecido como um dos dez melhores Spas Médicos do Mundo, hospeda clientes em busca de terapias e tratamentos para controle do estresse, redução de medidas e emagrecimento, juventude prolongada, longevidade saudável, anti-tabagismo, e tratamentos estéticos.

O projeto do Kurotel foi desenvolvido especificamente para abordar as atividades do Spa desde sua concepção, passando por pequenas reformas para melhor atender aos seus clientes, desde então. Este complexo oferece tratamentos de prazo prolongado, podendo durar de uma a três semanas, vinculando a hospedagem aos tratamentos oferecidos.

A aproximadamente 1 ano, o Kur teve suas instalações ampliadas com um novo complexo para Day Spa. Este novo complexo que surgiu com a demanda da procura por tratamentos de curta duração, abriga tratamentos que podem ser realizados em um dia, ou até mesmo em poucas horas. Desta forma, hoje o Kurotel se organiza em dois grandes complexos: o prédio do Day Spa, chamado de Estação das Águas; e o complexo do Spa Médico, que também prevê em suas instalações as hospedagens.

Toda a estrutura do Day Spa, é independente do restante do complexo. Os clientes do Day Spa, também chamados clientes externos, não tem acesso a nenhuma outra parte do Spa, de forma que os clientes hospedados tenham total privacidade. O portão de entrada da Estação das Águas, portanto, também é distinto do portão de entrada do Kurotel Spa Médico. Por outro lado, para os clientes

internos, aqueles que se hospedam na estrutura do complexo, o acesso é liberado ao Day Spa. Para tanto, estes dois prédios são conectados por uma passarela fechada e coberta, conforme ilustra a imagem 21.



Imagem 21 – Imagem aérea do Kurotel mostrando os dois grandes complexos e a passarela que os conecta. Fonte: adaptado de GOOGLE EARTH (2011)

As instalações do volume retangular e envidraçado do Day Spa, que pode ser visto na imagem 22, foram resolvidas em dois pavimentos.



Imagem 22 – Foto do prédio do Day Spa – Estação das Águas. Fonte: KUROTTEL (2011)

Todos os ambientes internos possuem piso claro, e antiderrapante nas áreas molhadas, paredes brancas e chuveiros e áreas de piscina com ladrilho azul.



Imagens 23 e 24 – Foto do espaço relaxante no segundo pavimento, e da área de descanso no segundo pavimento, respectivamente - Estação das Águas. Fonte: KUROTEL (2011)

No pavimento térreo localiza-se a recepção, bistrô (que usa as instalações da cozinha do hotel para o preparo dos alimentos), sala de espera, vestiário, banheiros e hidroterapias, todos eles, tratamentos que podem ser usado tanto por clientes externos como por clientes internos.

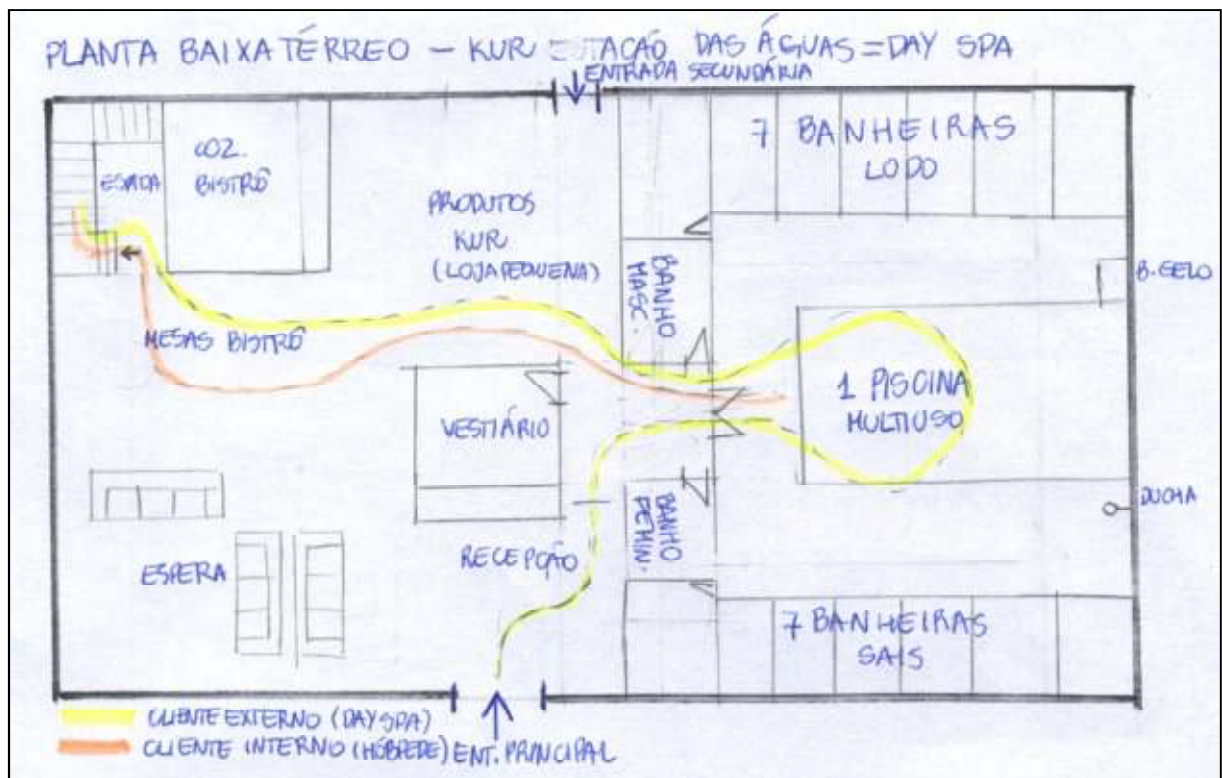


Imagem 25 – Croqui esquemático da planta baixo do térreo do Day Spa – estação das Águas. Fonte: autora (2011)

Uma qualidade a ser salientada neste programa de necessidades é a ala das hidroterapias, que estão organizadas em forma de um circuito, para que o cliente usufrua de um programa completo de tratamentos de forma muito prática. Porém, no ponto de vista do autor, um ponto negativo deste pavimento foi a ausência de uma sala de avaliações, pois os clientes precisam subir ao segundo pavimento para realizarem a primeira avaliação, para, posteriormente serem encaminhados para as hidroterapias, se necessário.

No segundo pavimento ficaram alocadas as salas de terapias, massagens, além da sala de atendimento dermatológico, banheiros, uma pequena recepção e uma ampla sala de descanso. Ao todo são 16 salas de terapias e duas de atendimento dermatológico, todas equipadas com iluminação para cromoterapia. É também neste segundo pavimento que acontece a ligação de acesso entre o complexo do Day Spa e do Spa Médico.

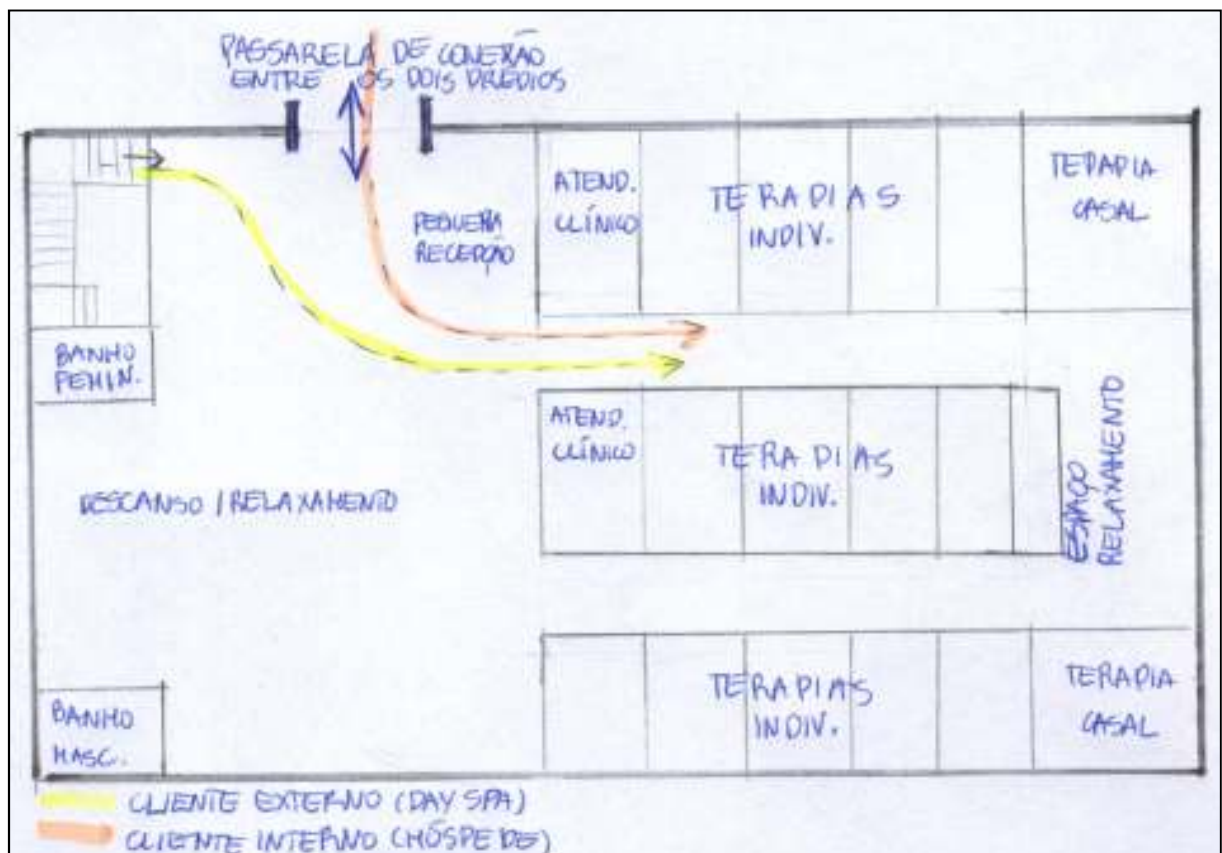


Imagem 26 – Croqui esquemático da planta baixa do térreo do Day Spa – estação das Águas.
Fonte: autora (2011)

Este complexo recebe uma média de 10 clientes por hora, e está preparado para atender a 18 clientes ao mesmo tempo. Seu horário de funcionamento é das 10h às 19h, sendo que o fluxo de mais intenso compreende-se entre as 16h e 19h.

Em função do desnível do terreno, o segundo pavimento do Day Spa corresponde a parte do pavimento térreo do Spa Médico, portanto, a passarela de ligação que primeiramente acessa uma ala em fita com as salas de atendimentos médicos, terminada em uma sala de descanso com lareira e bistrô, no térreo do Spa Médico.

Desta forma, o Kurotel Spa Médico, com arquitetura colonial abriga no térreo um programa de necessidades que, pode-se dizer, está setorizado em três grandes alas, distribuídas no volume do complexo, e conectadas ao centro por uma sala de descanso com um bistrô: ala com salas para atendimentos clínicos, entre elas, uma sala de avaliações com aparelho de ultrassom; ala com salas para terapias e hidroterapias; e ala com atividades realizadas em grupo, como o hall de entrada, sala de confraternização, restaurante, piscina térmica e coberta (que conecta a um caminho de água fria externa, conhecido como o “caminho das águas”), ao lado da academia (com pé direito duplo) e sala de ginástica, além da sala de descanso e café com lareira. Também é desta sala de descanso, que os clientes internos acessam a passarela de ligação com o complexo do Day Spa.

No pavimento térreo, dentre as salas de atendimento, o Kur oferece um circuito de “Combate ao Estresse”. Este circuito possui um pequeno corredor circular que acessa 4 pequenas salas, dispostas em uma sequência de tratamentos, com terapias relaxantes para pessoas que estão com um alto nível de estresse.

No segundo pavimento, logo acima da academia encontra-se a sala de convenções e um corredor de ligação aos dormitórios. Nas hospedagens, o Kurotel também oferece, além dos quartos normais, quatro Top Suítes Royal, com um circuito de terapias privados, para empresários ou pessoas ilustres que queiram privacidade.

E por fim, no subsolo, estão agrupadas as salas da administração e apoio, que incluem salas para coordenação, administração, marketing e reservas, informática, financeiro, departamento pessoal e recursos humanos, vestiário dos funcionários, almoxarifado, depósito da cozinha, lavanderia e rouparia, todas conectadas ao pavimento térreo e segunda pavimento, através de uma circulação vertical de serviço.

2.2.4 Palestra de Lúgia da Luz Posser

Outra tentativa de busca de informações foi a participação da autora desta pesquisa, Paula Reichert, acompanhada de sua colega Mirian Carolina Moreira, na palestra de lançamento do livro “Spa, Alquimia de uma Jornada”, de Lúgia da Luz Posser.

Durante sua palestra, que aconteceu no Centro Cultural Santander, no dia 17 de novembro de 2011, em Porto Alegre, Lúgia falou muito sobre os métodos de aplicação de terapias e os cuidados que cada profissional deve ter com seus clientes. Desta forma, não se obteve muitas informações relativas ao fluxograma, projeto de Spas, ou qualquer outra informação relevante para o desenvolvimento da Pesquisa do Trabalho Final de Graduação, redigida neste trabalho.

3. ÁREA DE INTERVENÇÃO

Para implantação do Natura Day Spa Urbano, a cidade escolhida foi Novo Hamburgo, localizada no Rio Grande do Sul, na região do Vale dos Sinos. A Seguir, seguem informações sobre esta cidade hamburguesa e sobre a área de intervenção e seu contexto urbano, incluindo a justificativa de sua escolha, a análise urbana e morfológica do entorno e a análise do Regime Urbanístico respectivo ao lote em questão.

3.1 MUNICÍPIO

Novo Hamburgo é uma das 493 cidades gaúchas, inserida ao leste, no centro do estado, a 160 km do litoral, e a 40 km de Porto Alegre. Localizada na região do Vale do Rio dos Sinos, e pertencente à região metropolitana da capital, a cidade possui uma área de 223,6 km², distribuídas em vinte e sete bairros, e conta hoje com uma população de 238.940 habitantes (PMNH, 2011a). Com uma localização estratégica, o município é passagem obrigatória para quem visita a Serra Gaúcha e um dos 13 integrantes da Rota Romântica (PMNH, 2011b), fatores estes que facilitam o acesso de moradores da região ao complexo do Spa Urbano, localizado no centro da cidade.



Imagem 27 – Novo Hamburgo. Fonte: PMNH (2011a)

O município de Novo Hamburgo começou a ser povoado em 1824 e obteve sua emancipação política em 5 de abril de 1927 (PMNH, 2011b). Contando com 3.105 indústrias, 10.360 comércios, 15.920 prestadoras de serviço e 3 Instituições de Ensino Superior (PMNH, 2011a), entre elas a Universidade Feevale, Novo Hamburgo está em pleno desenvolvimento.

Com boas taxas de educação, mão de obra qualificada, infra-estrutura completa (mesmo que em desenvolvimento) e com o advento do metrô, que ligará Novo Hamburgo a Porto Alegre, Novo Hamburgo oferece boa qualidade de vida a seus cidadãos e acredita-se, portanto, que esta é uma cidade ideal para se investir, características estas, que enfatizam a capacidade do município de receber e absorver o mercado do Spa Urbano sugerido nesta Pesquisa.

Ainda conhecida como a “Capital Nacional do Calçado”, a cidade tornou-se um dos municípios gaúchos mais populosos do estado após o incremento da indústria do couro e do calçado. Mesmo com uma forte crise registrada na década de 90, hoje o mercado está em uma boa fase, e a principal atividade econômica da região continua sendo a indústria coureiro-calçadista, além de também contar com um grande pólo comercial e de prestação de serviços (PMNH, 2011d).



Imagem 28 – Foto Panorâmica de Novo Hamburgo. Fonte: WIKIPEDIA (2011)

Ligada diretamente com a BR 116 e a RS 239, Novo Hamburgo possui uma boa conexão com todo o estado. Para seu acesso, a cidade possui quatro acessos principais, conforme mostra a imagem 9, a seguir:

- **Acesso 1:** Porto Alegre, Gravataí, Portão, São Leopoldo;
- **Acesso 2:** Ivoti, Dois Irmãos, Estância Velha;
- **Acesso 3:** Sapiranga, Taquara, Rolante; e
- **Acesso 4:** Campo Bom.



Imagem 29 – Imagem aérea mostrando os 4 principais acessos de Novo Hamburgo.

Fonte: adaptada de GOOGLE EARTH (2011)

3.2 APRESENTAÇÃO E JUSTIFICATIVA DA ÁREA DE INTERVENÇÃO

O primeiro fator determinante para a escolha do lote foi seu fácil acesso tanto para os residentes de Novo Hamburgo, quanto por moradores de cidades vizinhas. De todas as entradas da cidade, o caminho a ser percorrido até o local em estudo se dá através de avenidas principais que atravessam a cidade e que por isso facilitam o deslocamento dos motoristas por um percurso único, sem a necessidade de atalhar por diversas ruas.

Localizada na zona mais nobre de Novo Hamburgo, a área proposta situa-se no centro da cidade, na divisa com o bairro Jardim Mauá, considerado o mais elegante do município. Como o público alvo destina-se a classe média e classe média alta, este foi outro fator determinante para escolha do lote, que se encontra em uma via nobre movimentada, em uma zona residencial de alto padrão e localizada ao lado do centro urbano do município, conforme pode-se observar na imagem 29, apresentada anteriormente.



Imagem 30 – Localização do Lote Escolhido. Fonte: adaptado de GOOGLE EARTH (2011)

O lote escolhido trata-se de um quarteirão com uma área de 4.449,09 m², formado pelas ruas Gomes Portinho, ao norte, Gomes Jardim, ao sul, Dr. Maurício Cardoso, ao leste, e João Antônio da Silveira, ao oeste. Originalmente, de acordo com informações fornecidas pela Prefeitura Municipal de Novo Hamburgo (PMNH, 2004), o terreno tinha um desnível total de aproximadamente 7,00 metros, mas a alguns anos, o atual proprietário aterrou este lote e hoje, conforme simulação feita com as ferramentas Google Earth e Sketchup, a maior parte da área em estudo está nivelada, conforme pode ser observado na imagem 32. Este terreno, parcialmente plano, facilitará o desenvolvimento do projeto do Spa e sua integração com a natureza, possibilitando longas vistas e caminhos sem muitos desníveis.

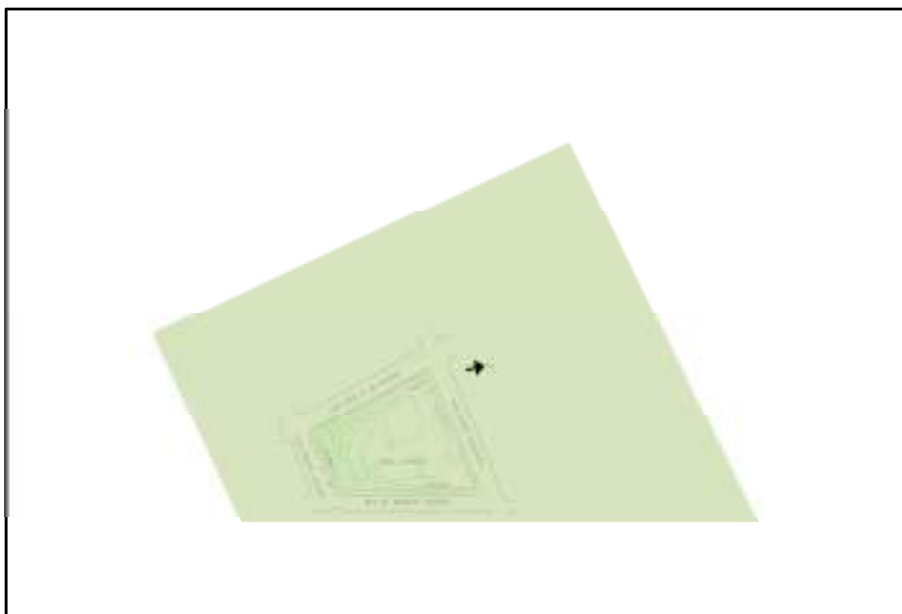


Imagem 31 – Implantação da área de intervenção com as curvas de nível original do terreno.

Fonte: adaptado de PMNH (2004)

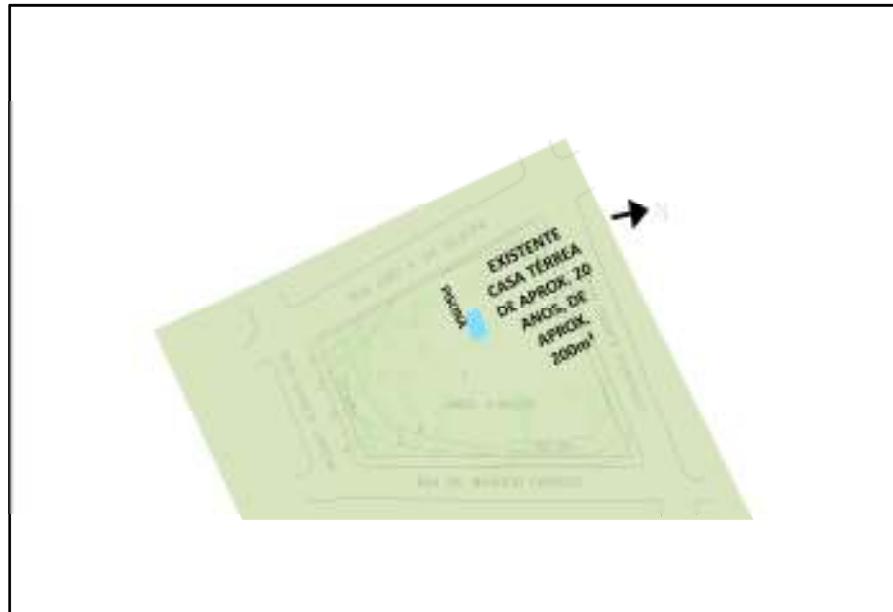


Imagem 32 – Implantação da área de intervenção com as curvas de corrigidas e com a edificação atual existente. Fonte: adaptado de PMNH (2004)



Imagem 33 – Foto da casa existente no lote, a casa será desconsiderada para o desenvolvimento do projeto do Spa. Fonte: autora (2011)



Imagem 34 – Foto do terreno a partir da esquina das ruas Gomes Portinho e João A. da Silveira, mostrando o desnível original do terreno. Fonte: autora (2011)

Sua estratégica posição na movimentada rua Dr. Maurício Cardoso, possibilita o Spa ser notado pelas pessoas que transitam nesta via, e, ao mesmo tempo, conota um ambiente tranqüilo e relaxante, possível pelas demais ruas arborizadas que formam o quarteirão. Desta forma, a área de intervenção escolhida conota vocação para estabelecimento de prestação de serviços com sofisticação, elegância, serenidade e tranqüilidade. Além disso, estas demais ruas arborizadas que compõe o lote são tranqüilas e possuem um baixo fluxo de veículos, o que possibilita ao complexo prever o estacionamento dos clientes na área externa do terreno (cumprindo as especificações exigidas no Código de Obras de Novo Hamburgo).



Imagem 35 – Foto mostrando a relação do quarteirão em estudo com as ruas Dr. Maurício Cardoso, à esquerda, e Gomes Portinho, à direita, além dos muros de contenção. Mesmo com prédios altos localizados no entorno próximo, o quarteirão não é sombreado em nenhum horário do dia. Fonte: autora (2011)

Associado ao fato de que o terreno comporta de forma satisfatória o programa de necessidades previsto para o projeto em questão, estimado em 1.353,75 m² (conforme será apresentado no item 4.4 *Programa de Necessidades e Pré-Dimensionamento*, desta Pesquisa), além de condições de insolação e ventilação muito privilegiadas (conforme será visto a seguir no tópico 3.3. *Condicionantes Climáticos e Vegetação*), todos os fatores anteriormente citados foram decisivos na escolha da área de intervenção da implantado do Natura Day Spa Urbano.

3.3 CONDICIONANTES CLIMÁTICOS E VEGETAÇÃO

Novo Hamburgo, cidade onde situa-se a área de intervenção, apresenta clima subtropical, com temperatura média anual de 19°C, variando entre -2°C e 40°C durante as estações de inverno e verão, respectivamente.

Considerando as condições geométricas do quarteirão, com formato irregular e dando a idéia de um triângulo (mesmo sendo uma poligonal), a posição solar deste terreno é muito privilegiada, pois a maioria de suas testadas são ensolaradas, sobrando apenas uma pequena face voltada ao sul. Inicialmente, a previsão da principal fachada do projeto estará direcionada à fachada leste, voltada para a rua Dr. Maurício Cardoso, favorecendo, desta forma, o partido do projeto.

Em relação à ventilação, o lote está localizado em uma das áreas mais altas da cidade, condicionante climático que torna favorável a ventilação do terreno. Com ventos predominantes sudoeste, a posição do terreno, livre de obstáculos naturais, possibilita uma boa ventilação durante todas as estações do ano.

Quanto às vegetações existentes no lote, de acordo com o Ambientalista DRUMON (2011), a sua maioria é formada por Palmeiras, Chuva de Ouro e Pinus, espécies estas que podem ser desmatadas. Apenas duas árvores inseridas nesta área de intervenção devem ser preservadas, ambas Figueira Nativa, conforme mostram as imagens 36 e 37. Além destas duas espécies, também se encontra no lote uma árvore rara chamada Ginko Biloba, que não tem preservação prevista em Lei, mas que por sua relevância como espécie escassa, é interessante de ser mantida.



Imagens 36 e 37 – Implantação da área de intervenção com vegetações a serem preservadas, e as suas respectivas fotos. Fonte: PMNH (2004), e autora (2011), respectivamente

3.4 ANÁLISE URBANA E MORFOLÓGICA DO ENTORNO

Localizado em um entorno de alguns prédios altos e edificações térreas ou com até três pavimentos, esta é outra vantagem que o quarteirão propicia, pois possibilita flexibilizar a proposta volumétrica do Spa, sem comprometer o entorno próximo, além de criar um movimento na paisagem.



Imagens 38 e 39 – Fotos da rua Dr. Maurício Cardoso, mostrando as diferentes alturas do entorno próximo. Fonte: autora (2011)

Desta forma, considerando um raio de 200m, as edificações do entorno são predominantemente residenciais, e na sua maioria são edificações baixas, de até 3 pavimentos, distribuídas nos quarteirões. Os prédios residenciais altos e as edificações destinadas ao comércio concentram-se, por outro lado, na principal via da região, a rua Dr. Maurício Cardoso, rua esta, que também faz a divisa entre os dois bairros, Centro, à esquerda, e Jardim Mauá, à direita.

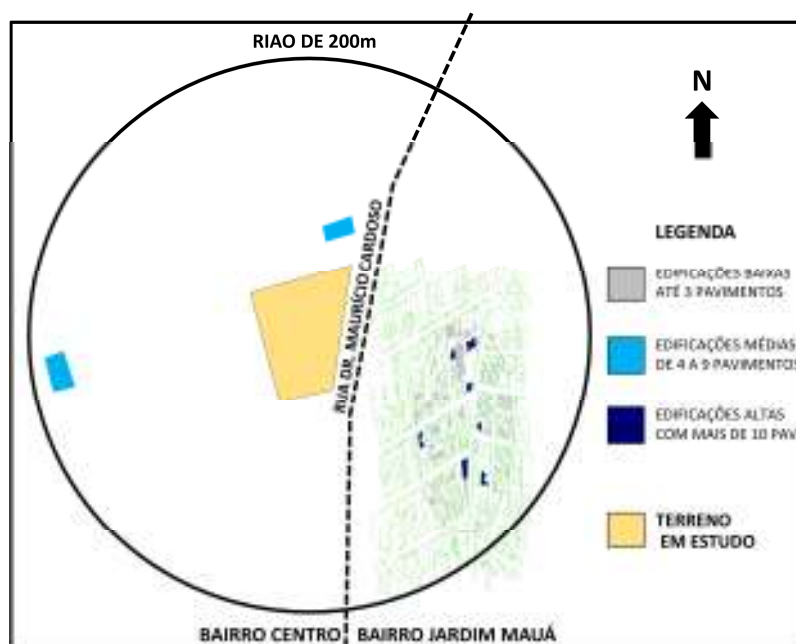


Imagem 40 – Mapa das alturas das edificações em um raio de 200 m a partir do centro da área de intervenção. Fonte: adaptado de PMNH (2004)

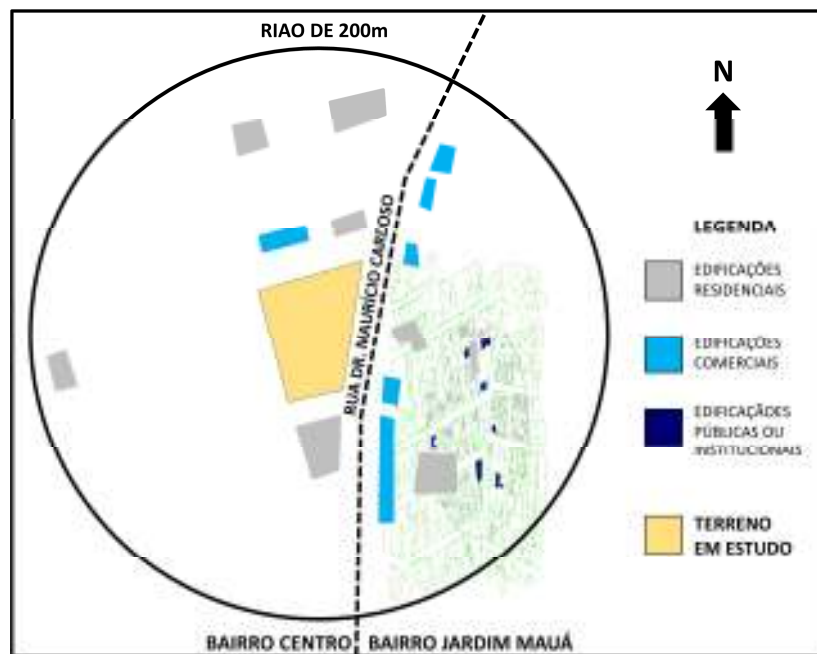


Imagem 41 – Mapa dos usos das edificações em um raio de 200 m a partir do centro da área de intervenção. Fonte: adaptado de (2004)

Em relação às tipologias das edificações, num raio de 200 m a partir da área de intervenção, as fachadas podem variar entre construções tradicionais de aproximadamente 20 anos, e edificações contemporâneas construídas recentemente. Muitas delas encontram-se recuadas do alinhamento, ao passo que outras estão alinhadas na testada e do terreno, respeitando, cada uma delas, as exigências do Plano Diretor de Novo Hamburgo.



Imagens 42, 43 e 44 – Fotos das edificações do entorno próximo, mostrando as tipologias e os recuos de cada prédio – Rua João A. da Silveira. Fonte: autora (2011)

Quanto aos equipamentos urbanos, não encontra-se nenhuma praça ou equipamento no entorno próximo.



Imagem 45 – Foto do entorno próximo com uma edificação contemporânea para fins comerciais – Rua Augusto Jung. Fonte: autora (2011)

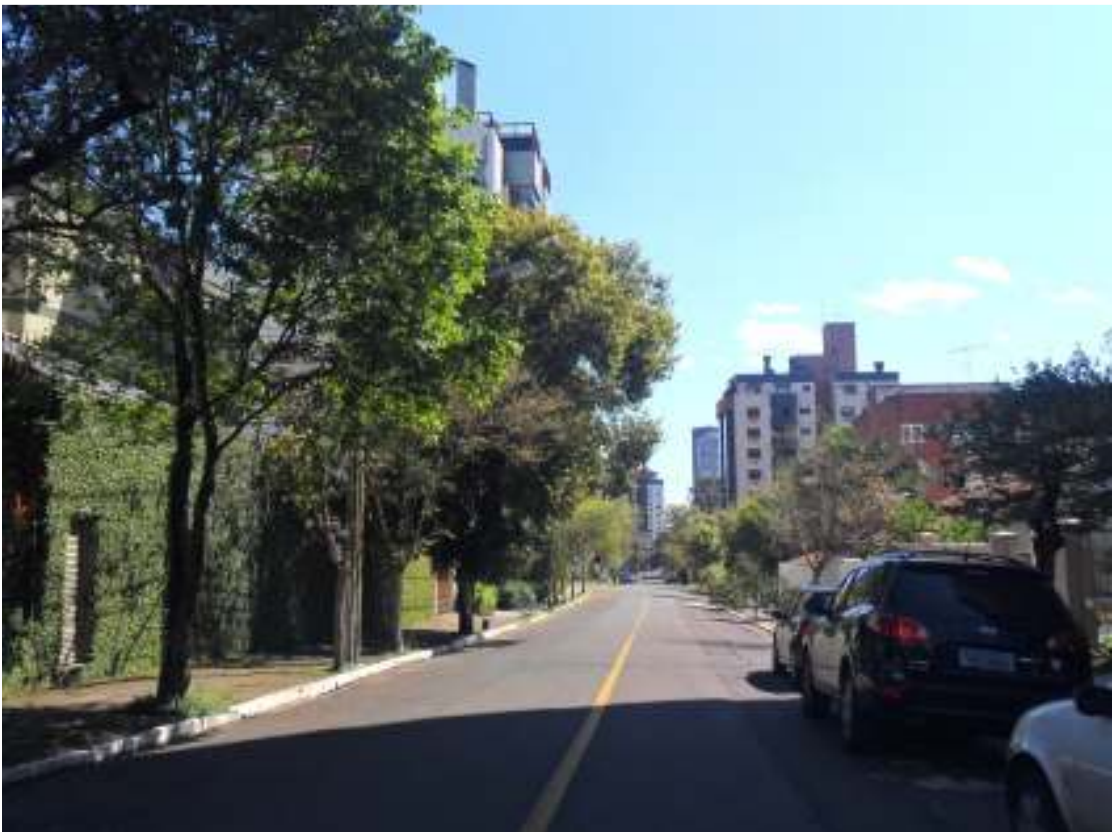


Imagem 46 – Foto da rua Heller, do entorno próximo, arborizada e tranquila. Fonte: autora (2011)

O sistema viário atual foi planejado a partir do traçado da rua Dr. Maurício Cardoso, classificada pelo Plano Diretor de Novo Hamburgo como uma via Coletora C2 - “via urbana para trânsito rápido com média acessibilidade aos lotes” (PDUA, 2010). Já as demais ruas que formam o quarteirão, são classificadas como vias locais.

Para partido do projeto, inicialmente a entrada principal do complexo estará voltada para a rua Dr. Maurício Cardoso, com a entrada de estacionamento prevista para uma das ruas de acesso local.

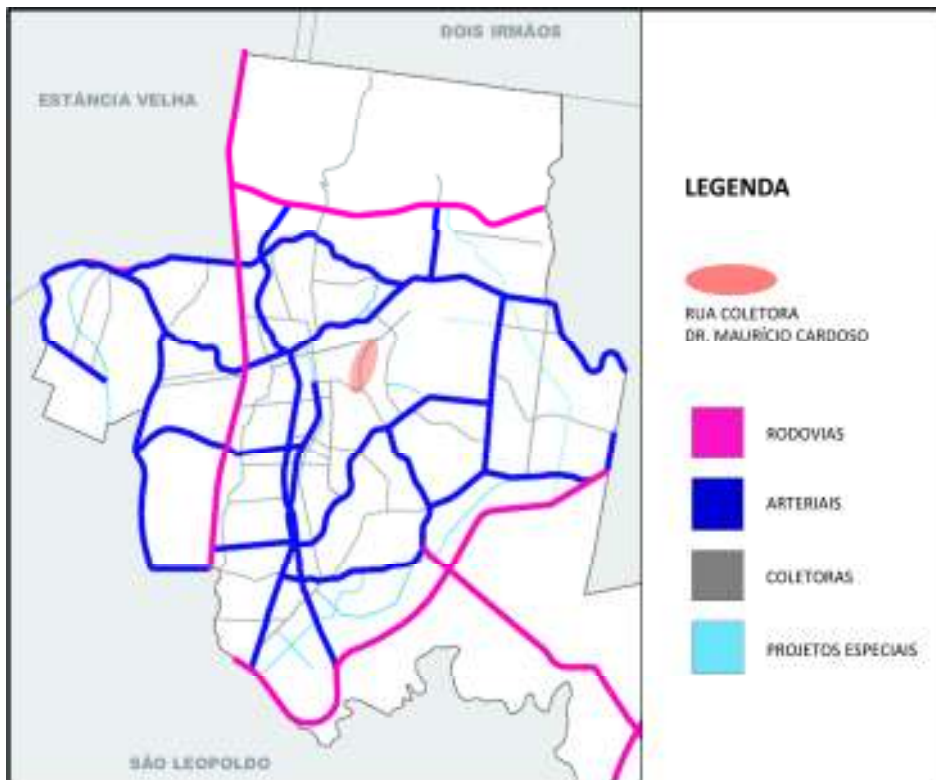


Imagem 47 – Mapa do Sistema Viário de Novo Hamburgo. Fonte: PDUA (2010)



Imagem 48 – Imagem aérea com o sistema viário local. Fonte: adaptado do GOOGLE (2011)

3.5 CONDICIONANTES LEGAIS

As normas que regem sobre o lote em estudo apresentam-se nas formas da Lei Municipal nº 1.216/2004, da Lei Complementar nº 1.250/2010 e da Lei Ambiental nº 4.771 da Constituição Federal.

O Código de Obras será analisado no item 4.6 Condicionantes Legais Para o Desenvolvimento do Projeto, desta pesquisa.

- Lei Municipal Complementar nº 1.250/2010, de 07 de Junho e 2010 (anexo A) – PLANO DIRETOR DE NOVO HAMBURGO

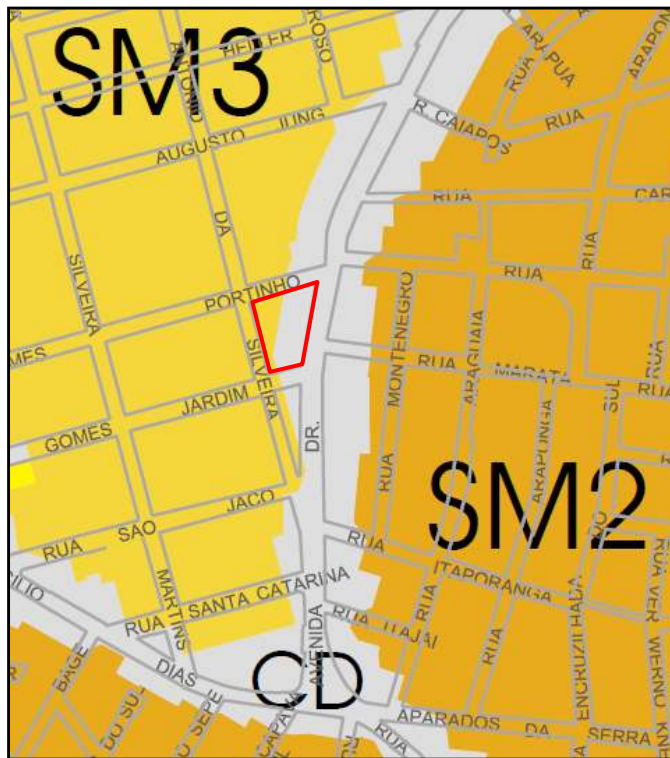


Imagem 49 – Mapa do PDUA de Novo Hamburgo. Fonte: PDUA (2010)

O quarteirão em estudo localiza-se na zona SM3 e CD, do presente Plano Diretor.

Art. 32 – I – c) SM3 – Setor Miscigenado 3: setor com característica de ocupação e uso preferencialmente habitacional unifamiliar, com atividades compatíveis permitidas.

Art. 32 – II – d) CD – Corredor de densificação: corredor vinculado às vias arteriais e coletoras do sistema viário, com previsão de densidade maior ou igual ao setor servido pela via.

TABELA 02 - USO DO SOLO – ANEXO 02

Instituído pelo Art. 74

MAPA 03																							
Macrozoneamento		APA		ZM																ZAP	ZI		
Atividade	Grupo	APA Norte	APA Sul	APA LG	SM1	SM2	SM3	SM4	SCC	CHHV	CC	CCS	CTT	CTR	CD	SCLG	Passo do Peão	Wallahal	Passo dos Corvos	Rotermund	ZAP	ZI	
Habitação	1	P	P	P	P	P	P	P	P	P	P	P	P	P	P	P	P	P	P	P	P	P	
	2	NP	NP	NP	P	P	P	P	P	P	P	P	P	P	PA	P	P	P	P	P	P	NP	P
Comércio e Serviço	1	P	NP	NP	P	P	P	P	P	P	P	P	P	P	P	P	P	P	P	P	P	P	P
	2	PA	NP	NP	P	PA	P	P	P	PA	PA	P	P	P	P	P	P	P	P	P	P	NP	P
	3	NP	NP	NP	PA	NP	PA	P	P	NP	NP	P	P	P	P	P	NP	P	NP	P	P	NP	P
	4	NP	NP	NP	PA	NP	NP	PA	NP	NP	NP	PA	P	P	P	PA	NP	P	NP	P	NP	P	

Legenda: P - Permitido NP - Não permitido PA - Permissível com análise e Diretriz Urbanística Especial⁵

Imagem 50 – Tabela 2 Sobre o Uso do Solo. Fonte: PMNH (2011)

TABELA 01 - REGIME URBANÍSTICO – ANEXO 01

Instituído pelo Art. 43

MAPA 03																							
Macrozoneamento		APA		ZM																ZAP	ZI		
Regime Urbanístico	Setores	APA Norte	APA Sul	APA LG	SM1	SM2	SM3	SM4	SCC	CHHV	CC	CCS	CTT	CTR	CD	SCLG	Passo do Peão	Wallahal	Passo dos Corvos	Rotermund	ZAP	ZI	
	TO	%(máx)	10	5	5	75	75	75	75	75	50	50	75	75	75	75	50	50	30	50	30	5	75
IA	(máx)	0,2	0,1	0,1	2	1	2,4	2	4	1	1	2,4	2,4	1	2,4	1	1	1	1	1	0,1	1	
ALTURA (H)	m(máx)	7,95	7,95	7,95	-	13,35	-	-	-	7,95	7,95	-	-	-	-	13,35	13,35	13,35	13,35	13,35	-	-	
RECUO DE AJARDINAMENTO	m(mín)	10	10	10	4	4	4	0	0	-	-	0	0	5	0	4	10	10	4	10	10	-	
AFASTAMENTOS A=H/6	Lateral	S	S	S	S	S	S	S	CE	-	-	S	S	S	S	S	S	S	S	S	S	N	S
	Fundos	S	S	S	S	S	S	S	CE	-	-	S	S	S	S	S	S	S	S	S	S	N	S
	Frente	S	S	S	S	S	S	S	S	N	-	-	S	S	S	S	S	S	S	S	S	S	N
OBSERVAÇÕES		2	2	2	2/5/6	2/5/6	2/5/6	2/5/6	7	3	3	1/5	1/5	2/4/6	1/5	2	2	2	2	2	-	-	1/5/6

OBSERVAÇÕES S com afastamento obrigatório A=H/6 N sem afastamento obrigatório CE segundo o código de edificações

Imagem 51 – Tabela 1 do Regime Urbanístico. Fonte: PMNH (2011)

Desta forma, como a área em questão está situada nas zonas SM3 e CD, os índices citados resultam nas seguintes áreas:

- TO 75% = 3.336,90 m²
- IA (2,4) = 10.677,816 m²

Com este resultado, será possível organizar de forma eficaz o complexo do Spa em uma estrutura térrea ou de no máximo dois pavimentos, prevendo inclusive áreas arborizadas para tratamentos e terapias ao ar livre.

4. PROPOSTA DE PROJETO

Para posteriormente auxiliar no desenvolvimento do projeto em questão, foram analisados alguns projetos análogos e projetos formais.

4.1 PROJETOS ANÁLOGOS

Os projetos análogos apresentados neste trabalho têm como principal objetivo orientar o estudo da funcionalidade das propostas, sem maiores preocupações com as intenções conceituais adotadas em cada uma delas, mesmo que estes também possam servir como referências de materiais, acabamentos e soluções arquitetônicas. A escolha dos exemplares analisados foi baseada, portanto, em plantas baixas compatíveis com o tema em questão, que pudessem contribuir com o fluxograma, setorização, funcionamento do complexo como um todo, sua relação com a paisagem exterior e quaisquer outros cuidados relativos ao bom desempenho do projeto de um Spa.

Projetos análogos de Spas, com plantas baixas e informações respectivas, são escassos e de difícil acesso. Desta forma, dentre as opções encontradas, optou-se por aqueles com um programa de necessidades muito semelhante ao do Spa Urbano a ser proposto nesta pesquisa, e com estratégias interessantes no arranjo da funcionalidade e do fluxograma do complexo.

4.1.1 Hotel Spa Lanserhof

Lanserhof é um hotel Spa Médico que hospeda clientes em busca de terapias e tratamentos para rejuvenescimento, longevidade, redução de peso e tratamentos de beleza e de combate ao estresse. Localizado a 15 minutos do aeroporto de Innsbruck, na cidade de Lanserhof Gesundheitszentrum, Áustria, o complexo do Spa situa-se no centro de uma grande paisagem tirolesa, cercada por montanhas selvagens e lagos que proporcionam vistas deslumbrantes.



Imagem 52 – Hotel Spa Lanserhof cercado por montanhas. Fonte: SCHULZ (2009)

A arquitetura proposta de formas fluidas, com piso sem costura, com muita iluminação e ventilação natural e transparência nas fachadas tem por objetivo proporcionar aos hóspedes relaxamento e um contato direto com a natureza. A arquiteta Regina Dahmen Ingenhoven responsável pelo projeto, sugere encontrar uma simbiose entre paisagem e arquitetura através das formas e materiais adotados, com salas futuristas para terapias, atendimentos médicos e centro de beleza (imagens 53 e 54).



Imagens 53 e 54 – Espaços futuristas e piso sem costura (sem rejunte, com cimento queimado ou material semelhante). Fonte: INGENHOVEN (2011)

Grande parte do público que frequenta o Spa estão cansados e estressados da rotina de trabalho e procuram um lugar para descansar. Desta forma, “a arquitetura deve receber as pessoas de braços abertos” (INGENHOVEN, 2011). O projeto é, portanto, gentil, com cantos arredondados, cores, formas e materiais suaves, dando à arquitetura o dever de libertar o povo de suas pressões da vida diária.



Imagem 55 – Espaço com cantos arredondados, cores, formas e materiais suaves. Fonte: SCHULZ (2009)

Particular importância é concedida à luz neste mundo de bem-estar e energia. A luz nunca flui diretamente, nunca é gritante ou perturbadora. "Light Healing" é o nome que a arquiteta Dahmen dá para este conceito de nichos sofisticados de luz, que por muitas vezes também integra a natureza com as pessoas que estão desfrutando destes espaços.



Imagens 56 e 57 – Cuidados com a iluminação e integração com a natureza. Fonte: INGENHOVEN (2011)

Através das imagens também pode-se observar os cuidados que a arquiteta teve com o conforto acústico dos espaços internos. Em ambientes destinados a terapias, circulações e demais áreas de relaxamento e descanso, é possível observar o uso de forro absorvedor, e provavelmente isolante acústico, com o propósito de reduzir a reverberação do som e proporcionar uma sintonia ainda maior com a natureza, excluindo-se quaisquer ruídos.



Imagem 58 – Uso do forro acústico na área de descanso. Fonte: SCHULZ (2009)

Preocupação sempre presente no projeto, passagens e salas de atendimento e descanso também delimitam um contato direto com a natureza. As grandes aberturas e fechamentos em vidro, permitindo vislumbramento e uma relação direta com a paisagem, são recursos responsáveis por este resultado.



Imagens 59 e 60 – Uso de vidro nas aberturas e fechamentos. Fonte: SCHULZ (2009)

Em um complexo de aproximadamente 1.500,00 m², o Spa Médico Lanserhof oferece a seus hóspedes tratamentos como massagens terapêuticas e relaxantes, exames médicos, medicina do sono, programas para a saúde mental, dermatologistas, tratamento anti-exresse e equilíbrio emocional, consultoria nutricional, *shiatsu*, pilates, *yoga*, fisioterapia e reflexoterapia. Estas atividades são contempladas por um programa de necessidades composto por:

- 62 quartos
- 2 terraços
- Espaços de estacionamento
- Piscina, sauna, *sanarium*, *solarium*
- Sala de jantar, chá bar
- Sala de relaxamento e espera
- Sala de lareira
- Biblioteca
- 4 salas de avaliações e 6 salas de tratamentos dermatológicos
- 10 salas de massagem
- 2 salas de *Shiatsu*
- 3 salas de fisioterapia e 2 salas de acupuntura e *coaching* ergometria
- 1 sala de cuidados com os pés
- Sala de ginástica com aparelhos de musculação, bicicletas e esteiras

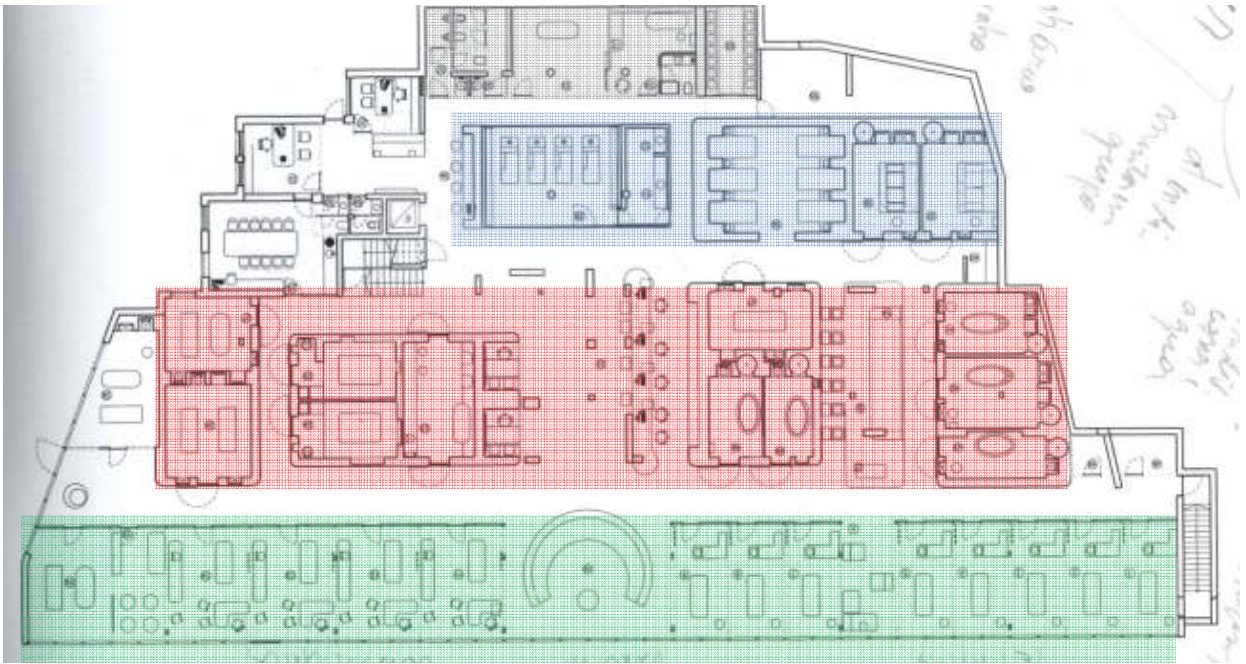


Imagem 61 – Planta baixa do complexo com as atividades do Spa. Fonte: SCHULZ (2009)

Pode-se dizer que a planta baixa está organizada em 4 grandes fitas horizontais que setorizam os serviços: salas de terapias e tratamentos individuais; salas individuais para terapias com água; salas para terapias e atendimentos em grupos; e vestiário e lavabos.

As salas de terapias, massagens e atendimentos clínicos individuais foram posicionadas em fita, voltadas para uma fachada envidraçada possibilitando um direto contato com a natureza além de uma boa iluminação natural. A área de descanso também se posiciona voltada para a fachada envidraçada, nesta mesma grande fita, no eixo do complexo.

A entrada principal se abre a uma pequena recepção que encaminha os pacientes a seus atendimentos. Uma grande sala de conveniência localiza-se no centro do complexo, interligando-se a todas as atividades através de circulações paralelas e perpendiculares que se cruzam por todo o pavimento, possibilitando ainda uma fácil conexão entre os estares através da distribuição dos elementos na planta.

4.1.2 Six Senses Spa

O *Six Senses Spa* é um Spa inserido no grande complexo do Elounda S.A. Hotels & Resorts, localizado ao sul da longa costa azul celeste da ilha Creta europeia, nas proximidades de Elounda, na Baía Mirabello. Este paraíso à beira-mar oferece uma enorme variedade de serviços em uma atmosfera luxuosa, de muita exclusividade, para servir a um público jovem e de meia idade, em meio a uma paisagem praiana paradisíaca.



Imagem 62 – Vista panorâmica do Six Senses Spa. Fonte: ELOUNDA (2011)



Imagem 63 – Vista panorâmica da piscina do Hotel Elounda. Fonte: ELOUNDA (2011)

As instalações de dez milhões de dólares do Spa (SPA, 2011), localizado nas proximidades do Elounda Bay palace Hotel, atende aos três grandes hotéis e resorts luxuosos do grupo Leounda. O Spa, cujo volume tem formato irregular, resume-se a um centro de bem estar que oferece serviços de massagens terapêuticas e relaxantes, hidroterapias, hidromassagens, sauna e talassoterapia.



Imagem 64– Localização do Six Senses Spa. Fonte: adaptado de GOOGLE EARTH (2011)

Organizada em dois níveis, as vinte e três áreas de tratamento do Spa incluem:

- 1. *Tepidarium* – hall central e ponto de encontro do spa;
- Suítes de Talassoterapia;
- Salas de terapias orientais e massoterapias;
- Banho turco Otomano;
- Áreas de tratamentos para casais, com banheiras;
- Salão de beleza;
- Caldarium;
- Sauna ;
- Piscina; e
- Área de Spa privado.



Imagem 65 – Planta baixa térrea do Six Senses Spa. Fonte: adaptado de QUARTINO (2007)

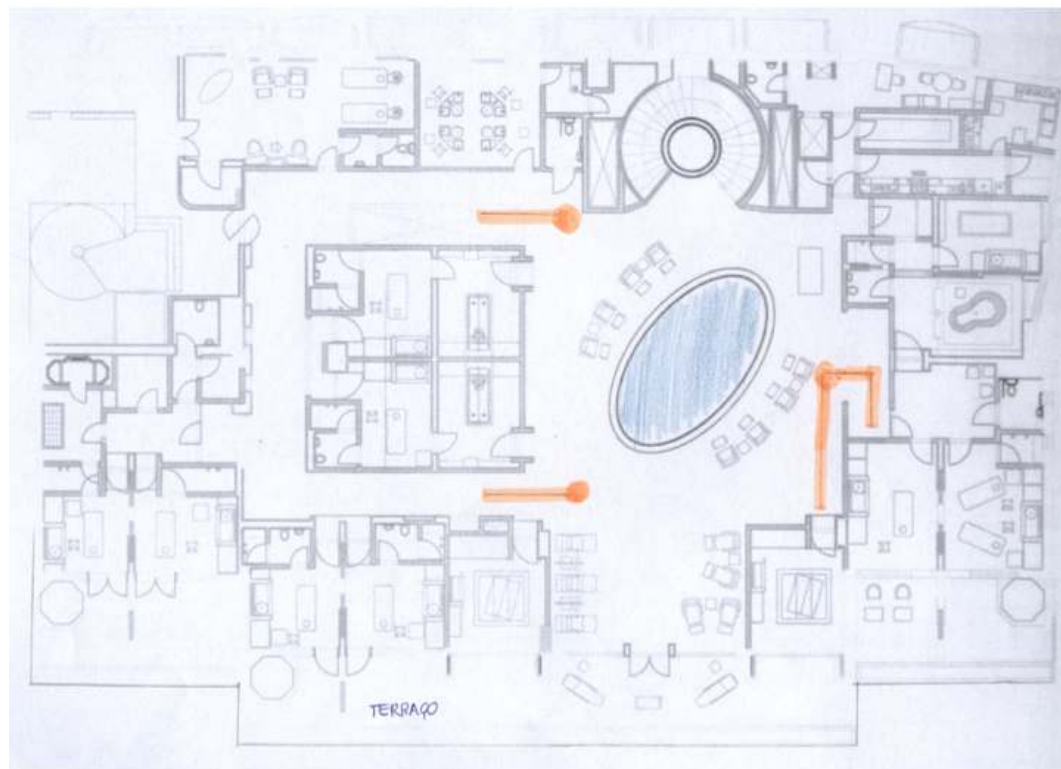


Imagem 66 – Planta baixa do pav. superior do Six Senses Spa. Fonte: adaptado de QUARTINO (2007)

Tepidarium foi o grande hall central dos banhos quentes das termas romanas, onde todos os outros corredores eram agrupados, aquecido através de um sistema de água quente, proporcionando uma agradável sensação de calor constante (BURDEN, 2002). A partir desta definição e da análise da planta baixa do Spa Six Senses, é possível concluir que o conceito do projeto partiu da idéia do *Tepidarium* romano, com um grande hall central, disposto no centro do complexo, que conecta os corredores principais de acesso às salas de terapias.

Desde o momento em que os clientes entram na recepção do Spa, eles são surpreendidos por elementos decorativos executados com água, pedra, vidro e madeira, destacando a água como elemento fundamental na composição destes espaços. Seguindo este raciocínio, no terraço térreo da fachada foi disposta uma piscina com borda invisível (parte coberta e parte ao ar livre), possível através do desnível do terreno.



Imagem 67 – Imagem do Tepidarium do Spa, no pavimento térreo, e de elementos construtivos de efeitos com água. Ao fundo o volume da escada curva. Fonte: SPA (2011)

No eixo do térreo da implantação do Spa, passando pelo grande hall, uma escada imponente de traços sinuosos marca a transição entre os dois pavimentos. Através da análise das imagens 65 e 66, percebe-se que a linha curva da escada estende-se na disposição de pisos e elementos construtivos do pavimento térreo, dando uma continuidade a este movimento até a porta da entrada principal, de forma a conduzir os clientes.

Para organização e setorização dos espaços, basicamente os atendimentos coletivos e aqueles com possibilidades para atendimentos individuais e para casais, foram dispostos no pavimento térreo, ao passo que as salas para atendimentos exclusivamente individuais e o Spa privado foram projetados no pavimento superior.

No térreo, estão localizados os vestiários e sanitários que, por sua vez, são conectados com o hall de entrada através de uma circulação lateral, de forma que a porta de acesso a estas áreas não conflita com toda a sofisticação do *tepidarium*. As saunas também estão dispostas neste pavimento, em um grande ambiente que se conecta com uma grande hidromassagem. Ainda no primeiro pavimento, um grande espaço que inclui salas menores de hidromassagem, terapias orientais e massoterapias, todas interligadas entre si, possibilita um circuito de terapias que pode ser finalizado no salão de beleza do Spa, também situado dentro deste grande espaço, para atendimentos individuais ou para casais.

No segundo pavimento, o grande hall central também destina-se a uma área de descanso e relaxamento, a partir da qual as demais salas de atendimento são acessadas. Algumas salas de terapias individuais foram dispostas na fachada frontal para possibilitar o atendimento no terraço, de modo que o hóspede relaxe na tranqüila paisagem do mediterrâneo durante seu atendimento. Também é neste pavimento, ao lado direito da planta baixa, que situa-se a área de Spa privado, com uma seqüência de salas para atendimentos individuais ou coletivos.

Ao fundo do segundo andar, localiza-se a área de infra-estrutura do prédio, acessada através de uma porta discreta ao lado do volume da circulação vertical.

Em termos de funcionamento, é importante ressaltar as estratégias de conectividade entre as salas de atendimento adotadas pelo arquiteto responsável. Esta interligação entre os ambientes permite a criação de circuitos de atendimento integrados, como uma opção de serviços oferecidos, sem expor o cliente ao ambiente externo e mantendo-o relaxado e despreocupado com qualquer elemento exterior.



Imagem 68 – Imagem do hall central do pavimento superior. Fonte: SPA (2011)



Imagens 69 e 70 – Imagens de salas de terapias, com possibilidade de atendimento no terraço do pavimento superior. Fonte: SPA (2011)

4.2 REFERÊNCIAS FORMAIS

As referências formais pesquisadas têm como principal objetivo analisar projetos arquitetônicos que possam contribuir com o projeto desta pesquisa. Desta forma, procura-se observar as soluções arquitetônicas adotadas resolver problemas como a implantação da edificação no terreno e sua harmonia com o entorno, a relação das fachadas com a área externa, a volumetria e tipologia arquitetônica usadas, entre outras informações que possam contribuir no desenvolvimento do projeto do Natura Day Spa Urbano. Para tanto, foram analisados dois projetos formais, a Casa de Milamoura, em Portugal, e a Casa de Chiba, no Japão.

4.2.1 Casa de Vilamoura

Fonte bibliográfica: ELCROQUIS (2009)



Imagem 71 – Croqui da implantação do projeto no terreno. Fonte: ELCROQUI (2009)

A casa de Vilamoura é uma casa de veraneio construída na cidade Vilamoura, Portugal, em 2008, com uma área aproximada de 350,00 m², conforme estimativa feita através da observação do desenho, já que esta informação não

consta no material de consulta. O arquiteto Eduardo Souto Moura, responsável pelo projeto, desenvolveu uma edificação com um a intenção de integrar os espaços exteriores e interiores, através do volume disperso no terreno, com grandes fenestrações que rompem com a fachada do projeto. Esta leitura será fundamental no projeto do Natura Day Spa, que também terá em sua proposta a integração da natureza com o espaço construído.

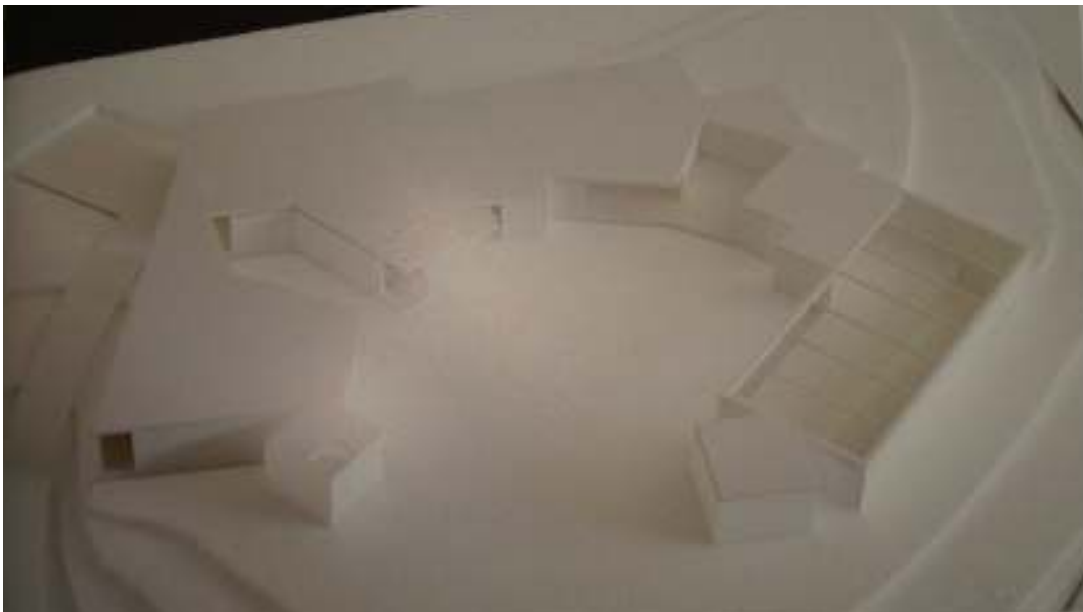


Imagem 72 – Croqui da implantação do projeto no terreno. Fonte: ELCROQUI (2009)

Para simular a leitura da paisagem e se camuflar no centro da vegetação, a edificação foi projetada com cobertura de laje impermeabilizada levemente inclinada. Além disso, a casa se dispõe ao redor de um pátio com jardim, conforme pode ser observado na imagem 72, formando um grande centro a céu aberto, e seguindo a geometria egocêntrica da estrutura solar. Este é outro fator interessante levantado neste projeto, pois ele possibilita criar um centro aberto no meio da edificação e, desta forma, interagir ainda mais com a natureza com propostas de atendimentos externos, resultando em um lugar aconchegante e tranquilo, sem a interferência dos prédios externos, fazendo o cliente esquecer por algumas horas que está em uma cidade movimentada e agitada.

Os arbustos existentes entre os volumes, que terão que ser replantados após o término da construção, completa o desenho e a proposta do arquiteto nesta paisagem exuberante (imagem 73).

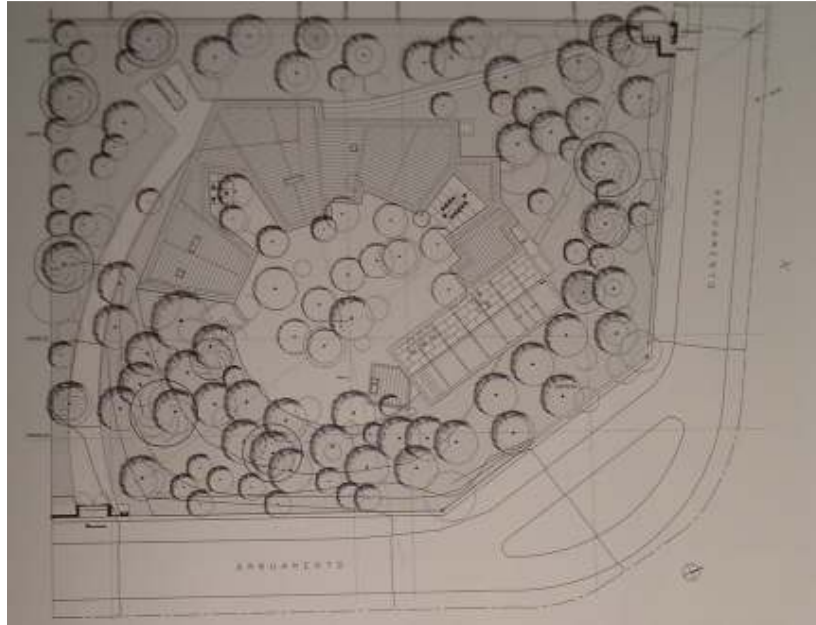


Imagem 73 – Croqui da implantação do projeto no terreno. Fonte: ELCROQUI (2009)

Outro fator interessante é a relação da implantação do projeto no terreno e sua relação de fachadas com a área externa. Como trata-se de um volume irregular disperso no entorno de um semi-círculo, todas as fachadas tem igual importância e foram tratadas com a mesma relevância, com aberturas, fenestrações e recortes no volume. Para o projeto do Natura Day Spa, este é um fator primordial, pois como o projeto será implantado em uma quarteirão, mesmo que se pense em uma fachada de acesso principal, todas as fachadas devem ser muito bem pensadas para ter uma boa relação com as ruas de acesso e com as edificações do entorno.

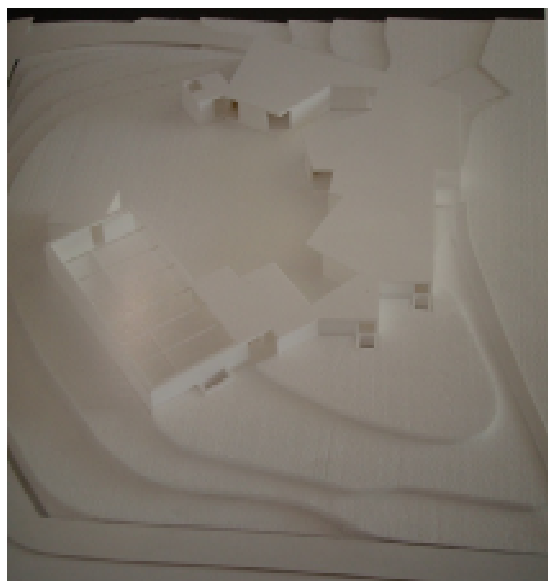


Imagem 74 – Maquete volumétrica mostrando s volumes da fachada e a topografia na qual o projeto foi conformado. Fonte: ELCROQUI (2009)

Em relação à topografia, este projeto também se assemelha muito com o trabalho em questão. Grande parte do projeto foi implantado sobre um terreno plano (que talvez tenha sido um pouco modificado para que as curvas de nível se ajustassem a esta edificação), portanto, praticamente toda a edificação foi resolvida em um único pavimento térreo, e em apenas uma parcela da estrutura, foi projeto um pavimento subsolo para resolver o desnível de um dos lados do lote. A área de intervenção escolhida para a implantação do Spa, projeto desta pesquisa, é muito semelhante ao projeto formal analisado, pois grande parcela do terreno, onde será implantado o projeto, tem topografia plana, e talvez uma pequena parcela do prédio seja implantada sobre uma curva de nível mais baixa, que poderá facilmente ser resolvida com um pavimento subsolo, sem interferir em nenhum momento na sintonia da paisagem com a edificação.



Imagem 75 – Planta baixa do pav. térreo. Fonte: ELCROQUI (2009)



Imagens 76 e 77 – Cortes mostrando o pav. Subsolo na área do terreno com topografia inclinada. Fonte: ELCROQUI (2009)

4.2.1 Casa de Chiba

Fonte bibliográfica: ELCROQUIS (2010)



Imagem 78 – Foto do da Casa de Chiba. Fonte: ELCROQUI (2010)

A Casa de Chiba é uma casa de férias para um casal, localizada na costa sudeste de Tóquio, a uma distância de 2 horas da capital. Projetada pelo arquiteto Sou Fujimoto, a planta baixa da casa reflete a imagem dos galhos de uma árvore (imagem 79), inserida sobre uma topografia plana e rochosa, com vista para o Oceano Pacífico, com algumas zonas que permitem descer até o nível do mar. Todos os ambientes da casa se dispõem em continuidade, de forma a dar a idéia de um único espaço.



Imagem 79 – Planta baixa da casa refletindo a imagem dos galhos de uma árvore.
Fonte: ELCROQUI (2010)

Para desenvolvimento do projeto, os clientes pediram uma “casa que parece sentir a presença do oceano” (ELCROQUI, 2010). Desta forma, a proposta da implantação foi criar vários ambientes possíveis de visualizar e sentir o mar de várias maneiras: uma vista panorâmica do oceano; um oceano vislumbrado do interior de uma edificação; e um lugar projetado sobre o oceano. Do ponto de vista da análise desta proposta formal para sua correspondência com o Spa, a disposição da planta baixa possibilita a criação destes inúmeros ambientes com vistas privilegiadas, que são fundamentais em salas de tratamentos e terapias, além de propiciar ao clientes, enquanto transitam pelo estabelecimento, a descoberta de visuais arborizadas e sua respectiva harmonia.



Imagens 80 e 81 – Fotos mostrando as visuais do oceano. Fonte: ELCROQUI (2010)

Para o arquiteto Sou Fujimoto estes espaços com fechamentos envidraçados na Casa Chiba, são as imagens bases deste projeto. Espaços estes intermináveis, contínuos, sem limites claros, como algo que existe sem compartimentações, na busca por uma arquitetura primitiva como “algo entre a metade do caminho do natural e do feito pelo o homem” (ELCROQUI, 2010). Esta relação é fundamental para a proposta de um Spa Urbano, pois permite a ligação entre o homem e a natureza em meio ao caos da cidade moderna.

4.3 NATURA DAY SPA URBANO

De acordo com a classificação temática definida por Lígia Posser e citada nesta pesquisa, a proposta do Natura Day Spa se enquadra na classificação de um Spa Urbano. Ele oferecerá programas de curta ou longa duração de um *Day Spa*, em um complexo instalado em uma cidade desenvolvida, para atender a pessoas com uma rotina agitada, em meio aos caos do mundo contemporâneo.

A proposta do Natura Spa consiste na implantação de um complexo que promova a junção de atividades que visam o bem estar mental e corporal através do alívio do estresse cotidiano, e do contato do homem com a natureza, além de oferecer programas de emagrecimento e rejuvenescimento. Estas atividades foram planejadas para atender a um público alvo de homens e mulheres de meia idade, tanto residentes em Novo Hamburgo, como moradores de cidades próximas.

O complexo será distribuído horizontalmente pelo terreno, respeitando-se as características predominantes do lote. A proposta do projeto será de uma arquitetura de interação com a natureza, propondo espaços harmônicos envidraçados que se camuflam no meio da paisagem, e usando, para este fim, materiais que permitam esta permeabilidade, como vidro, painéis perfurados e fenestraçãoes. Além disso, os espaços serão amplos, bem ventilados e iluminados, focando sempre o aproveitamento da vista arborizada do lote.

Para tanto se criou um programa de necessidades de grande porte, de acordo com a demanda estimada através das pesquisas realizadas, que garanta a competitividade e se sobressair diante da concorrência.

4.4 PROGRAMA DE NECESSIDADES E PRÉ-DIMENSIONAMENTO

O programa de necessidades foi elaborado para um complexo de Spa Urbano com uma gama muito grande de tratamentos oferecidos, que se adéque a realidade e ao porte da cidade e cidades vizinhas que irão usufruir destes serviço. O objetivo foi planejar um lugar concebido para proporcionar verdadeiros momentos de relaxamento e descanso, com tratamentos diferenciados dos Spas encontrados na região. O quadro de funcionários estimado para este programa é de, aproximadamente, 30 colaboradores para atender a uma demanda média de 80 clientes por dia, de acordo com as pesquisas de campo realizadas.

No programa de necessidades os ambientes foram setorizados em oito grandes grupos, de acordo com cada uma de suas funções: administração, recepção, tratamentos, restaurante, apoio e infra-estrutura.

Administração - Salas e espaços direcionados para a administração do Spa, em um prédio separado ou seccionado do restante do complexo, para uso de apenas funcionários.

Recepção – Grande ambiente marcante e imponente para receber os clientes e impressioná-los desde o primeiro momento. Na recepção está localizada a sala de avaliações, que tem por objetivo identificar os interesses e as necessidades do cliente, em sua primeira consulta, direcionando-o para terapias mais adequadas. Inicialmente, foi previsto lavabos para clientes na recepção, mas no desenvolvimento do projeto, pode-se inserir mais de acordo com as necessidades que forem sendo apontadas.

Tratamentos – Neste grupo encontram-se todos os serviços oferecidos pelo complexo. Para melhor classificar estes tratamentos e posteriormente agrupá-los no pré-dimensionamento, este grupo foi subdividido em 4 setores: **terapias** (tratamentos sem o uso da água), **hidroterapias** (tratamentos que usam o poder medicinal da água em seus tratamentos), **academia** (grupo de atividades físicas oferecidas como complemento dos tratamentos oferecidos) e **centro estético** (salão de beleza para finalizar o dia de tratamentos dos clientes do Spa, de forma que após algumas horas de atendimento, eles saiam do complexo bem arrumados e com uma ótima auto-estima).

De acordo com pesquisa realizada recentemente pela Associação Internacional de Spas, 74% dos pesquisadores revelam que uma massagem muscular profunda é o tratamento mais procurado pelos clientes. (ABC SPAS por MOREN, 2010).” Desta forma, além de planejar salas com circuitos de atendimentos individuais e em conjunto, foram pensadas em salas separadas de massoterapia para aquelas pessoas que vão ao Spa a procura de uma simples massagem relaxante. É neste setor que também se encontram os atendimentos clínicos, que incluem dermatologista, nutricionista e psicólogo, para concluir de forma satisfatória a experiência vivida por cada cliente no complexo do Spa Urbano.

Nos tratamentos de hidroterapia, a terapia da transpiração é usada a preparação para a massagem como meio de aumentar a elasticidade dos músculos

e criar um estado profundo de relaxamento do corpo e mente (MOREN, 2010), além de proporcionar diversas melhorias para a saúde e o bem estar, como o alívio de dores, ativação da circulação sanguínea, ação anti-bactericida e anti-inflamatória, rejuvenescimento, relaxamento, entre outras funções. Além disso, a maioria dos clientes que usufruem de tratamentos hidroterápicos realiza um conjunto destes tratamentos. Desta forma, o setor de hidroterapia foi pensado em um grande conjunto de maneira que estes tratamentos possam ser oferecidos em forma de um circuito.

Restaurante – como muitas pessoas possuem rotina agitada e flexibilizam seus horários de almoço para encaixe de outras atividades, restaurantes e lanchonetes podem ser aplicados a estes espaços. Mas ao mesmo tempo, a demanda dos clientes que estão sendo atendidas é baixa para a manutenção de toda a estrutura necessária montada para um restaurante. É por esta razão que o Natura Spa oferecerá a seus clientes um restaurante, mas que também será aberto ao atendimento de público externo, de forma que este setor do Spa não fique ocioso. O restaurante será projetado para o preparo de alimentações exóticas e suas instalações também serão usadas para o preparado dos lanches lights do espaço nutricional que o Spa oferecerá apenas para os clientes em tratamento.

Apoio – as áreas de apoio foram definidas como aqueles espaços necessários ao suporte dos clientes em atendimento, como brinquedoteca (para pais que querem usufruir do Spa mas que não tem onde deixar seus filhos, ou que gostariam de mantê-los perto deles), espaço zen, sala de convenções (para palestras, *workshoppings*), boutique (para venda de produtos naturais e produtos utilizados no Spa, além de *souvenirs*) e vestiários.

Infra-estrutura – por fim, a infra-estrutura de todo o complexo, para possibilitar o bom funcionamento do Natura Days Spa Urbano.

De acordo com as classificações estabelecidas anteriormente, a seguir será apresentado o programa de necessidades planejado para o desenvolvimento do projeto. Para elaboração deste programa de necessidades, com informações de funções, equipamentos, usuários e pré-dimensionamento, além da demanda esperada para o complexo, foram usados como fonte os projetos análogos e, principalmente, as pesquisas de campo realizadas no Tour Life, Santé Spa e Kurotel.

AMBIENTE	FUNÇÃO	EQUIP.	USUÁRIOS		ÁREA UNIT. (m²)	QTDE.	ÁREA TOTAL (m²)	
			FUNC.	CLIENT.				
ADMINISTRAÇÃO	Direção	Sala da direção do Spa	3 cadeiras, mesa de escritório, armários e prateleiras	1	0	9,00	1	9,00
	Lavabo Direção	Lavabo para uso exclusivo da direção	Equip. sanitários, bancada	1	0	2,00	1	2,00
	Departamento Pessoal	Sala Administrativa	4 mesas de escritório, 4 cadeiras, armários, fichários e prateleiras	4	0	30,00	1	30,00
	Sala de reuniões	Sala para reuniões administrativas	Mesa de reuniões, 10 cadeiras, aparelhos multimídia	10	0	15,00	1	15,00
	Financeiro e Tesouraria	Sala para pagamentos e controle das finanças	3 mesas de escritório, e cadeiras, bancada de atendimento, armários e fichários	3	0	12,00	1	12,00
	Almoxarifado	Depósito de materiais de escritório	Armários e prateleiras	0	0	10,00	1	10,00
	Área de descanso	Espaço para descanso dos funcionários, com copa	2 sofás, mesa de centro, 4 poltronas, mesa de copa, 4 banquetas, bancada para pia e microondas	18	0	35,00	1	35,00
	Lavabo Funcionários	Lavabo para uso dos funcionários	Equip. sanitários, bancada	1	0	2,00	2	4,00
SUBTOTAL							117,00	

AMBIENTE	FUNÇÃO	EQUIP.	USUÁRIOS		ÁREA UNIT. (m ²)	QTDE.	ÁREA TOTAL (m ²)	
			FUNC.	CLIENT.				
RECEPÇÃO	Hall de Entrada	Recepção dos clientes	4 poltronas, mesa, cadeira, TV	0	4	40,00	1	40,00
	Sala de Espera	Sala de espera para atendimento, na chegada do Spa	2 sofás, mesa de centro, TV e aparador	0	6	15,00	1	15,00
	Lavabo clientes*	Lavabo para uso dos funcionários	Equip. sanitários, bancada	0	1	2,00	2	4,00
SUBTOTAL							59,00	

AMBIENTE	FUNÇÃO	EQUIP.	USUÁRIOS		ÁREA UNIT. (m ²)	QTDE.	ÁREA TOTAL (m ²)	
			FUNC.	CLIENT.				
TERAPIAS (SEM USO DA ÁGUA)								
TRATAMENTOS	Sala de Avaliações	Sala de avaliações para clientes novos, para encaminhamento das terapias	Mesa, 3 cadeiras, armário, aparelho de ultrassom estético	1	2	10,00	1	10,00
	Circuito Day Spa	Sala que contempla um cjto. de atividades individuais em 4 pequenos ambientes: avaliação, massoterapia, hidromassagem, espaço estético	Mesa, 2 cadeiras, cadeira de massagem, armário, hidromassagem, ducha, lavabo, cadeira estética, bancada com cuba	1	1	40,00	5	200,00

Circuito Day Spa Coletivo	Sala que contempla um cjto. de atividades coletivas em 4 pequenos ambientes: avaliação, massoterapia, hidromassagem, espaço estético	Mesa, 4 cadeiras, 3 cadeiras de massagem, armário, hidromassagem, ducha, lavabo, cadeira estética, bancada	3	3	55,00	1	55,00
Massoterapias	Sala para massagens relaxante, terapêutica e estética, que utilizam basicamente uma cadeira de massagem convencional	Cadeira de massagem, armários e bancada com cuba	1	1	12,00	6	72,00
Massagens Orientais	Sala para massagens de técnicas orientais	Tapume para massagens no chão, armário e bancada com cuba	1	1	12,00	2	24,00
Eletroterapia	Sala para terapias com aparelhos que emitem correntes elétricas	Cadeira de massagem, aparelho para eletroterapia e armário	1	1	10,00	1	10,00
Cosmetologia	Sala para tratamentos faciais com uso de cosméticos	Cadeira de massagem, bancada com cuba e armário	1	1	10,00	1	10,00

Circuito do Combate ao Estresse	Circuito com 3 salas de terapias relaxantes	Sala 1: cadeira de massagem vibratório e som; sala 2: cadeira massageadora elétrica e som; sala 3: cadeira de relaxamento progressivo e som	0	1	18,00	1	18,00
Atendimento Clínicos	Salas para atendimentos dermatológicos, nutricional e psicológico	Mesa, 3 cadeiras, bancada com cuba, armário e fichários	1	2	10,00	1	10,00
Cromoterapia	Tratamentos relaxantes com efeitos luminosos. Esta terapia é aplicada em conjunto com outras terapias relaxantes	Luz de Led com variações de cor	0	0	2,00	0	0,00
SUBTOTAL							409,00

HIDROTERAPIA (COM USO DA ÁGUA)								
TRATAMENTOS	Sauna	Ambiente fechado para sauna	Calefação com altas temperaturas, bancos de madeira	0	4	12,00	1	12,00
	Ozonio-terapia	Tratamento terapêutico em piscina térmica	Piscina térmica coberta, bancos e ganchos (piscina multiuso)	0	4	40,00	0	0,00
	Banheira de Lodo	Tratamento com lodo	Banheira, ganchos	0	1	4,00	3	12,00
	Banheira de Sais	Tratamento com sais	Banheira, ganchos	0	1	4,00	3	12,00
	Banho de Gelo	Jato de água muito gelada para choque térmico, antes da piscina multiuso	Cadeira de massagem, aparelho para eletroterapia e armário	0	1	2,50	1	2,50
	Piscina Multiuso	Piscina para ozonioterapia, fortalecimento muscular e relaxamento	Piscina térmica coberta	0	6	40,00	1	40,00
	Ducha Terapêutica	Ducha com jatos terapêuticos	Coluna de água, banco	0	1	2,50	1	2,50
	Piscina ao ar livre	Piscina para hidroginástica, natação e relaxamento	Piscina descoberta	0	10	50,00	1	50,00
SUBTOTAL							131,00	

ACADEMIA								
TRATAMENTOS	Circuito Fitness	Sala com equipamentos de musculação	Esteira, bicicleta ergométrica, aparelhos de musculação	2	6	30,00	1	30,00
	Ginástica	Sala para aulas aeróbicas e dança	Colchonetes e espelho	1	10	30,00	1	30,00
SUBTOTAL								60,00
CENTRO ESTÉTICO								
TRATAMENTOS	Depilação a Laser	Sala para depilação a laser	Cadeira para depilação, bancada e equip. a laser	1	1	10,00	1	10,00
	Depilação a Cera	Sala para depilação a cera	Cadeira para depilação, bancada e microondas	1	1	10,00	1	10,00
	Bronz. a Jato	Sala para bronz. A jato	Bancada e pistola para bronzeamento	1	1	10,00	1	10,00
	Salão de Beleza	Salão de beleza para cuidados estéticos após os tratamentos	3 cadeiras de manicure e pedicure, 3 cadeias de cabeleleiro e bancada	6	6	40,00	1	40,00
SUBTOTAL								70,00

AMBIENTE	FUNÇÃO	EQUIP.	USUÁRIOS		ÁREA UNIT. (m ²)	QTDE.	ÁREA TOTAL (m ²)	
			FUNC.	CLIENT				
RESTAURANTE	Cozinha	Cozinha para preparo de todas as comidas	Cozinha equipada (fogão, mesa, bancada com pia, geladeira e freezer)	4	0	20,00	1	20,00
	Espaço Gourmet	Restaurante aberto ao público	Espera com sofá e 15 mesas de 4 lugares	10	30	60,00	1	60,00
	Café Nutricional	Café com lanches nutricionais para clientes do Spa	Espaço para manuseio dos lanches, bancada e 4 mesas de 4 lugares	2	12	30,00	1	30,00
	Banheiro	Lavabos masculino e feminino para clientes	Equip. sanitários, bancada	0	1	2,50	4	10,00
SUBTOTAL							120,00	

AMBIENTE	FUNÇÃO	EQUIP.	USUÁRIOS		ÁREA UNIT. (m ²)	QTDE.	ÁREA TOTAL (m ²)	
			FUNC.	CLIENT.				
APOIO	Brinquedoteca	Sala para crianças de pais em tratamentos	brinquedos diversos e banco	1	6	20,00	1	20,00
	Espaço Zen	Sala para descanso	Sofá, bancos e mesa de centro	0	6	20,00	1	20,00
	Sala de Convenções	Sala Administrativa	Sala para palestras e eventos	2	15	35,00	1	35,00
	Boutique	Sala para reuniões administrativas	Loja com produtos do Spa	1	4	15,00	1	15,00
	Vestiários	Vestiários feminino e masculino para clientes	Armários, bancos, equip. 4 cjtos. sanitários e 4 duchas	0	8	30,00	1	30,00
	*Estacionamento	Estacionamento para funcionários e clientes em atendimento	Estacionamento descoberto	15	15	11,52	30	345,60
SUBTOTAL							465,60	

AMBIENTE	FUNÇÃO	EQUIP.	USUÁRIOS		ÁREA UNIT. (m ²)	QTDE.	ÁREA TOTAL (m ²)	
			FUNC.	CLIENT.				
INFRA-ESTRUTURA	Vestiário Funcionários	Vestiário masculino e feminino para funcionários	Armários, bancos, 6 cjtos. equip. sanitários e 6 duchas	12	0	30,00	1	30,00
	Depósito Manutenção	Depósito para equip. em manutenção	Equip. sanitários, bancada	0	0	12,00	1	12,00
	Depósito Jardim	Depósito para materiais de jardinagem	Armários e prateleiras	0	0	12,00	1	12,00
	Central de Gás	Central para gás	Botijões de gás	0	0	12,00	1	12,00
	Depósito de Lixo	Depósito com lixos	Lixeiras para coleta de lixo seletivo	0	0	12,00	1	12,00
	Ar cond.	Espaço para máquinas de ar condicionado	Máquinas do ar condicionado	0	0	35,00	1	35,00
	Subestação	Subestação para o complexo do Spa	Subestação	0	0	2,00	2	4,00
SUBTOTAL			12	0			117,00	

CIRCULAÇÕES	Para circulação, estimou-se 25% sobre a área total de 1.203,00 m ²	270,75
--------------------	---	---------------

TOTAL CONSTRUÍDO	1.353,75
-------------------------	-----------------

* ESTACIONAMENTO DESCOBERTO - ÁREA = 345,60 m²

4.5 ALTERNATIVAS ARQUITETÔNICAS

A seguir serão apresentados algumas opções de materiais e técnicas construtivas que serão usadas no Natura Day Spa Urbano.

4.5.1 Steel Frame

A *light Steel Frame* (LSF – estrutura em aço leve), ou simplesmente *steel frame*, é um sistema construtivo racional e industrial que usa como principais componentes perfis leves de aço galvanizado para formar painéis estruturais e não estruturais, que recebem placas de fechamento cimentícias com isolante térmico e acústico. Como vantagem o sistema oferece o próprio processo de industrialização; o controle do processo produtivo; a previsão precisa financeira da obra; ganhos de tempo em relação à execução de uma obra convencional; menor interferência ambiental, pois não agredir tanto o meio ambiente com fundações pesadas, e não gera muito entulho; além de simplicidade e precisão na montagem.

Para tanto, não exige-se nenhum projeto especial para a execução desta técnica construtiva.

4.5.2 Laje Nervurada

Como os principais ambientes de encontro do Spa devem ser amplos, será previsto para este projeto o uso de laje nervurada.

Lajes nervuradas são lajes moldadas no local ou com nervuras pré-moldadas, que propiciam uma redução no peso próprio da laje. Além de alcançar maiores vãos, esta estrutura também simplifica a execução e permite a industrialização da construção, gerando redução de perdas e aumento da produtividade.

Quando calculada a altura do pé-direito do complexo, deve-se prever para a laje nervurada de vigota treliçada, que será usada, uma altura aproximada de 40cm, que poderá variar de acordo com o vão a ser vencido no projeto.

4.5.3 Cobertura Verde

Para incentivar a sustentabilidade e salientar a interação da obra com a natureza, está previsto para o projeto o uso de cobertura verde, da empresa Eco Casa (ECO CASA, 2011). Este sistema de cobertura verde trata-se de um sistema modular integrado, pré-cultivado, com trânsito previsto somente para manutenção. A base da cobertura é de PEAD 100% reciclada. Este sistema integrado possui reservatório de água e drenos, medindo 0,50 x 0,40 x 0,09 cm, para irrigação da cobertura e é executado sobre a laje da estrutura do complexo. Para tanto, é necessário a previsão de uma laje impermeabilizada, com inclinação entre 2% a 70%, e platibanda mínima de 0,50 m de altura.

4.5.4 Subestação

De acordo com a AES SUL (2011), a subestação deve preferencialmente ser construída no alinhamento do terreno, admitido um recuo máximo de 2 m, com acesso independente.

Sua dimensões internas, também devem prever espaço livre mínimo de circulação de 0,80 m, com todas as portas abertas, e sua ventilação, deve obedecer dimensões e esquadrias estabelecidas pela AES SUL (2011). Desta forma, a subestação do projeto em questão será previsto com uma área de 2,00 m².

4.6 CONDICIONANTES LEGAIS PARA O DESENVOLVIMENTO DO PROJETO

Como o projeto em questão não possui nenhuma norma específica, podemos considerar como condicionantes legais para o desenvolvimento do projeto o Código de Obras de Novo Hamburgo, a Norma NBR 9077 – Saídas de Emergência em Edifícios, a Norma 9050 – Acessibilidade a Edificações, mobiliário e equipamentos urbanos, a Norma RDC 50 – da Vigilância Sanitária que fala sobre as salas para consultas dermatológicas, e a Norma da Vigilância Sanitária referente às instalações do restaurante.

Código de Obras de Novo Hamburgo

O Spa é classificado pelo Código de Obras de Novo Hamburgo como uma Unidade de Prestação de Serviços, de uso Diversificado. Desta forma, o Código de Obras será usado no decorrer do desenvolvimento do projeto para especificações de estacionamento, condições de áreas e equipamentos, vão de portas e esquadrias, vão de ventilação e iluminação, circulações e demais informações pertinentes ao desenvolvimento do projeto arquitetônico.

NBR 9077 – Saídas de Emergência em Edifícios

Como a proposta de projeto do Spa será de um volume térreo, não serão necessárias informações relativas á escada de emergência.

Para dimensionamento das saídas de emergência, no entanto, o cálculo a ser considerado é o seguinte:

$N=P/C$, onde N – número de unidades de passagem; P – população, conforme Tabela do Anexo 5 desta mesma Norma, a NBR 9077; C – capacidade da unidade de passagem, também conforme a Tabela do Anexo 5 em questão.

A distância máxima a ser percorrida por uma pessoa até a porta de saída de emergência deve ser calculada de acordo com a Tabela do Anexo 6 da NBR 9077. Em edificações térreas, pode ser considerada como saída, para efeito da distância máxima a ser percorrida, qualquer abertura sem grades fixas, com peitoril, com altura máxima de 1,20m.

As larguras mínimas a serem adotadas nas passagens deve ser de 110 cm, correspondente a duas unidades de passagem e 55 cm, para as ocupações em geral. E para os corredores, a largura mínima prevista é de 110 cm.

As portas de saída de emergência, por sua vez, devem ser projetadas para abrir no sentido da saída. O dimensionamento destas portas deve ser de: 80 cm para uma unidade de passagem; 100 cm para duas unidades de passagem; e 150 cm para três unidades de passagem.

NBR 9050 – Acessibilidade a edificações, mobiliário e equipamentos urbanos

A NBR 9050 também será usada para prever os dimensionamentos necessários para o acesso dos cadeirantes às dependências do Spa, onde deve ser prevista largura mínima de 90cm, quando em trânsito reto, e 150cm quando necessita-se de espaço para o giro da cadeira, e para quando o corredor prever passagem de um cadeirante e uma pessoa em pé.

Nas rampas, a largura deve ser de no mínimo de 120cm, porém o recomendado é de 150cm. Além disso, devem ser previstas áreas de descansos nos patamares a cada 50m de percurso.

As portas não podem ser inferiores a 80cm de vão livre, e as maçanetas devem ser instaladas de 90cm a 110cm do piso acabado.

Nos banheiros, deve-se prever área de transferência para as bacias sanitárias com dimensões mínimas de 150cm x 170cm.

CONCLUSÃO

De acordo com as informações apresentadas neste trabalho, o segmento de Spa cresce em um ritmo acelerado na busca por uma melhor qualidade de vida, prevenção de doenças e cuidados com a imagem do corpo da humanidade moderna.

Desta forma, o projeto apresenta devidas justificativas que comportam a implantação de um Spa Urbano na cidade de Novo Hamburgo, a fim de atender de forma muito satisfatória e eficaz o município em questão e cidades vizinhas, com tratamentos oferecidos a um público masculino e feminino de meia idade, em horários comerciais e diferenciados.

Ao contrário dos Spas tradicionais, em que o paciente se interna em um local afastado por alguns dias, o Natura Day Spa Urbano permitirá sessões de tratamentos em meio a uma paisagem natural inserida no centro da cidade, sem que as pessoas precisem abrir mão de suas atividades cotidianas.

REFERÊNCIAS

ABC SPAS, Associação Brasileira de Clínicas e Spas. **A História dos Spas**. Disponível em: <<http://www.abcspas.com.br/historia.asp>>. Acesso em: 09 set. 2011a.

ABC SPAS, Associação Brasileira de Clínicas e Spas. **Linha do Tempo na História dos Spas**. Disponível em: < http://www.abcspas.com.br/historia_linha.asp>. Acesso em: 09 set. 2011b.

ABC SPAS, Associação Brasileira de Clínicas e Spas. **Classificação e Selos de Qualidade**. Disponível em: < <http://www.abcspas.com.br/classificacao.asp>>. Acesso em: 09 set. 2011c.

ABC SPAS, Associação Brasileira de Clínicas e Spas. **Página Principal**. Disponível em: < <http://www.abcspas.com.br>>. Acesso em: 12 nov. 2011d.

AES SUL, Distribuidora Gaúcha de Energia. **Regulamento de Instalações Consumidoras**. Disponível em: <http://www.aessul.com.br/site/uploads/ric/mt/RIC_MT.pdf>. Acesso em: 26 nov. 2011.

ATLAS, Sócio Econômico do Rio Grande do Sul. **Rendimento Médio Mensal**. Disponível em: <<http://www.scp.rs.gov.br/atlas/atlas.asp?menu=441>>. Acesso em: 13 nov. 2011a.

ATLAS, Sócio Econômico do Rio Grande do Sul. **PIB Per Capita**. Disponível em: <<http://www.scp.rs.gov.br/atlas/atlas.asp?menu=258>>. Acesso em: 13 nov. 2011b.

ATLAS, Sócio Econômico do Rio Grande do Sul. **Qualidade de Vida**. Disponível em: <<http://www.scp.rs.gov.br/atlas/atlas.asp?menu=334>>. Acesso em: 10 nov. 2011c.

ATLAS, Sócio Econômico do Rio Grande do Sul. **Crescimento da População por Corede**. Disponível em: <<http://www.scp.rs.gov.br/atlas/atlas.asp?menu=301>>. Acesso em: 10 nov. 2011d.

ATLAS, Sócio Econômico do Rio Grande do Sul. **Participação Econômica por Corede**. Disponível em: <<http://www.scp.rs.gov.br/atlas/atlas.asp?menu=256>>. Acesso em: 10 nov. 2011e.

ATLAS, Sócio Econômico do Rio Grande do Sul. **IDH: Educação, Renda e Longevidade**. Disponível em: <<http://www.scp.rs.gov.br/atlas/atlas.asp?menu=440>>. Acesso em: 11 nov. 2011f.

BURDEN, Ernest. **Illustrated Dictionary of Architecture**. 2. ed. Nova Iorque: BOOKMAN, 2002.

DANTAS, ANDRENEIDE. **Psicanálise – Stress**. Disponível em: <<http://www.escutaanalitica.com.br/stress.htm>>. Acesso em: 05 set. 2011.

DRUMON, Carlos – Ambientalista. **Vegetação do Terreno em Estudo**: entrevista (out. 2011). Novo Hamburgo. Entrevista concedida ao acadêmico de Arquitetura da Feevale Paula Reichert.

ECO CASA, Tecnologias Ambientais. **Telhado Verde**. Disponível em: <<http://www.ecocasa.com.br/produtos.asp?it=776149>>. Acesso em: 21 nov. 2011.

ELCROQUIS, Revista Periódica. **Casa de Vilamoura**. 146 ed.. Espanha: EL CROQUIS EDITORIAL, 2009.

ELCROQUIS, Revista Periódica. **Casa de Chiba**. 151 ed.. Espanha: EL CROQUIS EDITORIAL, 2010.

ELOUNDA, Hotels and Resorts. **Hotel Porto Elounda Deluxe Resort Spa**. Disponível em: <<http://www.portoelounda.com/en/massage-therapies>>. Acesso em: 09 nov. 2011.

FIRACE, RENATA. **A Sociedade do culto ao corpo perfeito**. Disponível em: <<http://www.metodista.br/cidadania/numero-59/a-sociedade-do-culto-ao-corpo-perfeito>>. Acesso em: 17 set. 2011.

GOOGLE EARTH, Software. **Novo Hamburgo**. Imagem de satélite, colorida. Escala Indeterminada. Disponível em: <<http://earth.google.com.br/index.html>>. Acesso em: 20 set. 2011.

(H&C) REVISTA HOUSEHOLD & COSMÉTICOS. **Produtos para Spas e Clínicas de Estética**. Disponível em: <<HTTP://www.freedom.inf.br/revista/HC57/cosmeticos.asp>>. Acesso em: 12 set. 2011.

IBGE. **Rio Grande do Sul**. Disponível em: <http://www.censo2010.ibge.gov.br/dados_divulgados/index.php?uf=43>. Acesso em: 25 set. 2011.

INGENHOVEN, Arquiteta Regina Dahmen. **Hotel Spa Lanserhof**. Disponível em: <<http://www.lanserhof.at/en/presse/>>. Acesso em: 08 nov. 2011.

KUROTEL, Centro Médico de Longevidade e Spa. **Estação das Águas** Disponível em: < <http://www.kurotel.com.br/pt/ambientes>>. Acesso em: 06 nov. 2011.

MOREN, Sandra Alexcae. **Spas e Salões de Beleza**. 1.ed. São Paulo: CENGAGE LEARNING, 2010.

OMS – ORGANIZAÇÃO MUNDIAL DA SAÚDE. **Instrumentos de Avaliação de Qualidade de Vida**. Disponível em: <<http://www.ufrgs.br/psiq/whoqol1.html>>. Acesso em: 10 out. 2011.

PDUA, Lei Complementar n° 2.150/2010 (2010). **Plano Diretor de Novo Hamburgo**. Novo Hamburgo: Diretoria de Planejamento Urbano: 2010.

PMNH – PREFEITURA MUNICIPAL DE NOVO HAMBURGO. **Dados Gerais de Novo Hamburgo**.
<<http://www.novohamburgo.rs.gov.br/modules/catasg/novohamburgo.php?conteudo=140>>. Acesso em 24 nov. 2011a.

PMNH – PREFEITURA MUNICIPAL DE NOVO HAMBURGO. **Dados Gerais de Novo Hamburgo**. Disponível em:
<<http://www.novohamburgo.rs.gov.br/modules/catasg/novohamburgo.php?conteudo=70>>. Acesso em: 20 set. 2011b.

PMNH – PREFEITURA MUNICIPAL DE NOVO – Diretoria de Planejamento Urbano. **Mapa do Bairro Centro e Jardim Mauá**. Arquivo digital, 2004.

POSSER, Ligia da Luz. **Spas – Alquimia de uma Jornada**. 1.ed. Porto Alegre: BESOUROBOX, 2011.

PRODANOV, Cléber Cristiano. **Manual de Metodologia Científica**. 3.ed. Novo Hamburgo: FEEVALE, 2009.

QUARTINO, Daniela Santos. **New Spas & Resorts**. 1. ed. Estados Unidos da América: COLLINS DESIGN, 2007.

SANTÉ, Spa. **Santé Spa Urbano – Espaço de Bem estar**. Disponível em:
<<http://www.sante.com.br>>. Acesso em: 02 nov. 2011.

SCHULZ, Annika. **Relax – Best os Spa Design**. 1. ed. Alemanha: VERLAGSHAUS BRAUN, 2009.

SPA, Six Sense. **Six Sense Spa at Porto Elounda Creta**. Disponível em:
<<http://www.sixsenses.com/six-senses-spas/Porto-Elounda/index.php>>. Acesso em: 05 nov. 2011.

TOUR LIFE, Spa. **Spa Tour Life – Longevidade Saudável.** Disponível em: <<http://www.tourlife.com.br/www/fotos.php>>. Acesso em: 15 out. 2011.

WIKIPEDIA. **Foto Panorâmica de Novo Hamburgo.** Disponível em: <http://pt.wikipedia.org/wiki/Novo_Hamburgo>. Acesso em: 10 set. 2011.

ZAKABI, Rosana. **Especial Stress.** Disponível em: <http://veja.abril.com.br/110204/p_066.html>. Acesso em: 09 set. 2011.