

UNIVERSIDADE FEEVALE

LILIANE DONDÉ

**SUNSET SPA URBANO**

NOVO HAMBURGO

2012

**LILIANE DONDÉ**

**SUNSET SPA URBANO**

Pesquisa de Trabalho Final de Graduação apresentado como requisito parcial à obtenção do grau de Bacharel em Arquitetura e Urbanismo pela Universidade Feevale.

Professoras da Dicipлина:  
Alessandra Migliori do Amaral Brito  
Caroline Kehl

Orientadora: Alessandra Migliori do Amaral Brito

Novo Hamburgo  
2012

## SUMÁRIO

INTRODUÇÃO.....	5
1 O TEMA.....	6
1.1 JUSTIFICATIVA .....	6
1.2 SUNSET SPA.....	11
1.2.1 TERAPIAS E TRATAMENTO OFERECIDO EM UM SUNSET SPA .....	13
1.2.1.1 TERAPIAS .....	14
1.2.1.2 HIDROTERAPIAS .....	15
1.2.1.3 ACADEMIA .....	16
1.2.1.4 TRATAMENTOS E TERAPIAS COM PROFISSIONAIS LIBERAIS .....	17
2 ÁREA DE INTERVENÇÃO E CONTEXTO .....	18
2.1 O MUNICÍPIO.....	18
2.2 LOTE APRESENTAÇÃO E JUSTIFICATIVA .....	20
2.3 CONDICIONANTES CLIMÁTICOS .....	25
2.4 ANÁLISE DO ENTORNO .....	25
2.5 CONDICIONANTES LEGAIS.....	30
3 MÉTODO DE PESQUISA .....	33
3.1 ESTUDO DE CASO.....	33
3.1.1 SANTHÉ PERSONAL SPA .....	33
3.1.2 SPA LAJE DE PEDRA .....	35
3.1.3 SANTÉ SPA .....	37
3.2 PESQUISA DE OPINIÃO COM USUÁRIOS DE SPA, ACADEMIAS E CLÍNICA DE ESTÉTICA ...	38
3.3 ENTREVISTA COM PROFISSIONAL.....	40
4 PROPOSTA DE PROJETO .....	43
4.1 REFERÊNCIAS ANÁLOGAS.....	43
4.1.1 SPA STRÖM NORDIQUE.....	43
4.1.2 SPA HOTEL DEL VALLE .....	52
4.2 REFERÊNCIAS FORMAIS .....	59
4.2.1 ESCUELA OFICIAL DE IDIOMAS DE ELCHE.....	59
4.2.2 C-SIDE SPA .....	62
4.2.3 CASA MARUMA.....	64
4.3 INTENÇÕES DE PROJETO .....	67
4.4 PROGRAMA DE NECESSIDADES E PRÉ-DIMENSIONAMENTO .....	67

4.5	TÉCNICAS CONSTRUTIVAS.....	71
4.5.1	LAJE NERVURADA.....	72
4.5.2	LAJE ALVEOLAR .....	73
4.5.3	COBERTURA VERDE.....	74
4.6	CONDICIONANTES LEGAIS.....	75
4.6.1	CÓDIGO DE EDIFICAÇÕES DE NOVO HAMBURGO .....	75
4.6.2	NBR 9050 - Acessibilidade a edificações, mobiliários, espaços e equipamentos urbanos. 75	
4.6.3	NBR 9077 - Saída de Emergência em Edifícios .....	77
	CONCLUSÃO .....	79
	REFERÊNCIAS .....	80
	APÊNDICE .....	85

## INTRODUÇÃO

Nos últimos anos o segmento SPAs vem crescendo e se desenvolvendo cada vez mais, principalmente em centro urbanos, desta forma vem se discutindo a importância da busca pela qualidade de vida na área da saúde e bem estar. Esta pesquisa consiste na implantação de um SPA para a cidade de Novo Hamburgo e cidades vizinhas.

Os SPAs são uma ótima alternativa de lazer e relaxamento para combater a correria e o estresse do dia-dia, pois oferecem às pessoas a possibilidade de tratamentos relaxantes e de beleza dos mais variados e permitem entender melhor a saúde e bem estar de cada indivíduo.

Desta forma, a pesquisa realizada servirá para agregar conhecimento para a elaboração do Trabalho Final de Graduação do Curso de Arquitetura e Urbanismo. Sendo assim desenvolvidos estudos referentes ao tema proposto, tendências e análises de mercado para verificar a viabilidade da implantação da proposta.

## 1 O TEMA

### 1.1 JUSTIFICATIVA

Atualmente homens e mulheres vivem correndo contra o tempo em busca da realização profissional e acabam deixando de lado a qualidade de vida. O estresse enfrentado no decorrer do dia também passa a ser um grande inimigo para a saúde, com o tempo passando cada vez mais rápido, as pessoas acabam deixando de lado a saúde e o bem estar (D'ANGELO, 2010).

Pesquisas confirmam que grande parte da população sofre ou irá sofrer algum tipo de estresse ao decorrer de suas vidas, podendo se de pouca intensidade, moderado, intenso ou exagerado. Além disso, existem quatro níveis de estresse: o de alerta, o de resistência, o de quase exaustão e o de exaustão, que diariamente influenciam na qualidade de vida das pessoas. Quanto maior o nível de estresse na vida das pessoas maior será a influencia na vida física e psicológica. Os vários fatores que podem desencadear o estresse além da busca pelo sucesso profissional são a vida familiar, a vida financeira e o próprio aumento da violência, entre outros, que podem levar as pessoas a desenvolver algum tipo de estresse. Cada pessoa tem uma maneira de reagir às atribuições do dia a dia, o que faz com que algumas busquem por uma reformulação de vida (FERREIRA E ZAVODINI, 2011).

Na ultima década, vem-se salientando a importância da busca pela qualidade de vida na área da saúde e do bem estar. A própria avaliação do contexto sócio cultural e econômico, o nível de atividades físicas, dietas alimentares, entre outros, são elementos que permitem entender melhor a saúde e bem estar de cada individuo (MACIEL E OETTERER, 2010).

Conceito de "qualidade de vida" refere-se a um movimento dentro das ciências humanas e biológicas no sentido de valorizar parâmetros mais amplos que o controle de sintomas, a diminuição da mortalidade ou o aumento da expectativa de vida (...). Qualidade de vida relacionada com a saúde (...) considera que o termo qualidade de vida é mais geral e inclui uma variedade potencial maior de condições que podem afetar a percepção do indivíduo, seus sentimentos e comportamentos relacionados com o seu funcionamento diário,

incluindo, mas não se limitando, à sua condição de saúde e às intervenções médicas (OMS, 2012).

No entanto, com as demandas de uma vida profissional extremamente agitada e com pouco tempo para o lazer, as pessoas estão buscando novas alternativas em SPAs, que seria como uma válvula de escape, da correria e do estresse do dia a dia (D'ANDELO, 2010). Os SPAs oferecem a essas pessoas a possibilidade de relaxamentos, atenção à saúde e bem estar, sem precisar se deixar a cidade ou se afastar do local de trabalho. Em resumo, eles proporcionam beleza, bem estar e relaxamento bem perto de casa ou do trabalho (POSSER, 2011).

Entre outros motivos, o Brasil já é considerado o quarto maior mercado de beleza no mundo, ficando atrás apenas dos Estados Unidos e Japão. O resultado dessa posição é o rápido crescimento no setor da estética no país. Com o desenvolvimento da indústria, a participação cada vez maior das mulheres no mercado de trabalho e tecnologias de ponta, fez com que o mercado da estética tivesse um aumento de cinco vezes em 2010, com um faturamento de R\$27,3 bilhões, o crescimento de 2011 ainda foi maior, em torno de 30% (O GLOBO, 2011).

Com o desenvolvimento crescente da economia nas grandes cidades, aparece maior demanda de pessoas para utilizarem os serviços que são oferecidos hoje em dia pelos SPAs, principalmente pelo cansaço mental e estresse, que cada vez mais faz parte do cotidiano da população. Existem inúmeros estudos de diversos benefícios que as terapias corporais trazem a saúde, o que enfatiza ainda mais a importância dos SPAs dentro da nossa sociedade atual. Com base neste contexto e com a tendência de crescimento do mercado estético no país, observa-se o grande crescimento do mercado de SPAs no Brasil (ABC SPAS, 2012).

Tendo em vista o crescimento de SPAs no Brasil, pode-se observar também na Imagem 1 a seguir, a evolução das classes econômicas no país. De 2003 a 2011 houve uma significativa diminuição das classes D e E fazendo com que as classes A, B e C tivessem um aumento significativo na pirâmide social. Pode-se observar também que até 2014 existe uma grande ascendência no crescimento destas classes.

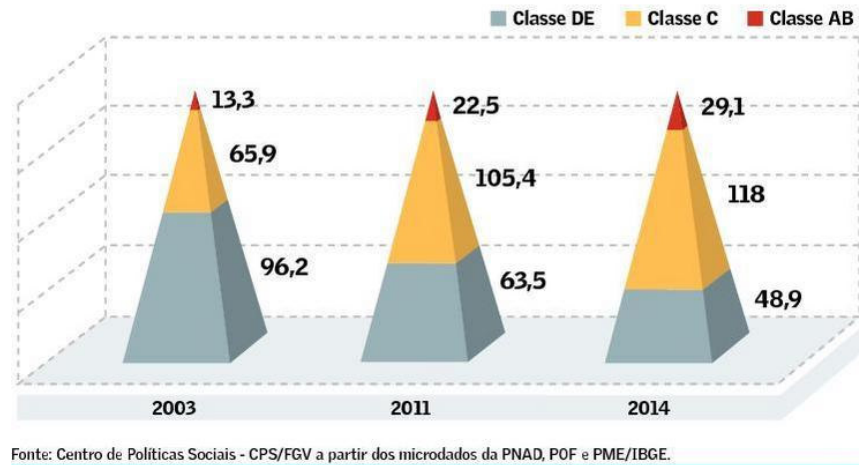


Imagem 1 - Evolução das classes econômicas - em milhões no Brasil.  
 Fonte: Centro de Políticas Sociais – CPS/FGV a partir dos microdados da PNAD e PME/IBGE, (2012).

A seguir, nas Imagens 2 e 3, pode-se observar que o Rio Grande do Sul está entre os estados com maior renda per capita do País, além de ser um dos estados com maior nível de longevidade.

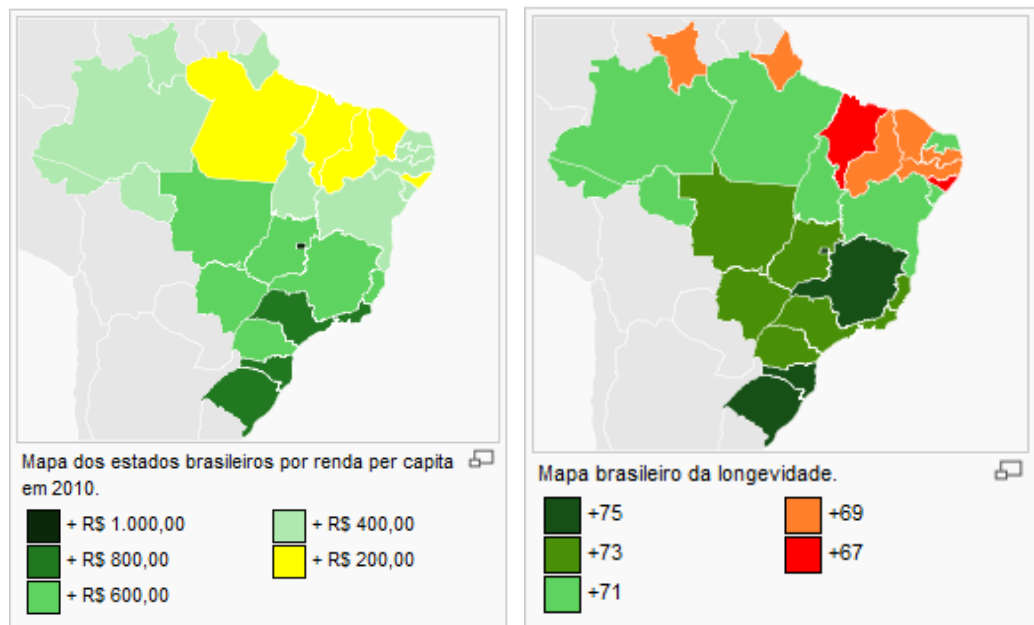


Imagem 2 - Mapa da renda per capita em 2010 Imagem 3 - Mapa brasileiro da longevidade 2010  
 Fonte: IBGE, (2010)



O Rio Grande do Sul é um estado brasileiro com uma população de 10.693.929 habitantes em uma área de 268.781,896 Km<sup>2</sup> e composto por 496 municípios. Está entre os estados com a maior expectativa de vida do país, com a idade superior a 75 anos, o estado está em um patamar elevado em relação aos demais estados do país, quando o tema é qualidade de vida (IBGE, 2010).

Destes 496 municípios que fazem parte do estado do Rio Grande do Sul, daremos destaque para a cidade de Novo Hamburgo que está inserida na região do Vale dos Sinos, com uma população de 238.940 habitantes e sua área é 223,606 Km<sup>2</sup> e um dos principais centros econômicos do estado do Rio Grande do Sul (IBGE, 2010). As Imagens 4 e 5 apresentam a localização do estado do Rio Grande do Sul e da cidade de Novo Hamburgo.



Imagem 4 - Localização do estado do Rio Grande do Sul. Fonte:Wikipédia, (2012).



Imagem 5 - Localização da cidade de Novo Hamburgo. Fonte: IBGE, (2010).

Conforme Imagens 6 e 7 a seguir, temos os gráficos do Produto Interno Bruto (PIB) e os gráficos dos Estabelecimentos de Saúde, do Brasil, do estado do Rio grande do Sul e do município de Novo Hamburgo. Na Imagem 6, podemos perceber que o maior índice arrecadado do Produto Interno Bruto (PIB) de Novo Hamburgo é do setor de serviços, logo a baixo na Imagem 7, podemos observar que também que no município de Novo Hamburgo muitas pessoas investem em saúde privada, indicando que existe um grande zelo pela saúde e bem estar no município (IBGE, 2010).

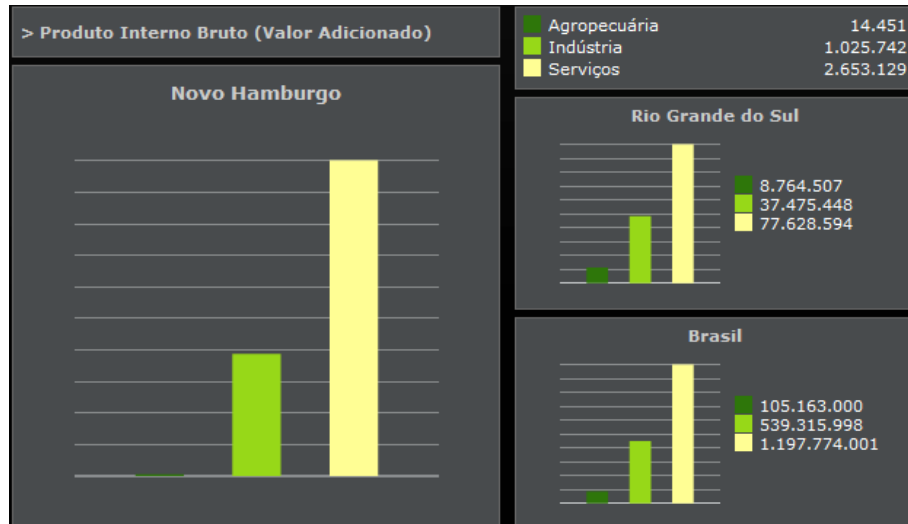


Imagem 6 - Gráfico Produto Interno Bruto (PIB), do Brasil, Rio Grande do Sul e Novo Hamburgo.  
Fonte: IBGE, (2010).

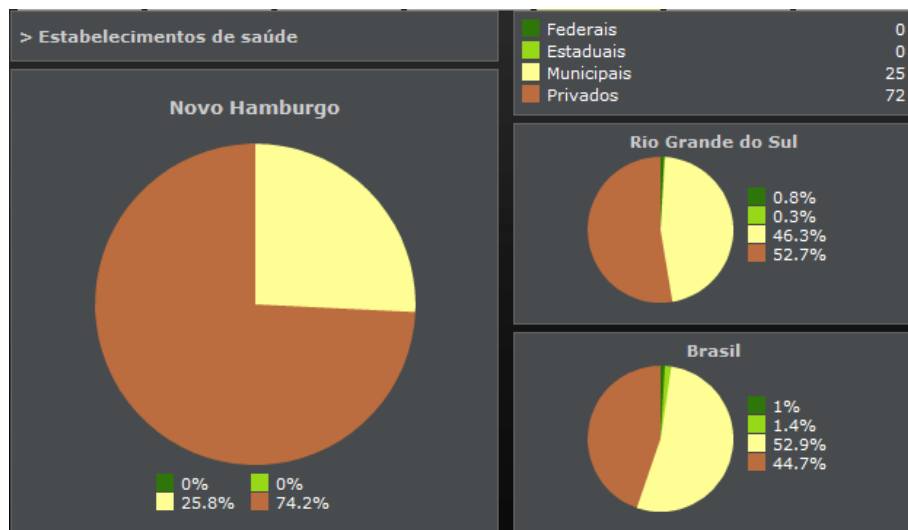


Imagem 7 - Gráfico de Estabelecimento de saúde do Brasil, Rio Grande do Sul e Novo Hamburgo.  
Fonte: IBGE, (2010).

A pesar do ascendente crescimento do estado do Rio Grande do Sul e do município de Novo Hamburgo ainda são pequenos os números de SPAs no estado e no município. Hoje Novo Hamburgo conta apenas salões de beleza, pequenos clínicas de estética, academias e apenas um Day Spa de médio porte, conforme pesquisas realizadas na internet (IBGE, 2010).

Conclui-se, então, que como o Rio Grande do Sul é um dos estados com maior expectativa de vida e por demonstrar a preocupação que a população tem com qualidade

de vida, saúde, beleza e bem estar, constata-se que o estado possui o perfil de pessoas que utilizariam um SPA e entre estes municípios que fazem parte do estado, destaca se Novo Hamburgo situado no Vale dos Sinos, além de se destacar em vários índices de crescimento fazendo parte de um dos principais centros econômicos do estado, ainda teria uma grande vantagem, poderia atender clientes de cidades da região pois possui uma fácil localização dos demais municípios vizinhos (IBGE, 2010).

Através dos aspectos analisados verifica-se ser possível a implantação de um SPA para a cidade de Novo Hamburgo. O Sunset SPA Urbano – localizado e um local privilegiado da cidade, irá oferecer terapias, tratamentos e exercícios que proporcionem bem estar físico e mental às pessoas. Ele também terá horário de atendimento diferenciado, oferecendo assim mais comodidade e flexibilidade ao usuário.

## **1.2 SUNSET SPA**

No Brasil, ainda não existe um órgão regulador de SPAs, por este motivo a ABC SPAs elaborou o Selo de Certificação e Excelência, criando critérios de classificação dos SPAs, tanto em relação a sua destinação quanto a sua especialidade (ABC SPAs, 2012).

A classificação dos SPAs, independente de sua localização ou área de atuação, possui um enquadramento. Segundo a ABC SPAs, (2012) esta classificação serve para orientar o mercado e usuário de SPAs podendo identificar os diferentes estabelecimentos e serviços dos SPAs no Brasil.

O Sunset SPA é uma nova tendência na formatação de SPAs. Apesar de se localizarem basicamente em grandes centros, diferenciam-se de um SPA urbano por oferecerem uma distinta forma de atendimento: seus horários flexíveis vão do entardecer até altas horas da noite (POSSER, 2011).

Após sair do trabalho e ter passado o dia fechados em salas e escritórios, ainda o trânsito e a falta de segurança das nossas cidades (POSSER, 2011).

O estresse e a pressa são dois elementos que caracterizam o nosso dia-a-dia e as nossas cidades transformam-se em lugares onde dificilmente conseguimos encontrar espaços e momentos para cuidar do nosso corpo e do nosso espírito, estando condicionados pelo tráfego e pelos ruídos das grandes cidades. (MICHELI 2005).

Este seria o perfil do público que frequentaria o Sunset SPA, assim ao retornarem para suas casas já teriam resolvidos várias de suas dores posturais e contraturas, através de terapias e tratamentos adequados para problemas tensionais e teriam reduzido o estresse de um tenso dia de trabalho (POSSER, 2011).

Conforme Posser (2011), o Sunset SPA pode ser encontrado em região de grande concentração de pessoas e serviços e podendo funcionar com um verdadeiro refúgio de pessoas depois de um longo dia de trabalho que, ao frequentarem o SPA, encontram alívio nas mãos de profissionais competentes e a sensação é de relaxamento após passarem um exaustivo dia.

O Sunset SPA, além das terapias e tratamentos, pode oferecer outros serviços como procedimentos de salão de beleza. Pode inclusive possuir um pronto socorro odontológico. Em fim o cliente pode unir o útil com o agradável. Outra proposta que o SPA também pode oferecer é um espaço para happy hour, que pode ser procurado, quando a ideia é relaxar, conversar ou simplesmente encontrar-se com amigos ou namorar, finalizando o dia em outro ritmo (POSSER, 2011).

Hoje em dia, a procura do bem-estar surge de uma variada tipologia de pessoas que o compreendem, não somente jovens ou profissionais com rendimentos elevados, querendo usufruir destas várias opções de tratamentos que disponibilizam os SPAs, mas também indivíduos de todas as idades e com famílias de rendimentos médios que procuram fazer de suas vidas novas filosofias (MICHELI, 2005).

O surgimento do Sunset SPA vem possibilitar às pessoas hábitos que andavam sendo postergados devido à falta de tempo. Inclusive, para Posser (2011), este estilo

diferenciado do Sunset SPA tem que levar em conta o crescimento dos homens que procuram este tipo de serviço. Assim, deve-se que tomar cuidado com pequenos detalhes que não deixem o sexo masculino indiferentes, começando pela decoração, que deve ser neutra, para eliminar aquela ideia que ele está utilizando um local onde só frequentariam mulheres. Pensando nisso, o Sunset SPA deve oferecer espaços pensados para eles, disponibilizando televisão, jornais de esportes, revistas masculinas, robes masculinos, mesas de massagem com tamanhos diferenciados, produtos sem aromas ou levemente perfumados, etc.

Uma curiosidade: existem muitas pesquisas sobre o biorritmo dos seres humanos que afirmam que algumas pessoas apresentam-se nitidamente ativos a partir do meio da tarde para a noite, são os chamados notívagos, para os quais o final do dia é na verdade “quando o dia está se iniciando”. Com base nisso, considero que estes hábitos notívagos de muitas pessoas são qualidades essenciais para os profissionais de um Sunset SPA. Profissionais estes que no final da tarde estão no máximo de sua atividade energética e dessa forma podem acolher este perfil de uma pessoa que trabalhou o dia todo, está exausto, e busca, ao pôr do sol, revitalizar-se através dos serviços de um SPA (POSSER, 2011).

Para Posser (2011), todos os recursos citados proporcionam um verdadeiro contato com a essência da vida, sendo uma forma de termos momentos de profundo bem estar, do corpo, da mente e do espírito, além de proporcionar às pessoas oportunidades de reabastecer as energias ao entardecer.

### **1.2.1 TERAPIAS E TRATAMENTO OFERECIDO EM UM SUNSET SPA**

São muitos os tratamentos e terapias que podem ser oferecidos em um Sunset SPA. As descrições deste variado menu do Sunset SPA vai possibilitar melhor a compreensão do programa de necessidade do Sunset SPA Urbano. Todos os conceitos das terapias foram pesquisados no livro da autora Posser (2011), com exceção dos indicados pontualmente.

### 1.2.1.1 TERAPIAS

São técnicas de tratamentos relaxantes, estéticos e rejuvenescedores, que proporcionam o equilíbrio físico e mental.

- **Massoterapia:** São massagens corporais e faciais feitas no cliente, através de técnicas ocidentais e orientais.  
Segundo Ferreira e Lauretti (2007), a massoterapia é uma técnica eficaz no controle da dor oncológica, envolve toques rítmicos e metódicos e a compressão dos músculos e dos tecidos conectivos pelas mãos do terapeuta, os benefícios são variados: estimula a drenagem nervosa, aumenta o metabolismo muscular e elasticidade, promove o relaxamento.
- **Eletroterapia:** É uma modalidade de terapia facial e corporal que emprega corrente elétrica como agentes terapêuticos.
- **Cosmetologia:** São procedimentos faciais e corporais feitos à base de cosméticos para tratamento e relaxamento da pele.
- **Cromoterapia:** É o uso da energia das luzes como elemento curativo pela vibração do comprimento de onda da cor, terapêuticamente serve para dar harmonização e equilíbrio do indivíduo.
- **Aromaterapia:** Trabalha o sistema olfativo, um dos sentidos mais importantes para a qualidade de vida, os óleos essenciais são usados em massagens, seus aromas potencializam relaxamento e bem-estar.  
A aromaterapia pode reanimar e reabilitar o corpo cansado e dolorido e revigorar e rejuvenescer a mente, também trabalha como efeito calmante e redutor de estresse (VILSON, 2000).
- **Musicoterapia:** É usada para harmonizar ambientes, facilitar o processo de relaxamento e conduzir ao desligamento de sons externos.

Alguns sons, quando bem indicados, são capazes de ajudar a mente e o corpo a se reerguer em meio a uma doença, as sessões de musicoterapia melhoram o humor, a ansiedade e o controle sobre a dor (ABC SPAs, 2012).

- Cristalterapia: Terapia com cristais que utiliza as vibrações dos cristais elevando as energias do entorno.
- Terapias com florais: É complementos nas terapias que buscam boa saúde, harmonia, ritmo biofísico equilibrado, percepções de pensamentos positivos construtivos e feliz.

### **1.2.1.2 HIDROTERAPIAS**

As atividades praticadas na água são uma das mais completas e prazerosas, além de mobilizar todas as camadas do corpo físico. Tem que ser praticada por pessoas que gostem de água, é recomendável para pessoas de ambos os sexos e qualquer idade.

A hidroterapia revitaliza o organismo estimulando o sistema imunitário ao melhorar as defesas frente a infecções e ajuda em casos enfermidades: dores no corpo, problemas circulatórios e problemas de pele (ABC SPAs, 2012).

- Sauna: Tem uma importância grande dentro de um complexo do SPA, o seu calor permite uma melhor transpiração e limpeza da pele, desobstrui as vias respiratórias, relaxando e reduzindo o estresse, ainda atua como antidepressivo melhorando a circulação sanguínea.
- Talassoterapia: Pode ser praticadas em piscinas, com águas trazidas do mar, em banheiras de hidromassagem, com talasso-termo-cromoterapias.  
A Talassoterapia é uma terapia holística que inclui tratamentos que se servem da água do mar e das riquezas marinhas com fins estéticos e terapêuticos. Abrange os tratamentos com água e sais marinhos. (ABC SPAs, 2012).
- Banho de sais: É um banho com sais em banheiras de hidromassagem com efeito relaxante e com aromatizante, que se alia à redução do estresse.

- Ofurô: É um banho preparado à base de essências aromáticas diluídas em água com temperatura elevada para relaxar e desintoxicar.
- Ozonioterapia: Pequenos jatos d'água são passados pelo corpo. Além de relaxar, este procedimento auxilia na eliminação de toxinas.
- Hidroginástica: Exercícios aeróbicos realizados na água, melhoram a capacidade cardiorrespiratória, a resistência e a força muscular, a flexibilidade e o bem-estar.

### 1.2.1.3 ACADEMIA

Um espaço destinado para atividades físicas sejam elas de ginástica, alongamentos, *fitness*, entre outras, além do aumento da capacidade respiratória, da força e da resistência muscular. Trazem junto inúmeros benefícios a curto prazo.

- Step: É uma atividade muito procurada e adotada em SPAs, devido à alegria e ao bem estar que proporciona, pela forma descontraída de seu desenvolvimento. É uma atividade física com exercícios aeróbicos contínuos de baixo impacto, que simula o subir e o descer de uma plataforma de step.
- Dança: Programa de atividades físicas, associada a som e dança que engloba vários ritmos, desde danças de salão, dança do ventre até danças contemporâneas como o hip-hop (dança de rua), que são um grande sucesso em SPAs.
- Esteiras: É a grande procura de uma sala de *fitness* de um SPA. É um excelente exercício físico para emagrecimento, mas uso delas exige cuidado e acompanhamento.
- Bicicletas: Em alguns SPAs as bicicletas ergométricas são colocadas estrategicamente em frente de uma bela vista externa, ou lado a lado, para que as pessoas conversem e não vejam o tempo passar.
- Aparelhos: De musculação ou *fitness* podem compor o espaço de um SPA, com objetivo de trabalhar grupos musculares.



#### **1.2.1.4 TRATAMENTOS E TERAPIAS COM PROFISSIONAIS LIBERAIS**

Os tratamentos e terapias podem ser oferecidos por profissionais liberais, os contribuem muito para qualificação do menu de serviços oferecidos dentro do SPA. Alguns exemplos desses profissionais são: professores de educação física, fisioterapeutas, quiropraxistas, nutricionistas, odontólogos, entre outros.

## 2 ÁREA DE INTERVENÇÃO E CONTEXTO

Para a proposta de implantação do Sunset SPA Urbano, a cidade escolhida, foi Novo Hamburgo, que está localizado na região do Vale dos Sinos. A seguir será analisado o município trazendo informações pertinentes para a proposta de implantação do SPA, bem como a apresentação do lote e justificativas, análises do entorno e do regime urbanístico e de aspectos relacionados ao lote.

### 2.1 O MUNICÍPIO

Novo Hamburgo é uma das 493 cidades do Rio Grande do Sul e está inserida ao leste do estado, a 40 km de Porto Alegre, pertencendo à região metropolitana. A cidade possui uma área de 223,6 km<sup>2</sup> e uma população de 238.940 habitantes (PMNH, 2011a).

O município possui uma localização privilegiada, por estar inserido entre a serra e a capital do estado e também na região da grande Porto Alegre. Fatores estes que facilitam o acesso de moradores da região à cidade (PMNH, 2011b).

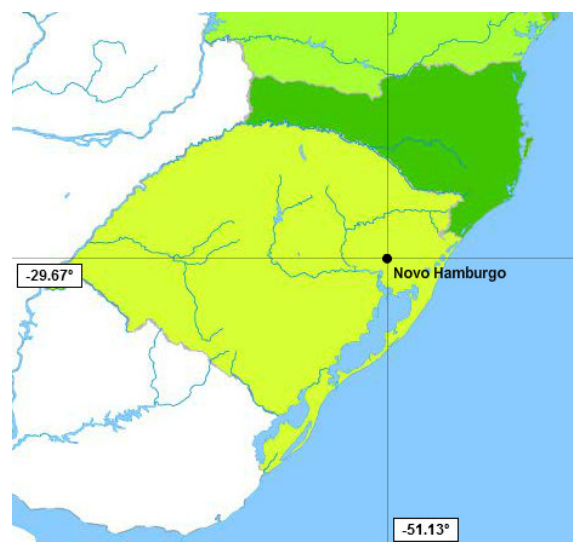


Imagem 8 - Localização da cidade de Novo Hamburgo. Fonte: IBGE, (2010).

Novo Hamburgo começou a ser povoada com a chegada dos primeiro imigrantes em 1824 e obteve sua emancipação política em 5 de abril de 1927 (PMNH, 2011b). Atualmente a cidade de Novo Hamburgo encontra-se em pleno desenvolvimento, com números expressivos de unidades de comércio e prestação de serviço e ainda conta com três instituições de ensino superior, entre elas está a Universidade Feevale (PMNH, 2011a).

Como o maior índice arrecadado do Produto Interno Bruto (PIB) é derivado do setor de serviços e onde as pessoas investem em saúde privada e com boas taxas na área da educação, a cidade de Novo Hamburgo possui uma boa qualidade de vida para os hamburgueses. Por ainda ser conhecida como “Capital Nacional do Calçado” no setor coureiro - calçadista que continua sendo de grande importância para a economia do município e desenvolvimento do local (PMNH, 2011b).

Acredita-se hoje, que seja uma cidade para se investir pela sua situação atual no mercado de prestação de serviço, o que indica a capacidade do município em receber a implantação do Sunset SPA Urbano, conforme sugerido nesta pesquisa.



Imagem 9 – Panorâmico da cidade de Novo Hamburgo  
Fonte: Wikipédia, (2012).

Tendo a acesso por duas rodovias de extrema importância, que são elas: a BR 116 e a RS 239, Novo Hamburgo faz limites com os municípios de São Leopoldo, Estância Velha, Ivoti, Dois Irmãos, Sapiranga, Campo Bom e Gravataí (PMNH, 2011a).

## 2.2 LOTE APRESENTAÇÃO E JUSTIFICATIVA

O Lote em estudo localiza-se na zona mais nobre da cidade de Novo Hamburgo, a área situa-se no bairro Jardim Mauá, considerado um dos bairros mais elegantes da cidade e faz divisa com o centro da cidade. Como o público alvo do empreendimento é destinado à classe média e classe média alta este foi um dos fatores determinantes na escolha do lote, que encontra em uma via nobre e movimentada da cidade, em uma zona residencial de alto padrão.

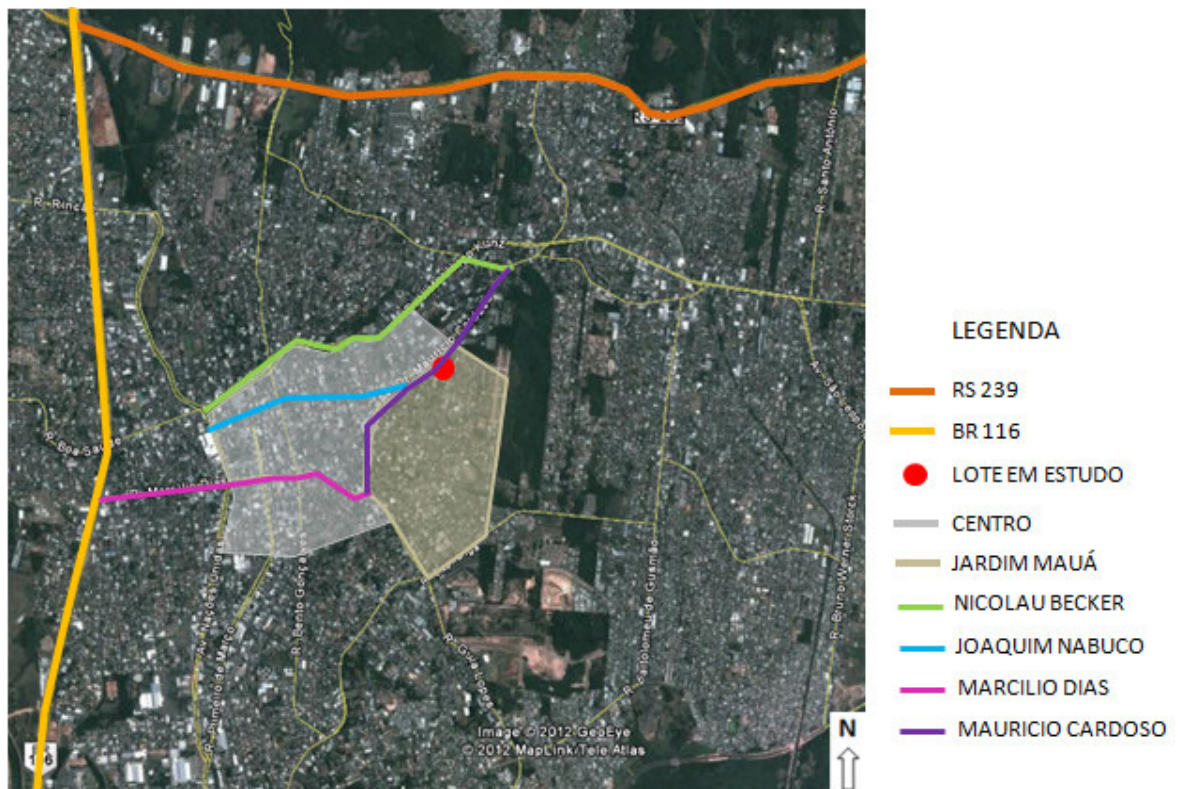


Imagem 10 - Imagem das duas rodovias de grande importância de acesso a Novo Hamburgo e principais vias de acesso ao lote. Fonte: Adaptada do GOOGLE EARTH, (2012).

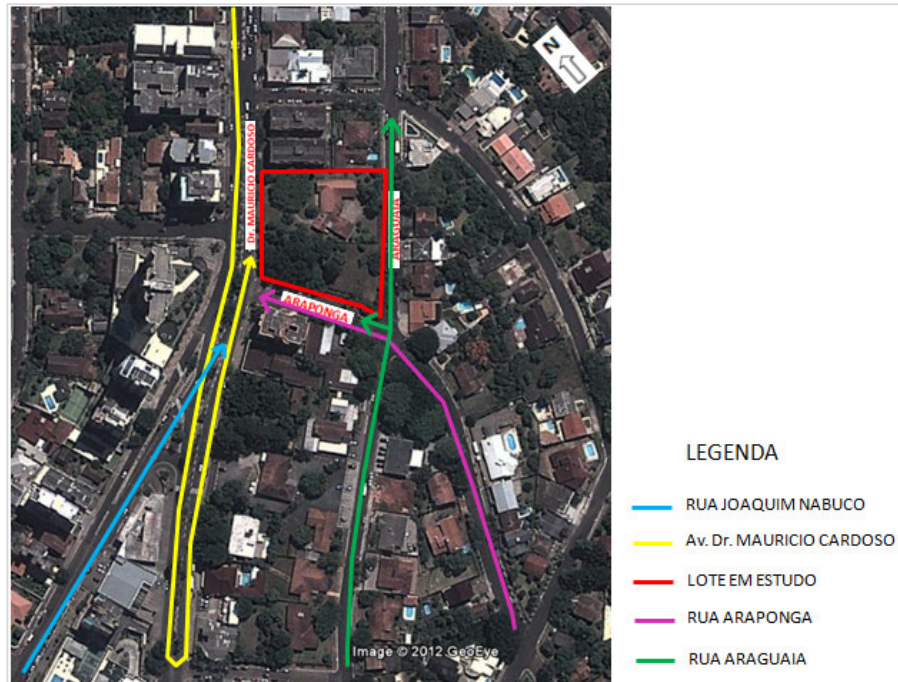


Imagem 11 – Localização do lote escolhido, mostrando o fluxo viário em relação ao lote.  
 Fonte: Adaptada GOOGLE EARTH, (2012).

Em relação ao sistema viário do entorno do terreno, o Plano Diretor de Novo Hamburgo classifica a Av. Dr. Mauricio Cardoso como uma via Coletora C2 – via urbana para transito rápido com média acessibilidade aos lotes (PDUA, 2010). As demais ruas que formam o quarteirão são classificadas como vias locais.



Imagem 12 – Imagem aérea com sistema viário do entorno do terreno.  
 Fonte: Adaptada GOOGLE EARTH, (2012).

Inicialmente para a proposta de partido do Sunset SPA Urbano, o acesso principal será voltado para Av. Dr. Mauricio Cardoso, com acessos para estacionamentos previstos pelas vias locais.

O lote em questão escolhido contém uma área de 4.454,68m<sup>2</sup>, e está inserido entre as ruas Araponga, Araguaia e a avenida Dr. Mauricio Cardoso. Originalmente o terreno possui um declive sete metros da Rua Araponga em direção à avenida Dr. Mauricio Cardoso.

Visto que o terreno possui uma topografia em declive, o projeto tentará respeitar o perfil original. Caso haja algum tipo de remanejamento de terra, isso será feito para configurar um terreno mais homogêneo, que possibilite aos usuários um fácil deslocamento em toda sua extensão.

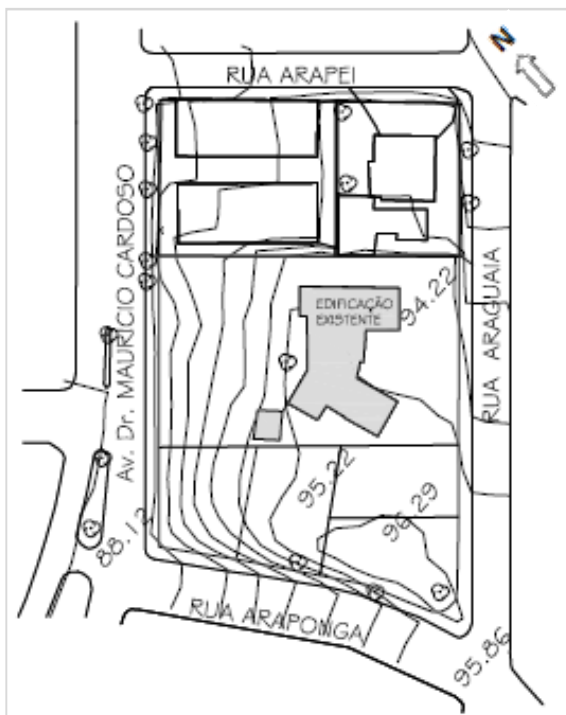


Imagem 13- Implantação da área de intervenção, com edificação existente no lote. Fonte: PDUA, (2012)

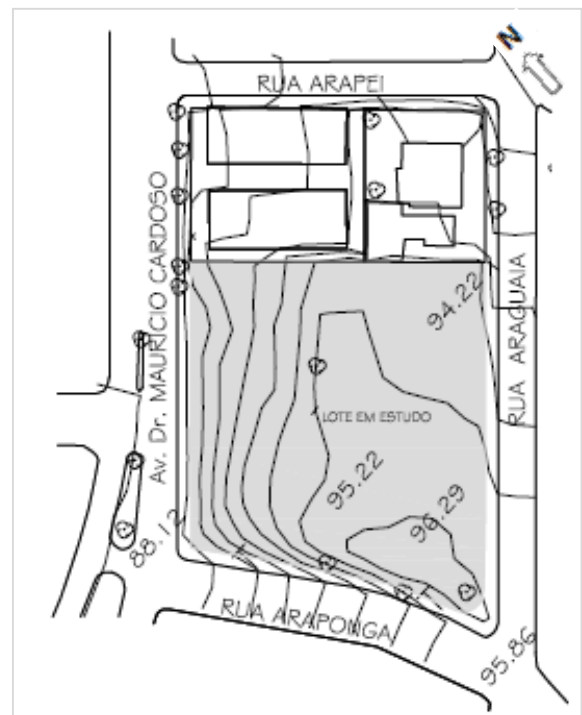


Imagem 14 – Implantação da área de intervenção e curvas de níveis originais, com a marcação do lote em estudo. Fonte: PDUA (2012).



Imagem 15 – Foto da casa existente no terreno, a casa será desconsiderada na implantação do Sunset SPA Urbano. Fonte: Autora, (2012).



Imagem 16 - Foto mostrando o desnível original do terreno, Rua Araçonga. Fonte: Autora, (2012).



Imagem 17 – Foto do terreno a partir da esquina das ruas Araçonga e Araguaia. Fonte: Autora, (2012).



Imagem 18 Foto do terreno a partir da esquina da AV. Dr. Mauricio Cardoso e Rua Araponga. Fonte: Autora, (2012).

Além dos itens citados anteriormente, a escolha do lote chama atenção pela sua diversidade que pode ser notado pelas pessoas que frequentam o local. Uma das vias, Av. Dr. Mauricio Cardoso, é de fluxo intenso, o que fará que o SPA seja percebido por quem passa no local.

Ao mesmo tempo em que temos esta movimentação da avenida, temos o oposto uma quadra acima formada pelas ruas Araponga e Araguaia, ali temos um ambiente que transmite tranquilidade e relaxamento, com ruas bem arborizadas e baixíssimo fluxo de veículos, que fazem com que seja um local agradável.

Desta forma, a área de intervenção escolhida é considerada apropriada para o empreendimento de prestação de serviço provido de sofisticação, requinte e tranquilidade.

O terreno também comporta de forma satisfatória o programa de necessidades, previsto para o projeto em questão, o qual possui uma área estimada de 1619,20m<sup>2</sup>, conforme o item 4.4 Programa de Necessidades e Pré- Dimensionamento, que será apresentado nesta pesquisa.



### 2.3 CONDICIONANTES CLIMÁTICOS

Novo Hamburgo, cidade onde situa-se o terreno onde será implantado o Sunset SPA Urbano apresenta um clima subtropical, com a temperatura média anual de 19°C, variando entre 1°C a 38°C durante as quatro estações do ano (accuweather, 2012).

Levando em consideração as condições geométricas do terreno que é de forma regular de um trapézio retângulo, a posição solar é bastante privilegiada, pois a maioria das fachadas é ensolarada ao decorrer do dia, apenas a fachada sudoeste receberá menos incidência de sol.

Com relação à ventilação, o lote está localizado em uma das zonas mais altas da cidade, condicionante climático favorável para uma boa ventilação do SPA e o vento dominante é sudoeste.

### 2.4 ANÁLISE DO ENTORNO

O entorno é formado por algumas edificações em altura e também por edificações de um a três pavimentos, esta é outra vantagem para a implantação do SPA nesta região, pois a tipologia é bastante variada, o que flexibiliza a proposta volumétrica do empreendimento, sem comprometer o entorno próximo.



Imagem 19 – Foto da Av. Dr. Mauricio Cardoso, mostrando as diferentes alturas das edificações do entorno próximo. Fonte: Autora, (2012).



Imagem 20 – Foto da Av. Dr. Mauricio Cardoso, mostrando as diferentes alturas das edificações em relação ao lote. Fonte Autora, (2012).

Percebe-se, que a Av. Dr. Mauricio Cardoso, apresenta uma tipologia bastante variada, com edificações em altura basicamente destinada para uso residencial e edificações baixas de um a três pavimentos que são de uso predominantemente de prestação de serviço e comercial.

O contrário ocorre no quarteirão acima, na Rua Araguaia, onde a maioria das edificações é residencial, de baixa altura com no máximo de dois pavimentos, distribuídas ao longo da rua.



Imagem 21 – Foto da Rua Araguaia, mostrando as diferentes alturas das edificações do entorno próximo, Fonte Autora, (2012).



Imagem 22 - Foto da Rua Araguaia, mostrando a predominância de edificações residências do entorno próximo, Fonte Autora, (2012).

Apesar da predominância tipológica residencial da Rua Araguaia, temos uma presença forte que são residências adaptadas para uso diversificado, de comércio e prestação de serviço, sendo que muitos deles são da área da saúde.

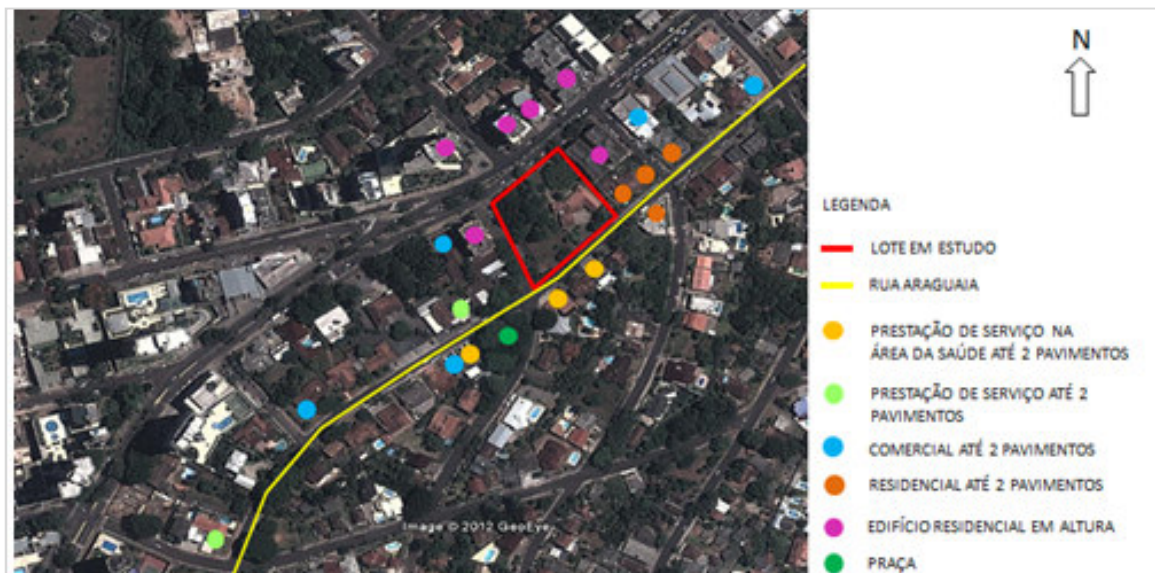


Imagem 23 - Imagem aérea com os tipos de usos e altura das edificações do entorno do terreno. Fonte: Adaptada GOOGLE EARTH, (2012).

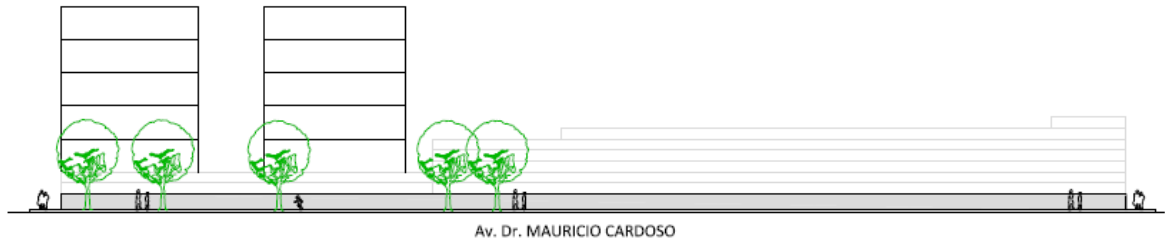


Imagem 24 – Perfil da quadra com relação às alturas das edificações existentes na Av. Dr Mauricio Cardoso  
Escala: 1/1000 Fonte: Autora, 2012



Imagem 25 – Perfil da quadra com relação às alturas das edificações existentes na Rua Araguaia  
Escala: 1/1000 Fonte: Autora, 2012

Quanto aos equipamentos urbanos, temos uma pequena praça na esquina oposta ao lote, lado esquerdo da Imagem 26. Também podemos perceber que o entorno do lote com a Rua Araguaia é bastante arborizada e fluxo de transito é baixo.



Imagem 26 – Imagem da praça,  
Fonte: Autora, (2012).



Imagem 27 – Imagem da arborização da Rua Araguaia,  
Fonte Autora, (2012).

Com relação à infraestrutura, o lote possui poste de iluminação pública no passeio público na Rua Araponga, que deverá ser levado em conta na disposição do zoneamento do projeto no terreno. As demais vias Araguaia e Dr. Mauricio Cardoso, os poste de iluminação pública estão dispostos no passeio público posterior ao lote.

Quanto às bocas de lobo, se percebe a existência de uma na Rua Araguaia e duas na Av. Dr. Mauricio Cardoso isso deve por causa do desnível acentuado em relação à avenida.



Imagem 28 – Levantamento da infraestrutura do lote.  
Fonte: Autora, (2012).

## 2.5 CONDICIONANTES LEGAIS

A Lei Municipal nº 1.216/2004, da Lei Complementar nº1250/2010 e da Lei Ambiental nº4.771 da Constituição Federal, são as que incidem sobre o lote em estudo.

O Código de Obras será analisado no item 4.5 Condicionantes Legais para o Desenvolvimento do Projeto desta pesquisa.

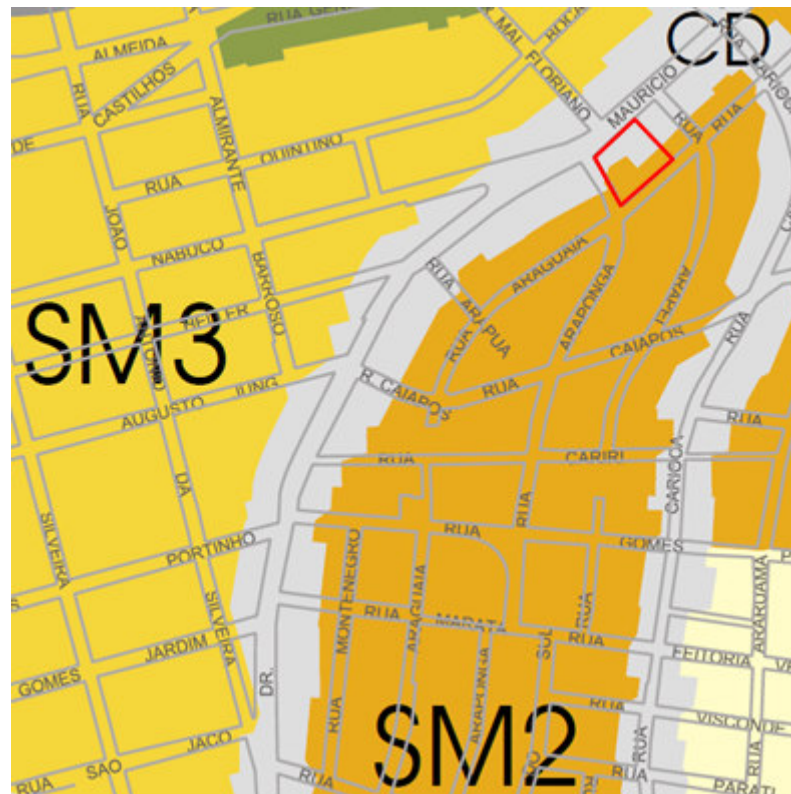


Imagem 29 – Mapa do PDUA de Novo Hamburgo  
Fonte: PDUA, (2010).

O terreno em estudo localiza-se entre as zonas SM2 e CD, do Plano Diretor de Novo Hamburgo.

Art. 32 - A setorização está classificada em:

I – SETORES:

b) SM2 – Setor Miscigenado 2: Setor com características de ocupação e uso preferencialmente habitacional unifamiliar, com atividades compatíveis permitidas;

II – CORREDORES:

d) CD – Corredor de Densificação: Corredor vinculado às vias arteriais e coletoras do sistema viário, com previsão de densidade maior ou igual ao setor servido pela via.

TABELA 01 - REGIME URBANÍSTICO – ANEXO 01																					
Instituído pelo Art. 43																					
MAPA 03																					
Macrozoneamento		APA			ZM															ZAP	ZI
Regime Urbanístico	Setores				SM1	SM2	SM3	SCC	CHHV	CC	CCS	CTT	CTR	CD	SCLG	Passo do Peão	Wallahai	Passo dos Corvos	Rölermund	ZAP	ZI
	APA Norte	APA Sul	APA LG																		
TO	%(máx)	10	5	5	75	75	75	75	50	50	75	75	75	75	50	50	30	50	30	5	75
IA	(máx)	0,2	0,1	0,1	2	1	2,4	4	1	1	2,4	2,4	1	2,4	1	1	1	1	1	0,1	1
ALTURA (H)	m(máx)	7,95	7,95	7,95	-	13,35	-	-	13,35	13,35	-	-	-	-	13,35	13,35	13,35	13,35	13,35	-	-
RECULO DE AJARDINAMENTO	m(min)	10	10	10	4	4	4	0	-	-	0	0	15	0	4	10	10	4	10	10	-
AFASTAMENTOS A=H/6 (min)	Lateral	S	S	S	S	S	S	CE	-	-	S	S	S	S	-	S	S	S	S	N	S
	Fundos	S	S	S	S	S	S	CE	-	-	S	S	S	S	-	S	S	S	S	N	S
	Frente	S	S	S	S	S	S	N	-	-	S	S	S	S	-	S	S	S	S	N	S
OBSERVAÇÕES		2	2	2	2/5/6	2/5	2/5	1/7	3	3	1/5	1/5	2/4/5	1/5	2	2	2	2	2	-	1/5/6

OBSERVAÇÕES S com afastamento obrigatório A=H/6 N sem afastamento obrigatório CE segundo o código de edificações

Imagem 30 – Tabela 01 do Regime Urbanístico

Fonte: PMNH, (2012)

## TABELA 01 - CLASSIFICAÇÃO DAS ATIVIDADES ANEXO 02

Instituído pelo Art. 74

ATIVIDADE	GRUPO	DESCRIÇÃO
HABITAÇÃO	1	Residências unifamiliares, condomínios horizontais e inclinados.
	2	Residências multifamiliares verticais
COMÉRCIO E SERVIÇOS <sup>1</sup>	1	Comércio varejista e serviços. Área inferior a 240 m <sup>2</sup> .
	2	Comércio varejista e serviços. Área entre 240 m <sup>2</sup> e 960 m <sup>2</sup> .
	3	Comércio varejista e serviços. Área superior a 960 m <sup>2</sup> . Comércio atacadista com área inferior a 960 m <sup>2</sup> .
	4	Comércio atacadista com área superior a 960 m <sup>2</sup> .

Imagem 31 – Tabela 01 da Classificação das Atividades

Fonte: PMNH, (2012).

**TABELA 02 - USO DO SOLO – ANEXO 02**

Instituído pelo Art. 74

<b>MAPA 03</b>																						
Macrozoneamento		APA		ZM																ZAP	ZI	
Atividade	Grupo	APA Norte	APA Sul	APA LG	SM1	SM2	SM3	SCC	CHHV	CC	CCS	CTT	CTR	CD	SCLG	Passo do Peão	Wailahai	Passo dos Corvos	Rotermund	ZAP	ZI	
Habitação	1	P	P	P	P	P	P	P	P	P	P	P	P	P	P	P	P	P	P	P	P	
	2	NP	NP	NP	P	NP	P	P	P	P	P	P	PA	P	P	P	P	P	P	NP	P	
Comércio e Serviço	1	P	NP	NP	P	P	P	P	P	P	P	P	P	P	P	P	P	P	P	P	P	
	2	PA	NP	NP	P	PA	P	P	PA	PA	P	P	P	P	P	P	P	P	P	NP	P	
	3	NP	NP	NP	PA	NP	NP	P	NP	NP	P	P	P	P	NP	P	NP	P	P	NP	P	
Indústria	4	NP	NP	NP	PA	NP	PA	NP	NP	NP	PA	P	P	PA	NP	P	NP	P	P	NP	P	
	1	P	NP	NP	P	P	P	P	PA	PA	P	P	P	P	P	P	P	P	P	P	P	
	2	NP	NP	NP	P	NP	NP	P	PA	PA	P	P	P	P	PA	P	P	P	P	NP	P	
	3	NP	NP	NP	P	NP	NP	PA	NP	NP	PA	P	P	P	NP	P	NP	P	NP	NP	P	
	4	NP	NP	NP	NP	NP	NP	NP	NP	NP	NP	NP	PA	NP	NP	PA	NP	NP	NP	NP	NP	P
	5	P	NP	NP	PA	NP	NP	NP	NP	NP	NP	NP	NP	PA	NP	PA	P	P	P	P	P	P
Especiais	6	PA	NP	NP	NP	NP	NP	NP	NP	NP	NP	NP	NP	NP	NP	P	PA	PA	PA	PA	P	
	1	PA	NP	NP	NP	NP	NP	NP	NP	NP	NP	NP	NP	NP	NP	NP	PA	NP	NP	NP	NP	
Primária	2	NP	NP	NP	NP	NP	NP	NP	NP	NP	NP	NP	NP	NP	NP	PA	NP	NP	NP	NP	NP	
	1	P	P	P	NP	NP	NP	NP	NP	NP	NP	NP	NP	NP	PA	P	P	P	P	P	NP	
	2	P	P	P	NP	NP	NP	NP	NP	NP	NP	NP	NP	NP	PA	P	P	P	P	P	NP	
	3	PA	PA	PA	PA	PA	PA	PA	PA	PA	PA	PA	PA	PA	PA	P	P	P	P	P	PA	

Legenda: P - Permitido NP - Não permitido PA - Permissível com análise e Diretriz Urbanística Especial<sup>5</sup>

Imagem 32 – Tabela 02 – Do Uso do Solo

Fonte: PMNH, (2012).

Com a predominância destas características tão distintas entre as zonas SM2 e CD, foi consultado a prefeitura a respeito de qual índice utilizar, e a resposta obtida foi que o projeto deve ser regido pelo índice da zona CD.

Desta forma, os índices citados acima resultam nas seguintes áreas:

- TO 75% = 3.341,01m<sup>2</sup>

- IA (2,4) = 10.691,25m<sup>2</sup>

Com isso, será possível o desenvolvimento da implantação do SPA em uma estrutura térrea ou no máximo em dois pavimentos também poderá se trabalhar áreas de convivências externas.



### **3 MÉTODO DE PESQUISA**

Para a elaboração deste trabalho foram utilizadas duas estratégias de pesquisa. Entre as quais está à pesquisa bibliográfica através de leitura de livros e artigos da internet e a pesquisa de campo que contribui para um conhecimento mais técnico relacionado ao desenvolvimento do projeto.

#### **3.1 ESTUDO DE CASO**

O estudo de caso foi realizado de forma qualitativa e foi responsável pelo entendimento técnico do tema em questão. A forma de atendimento, funcionalidade, fluxograma, programa de necessidades entre outras relações projetuais e conceituais dos SPAs visitados.

As visitas foram em três SPAs da região, entre os quais estão: o Santhé Personal SPA localizado na cidade de Caxias do Sul, SPA Laje de Pedra na cidade de Canela e, por fim, o Santé SPA na cidade de Novo Hamburgo.

Durante o estudo de caso foi realizada uma pesquisa de opinião com usuários de SPA, academia e clínica de estética, da cidade de Novo Hamburgo. E por fim, além destas estratégias, também foi realizado foi à entrevista concedida com a autora do livro SPAs Alquimia de uma Jornada, a senhora Ligia Luz Posser que muito enriqueceu este trabalho.

##### **3.1.1 SANTHÉ PERSONAL SPA**

O Santhé Personal SPA, localizado na cidade de Caixas do Sul, Rio Grande do Sul, junto ao Personal Hoyal Hotel, já atua há 6 anos no mercado oferecendo serviço que proporcionam bem estar físico e mental aos seus clientes. Formado por uma equipe de 12

profissionais liberais, oferece serviços de massoterapia, sauna, ofurô, hidromassagem e salão de beleza.

O público do SPA abrange homens e mulheres de idade variada, que procuram tratamentos de relaxamento e beleza. Como se trata de um SPA dentro de um hotel o público durante o decorrer do dia é na sua maioria de mulheres, que buscam o atendimento tanto estético, quanto relaxante. Durante a noite, é mais frequentado por homem, que estão hospedados no hotel e buscam por massagens relaxantes depois de um dia de trabalho.



Imagem 33 – Fachada do Personal Hoyal Hotel  
Fonte: [www.personalroyal.com](http://www.personalroyal.com)

As áreas de atendimento do SPA estão localizadas no primeiro pavimento do hotel. Possui apenas uma entrada de acesso aos ambientes de atendimento, onde se encontra uma pequena recepção com sala de espera, uma sala da administração e seis salas de atendimento.



Imagem 34 – Sala de massagem  
Fonte: [www.santhespa.com](http://www.santhespa.com)



Imagem 35 – Sala ofurô  
Fonte: [www.santhespa.com](http://www.santhespa.com)

O SPA dispõe de estacionamento próprio e conta ainda com atendimento corporativo, que acontece em uma sala de evento do hotel, atuando no intervalo de palestras, com massagens relaxantes, ginástica laboral com fisioterapeutas, palestras de beleza e cursos de automaquiagem.

### 3.1.2 SPA LAJE DE PEDRA

Há 3 anos no mercado o SPA Laje de Pedra está situado no complexo do Hotel Laje de Pedra, dentro do Parque Laje de Pedra, em Canela, Rio Grande do Sul. Formado por uma equipe de colaboradores onde a grande maioria destes são sócios do empreendimento, o SPA presa pelo bem estar dos clientes e colaboradores.



Imagem 36 – Acesso principal do SPA Laje de Pedra  
Fonte: Autora, 2012

Contemplando um projeto de médio porte o SPA Laje de Pedra, conta com um programa de necessidades que compreende:

- Recepção
- Sala de avaliação
- Sanitários
- Espaço para hidromassagem
- Sala de estética fácil
- Salas de massagem
- Sala de terapias
- Sala de estética corporal
- *Fitness*
- Salão de beleza

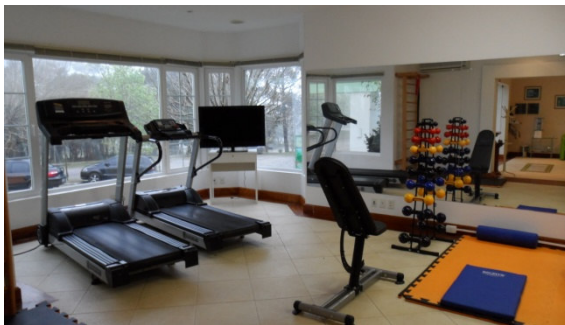


Imagem 37 – Espaço Fitness  
Fonte: Autora, 2012.



Imagem 38 – Espaço para hidromassagem  
Fonte: Autora, 2012

Os clientes que chegam ao SPA podem estacionar os seus veículos, próximo ao acesso principal do empreendimento. Na recepção são encaminhados para os tratamentos e terapias proporcionados pelo estabelecimento.

Segundo a coordenadora do SPA, o público frequentador é mesclado entre homens e mulheres de idades variadas e segundo a entrevistada não existiu nenhum tipo de constrangimento entre os clientes.

### 3.1.3 SANTÉ SPA

O Santé SPA é um Day SPA, está localizado na cidade de Novo Hamburgo, e está neste mercado há dois anos. Como todo Day SPA o Santé não possui hospedagem, proporciona apenas programas de redução de medidas, tratamentos estéticos e relaxantes, massoterapia, banho de lodo, banho de sais, *talassoterapia*, tratamentos estéticos, nutricional, psicológico e fisioterápico.



Imagem 39 – Fachada frontal do Santé SPA  
Fonte: [www.santespa.com.br](http://www.santespa.com.br)



Imagem 40 – Fachada de fundos  
Fonte: [www.santespa.com.br](http://www.santespa.com.br)

Para a proposta do SPA, a proprietária teve que reformar a residência de quase 30 anos. A edificação possui aproximadamente 400m<sup>2</sup> divididos em 3 pavimentos e está localizado na Rua Montenegro.

Segundo a proprietária empreendimento foi organizado de forma para que possa atender homens e mulheres de idade variada, mas o público que mais frequenta o SPA é o de 30 a 60 anos. Por estar em uma região de fácil acesso, o Santé recebe cliente de Novo Hamburgo e clientes de cidades vizinhas.

O SPA possui três acessos, a principal para clientes, a de serviço e uma entrada pela parte dos fundos, possui estacionamento próprio no total de 20 vagas, tanto para clientes quanto para colaboradores. Quanto a número de funcionários fixos são dois, o demais colaboradores, são profissionais liberais.

O programa de necessidades do Santé SPA compreende:

- Recepção
- Sala de espera
- Sala de Avaliações
- Área de serviço
- 2 salas de atendimentos clínicos
- 2 salas de atendimentos estéticos
- 2 salas de massoterapias
- Espaço para relaxamento
- Sala de pedologia
- Sala com banheira de hidromassagem
- Salão de beleza

Os clientes do Santé SPA passam por uma avaliação feita por um especialista, na sala de avaliação. Após é encaminhado para um programa de terapias e relaxamento, podendo desfrutar de ambientes agradáveis e acolhedores.

### **3.2 PESQUISA DE OPINIÃO COM USUÁRIOS DE SPA, ACADEMIAS E CLÍNICA DE ESTÉTICA**

Para compreender melhor o perfil do usuário do Sunset SPA Urbano, e confirmar se o mesmo teria uma aceitação por parte dos usuários e que se tornaria um projeto viável para a cidade de Novo Hamburgo, foi realizado um pesquisa de opinião com usuários de SPA, Academias e Clínica de Estética.

Para isso foi feito uma pesquisa através de um questionário, onde se pretendia coletar informações de 300 usuários, destas 165 foram respondidas, resultando num total de 55%. Entre os locais entrevistados está um SPA, três academias e um centro de estética, em cada um destes foram deixados 60 questionários.

Locais de entrevista	Número de Questionários	Respondido
SPA	60	60
Academia A	60	45
Academia B	60	4
Academia C	60	26
Centro de Estética	60	30
Total	300	165

Para melhor análise e compreensão foram gerados os gráficos abaixo:

Na Imagem 41, podemos perceber que o número de homens e mulheres respondentes foi bem equilibrado e que ambos os sexos aceitariam frequentar o SPA. Visto que destes obtivemos:

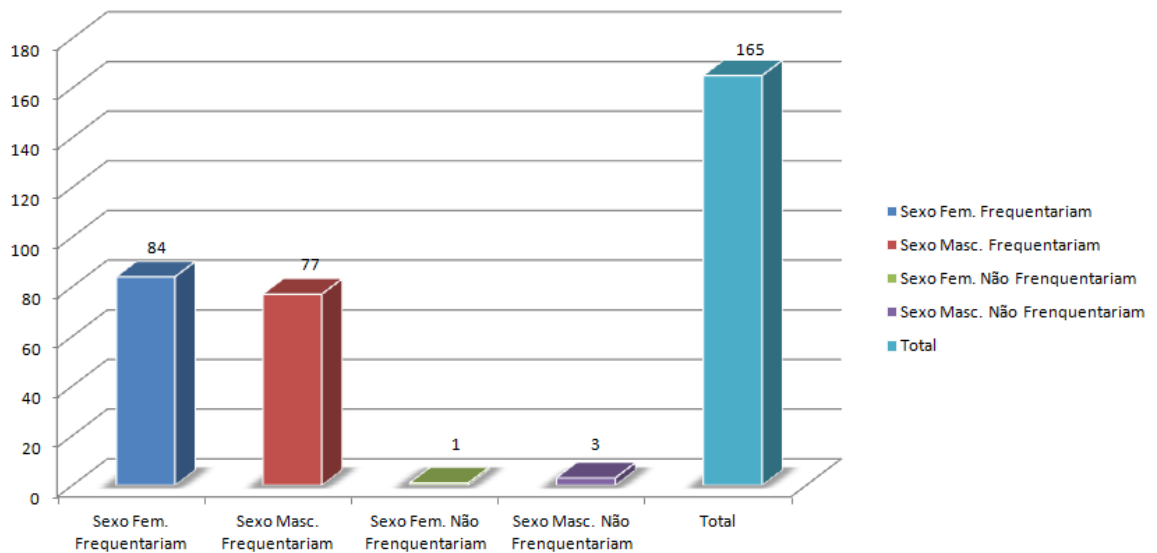


Imagem 41 – Gráfico quantitativo de usuários por sexo  
Fonte: Autora, 2012

Na Imagem 42, podemos perceber que o público que frequentará o Sunset SPA Urbano será de idade variada.

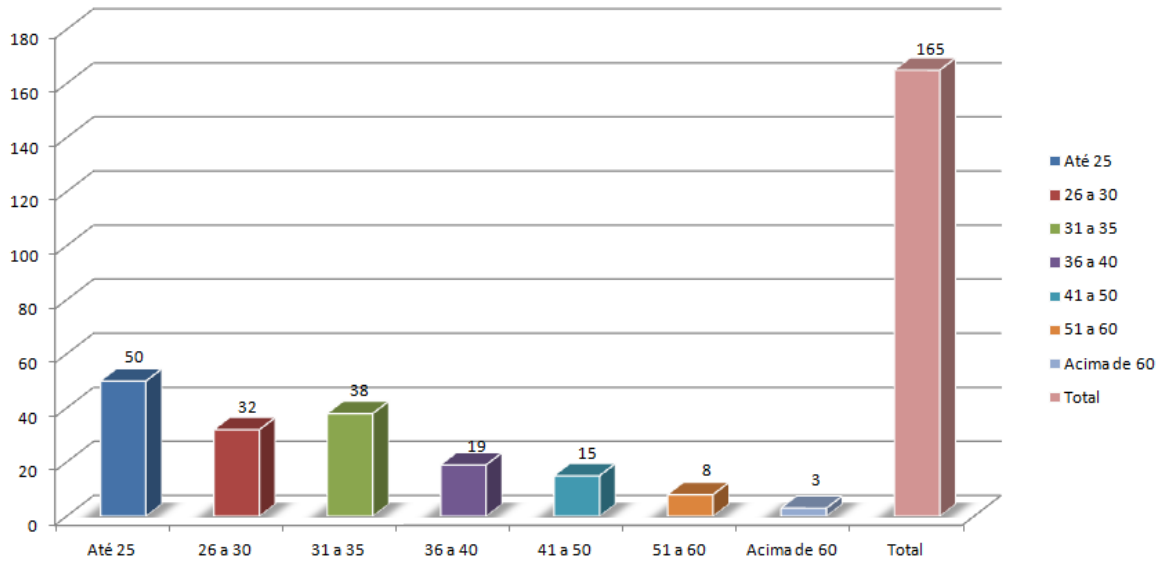


Imagem 42 – Gráfico quantitativo de usuários por faixa etária em anos  
 Fonte: Autora, 2012

Portanto com esta amostragem, percebe-se que o Sunset SPA Urbano teria uma aceitação por parte do universo escolhido para a pesquisa de opinião. Sugerindo que o projeto é viável para a cidade.

### 3.3 ENTREVISTA COM PROFISSIONAL

Para melhor compreensão da temática o do Sunset SPA, foi feito uma entrevista com a autora do livro SPAs Alquimia de uma Jornada, da Senhora Ligia da Luz Posser. A entrevista concedida no dia 12/09/2012 no SPA Laje de Pedra em Canela, Rio Grande do Sul, o qual é dirigido pela autora desde 2009.

Posser cursou psicopedagogia, pós-graduou-se em Psicologia e Gerontologia, especializou-se em Eletrocosmetologia, Terapias holísticas, Psicoterapia Reencarnacionista e cursou a UNIPAZ. É professora universitária, cristalterapeuta, geoterapeuta, masso-terapeuta e terapeuta xamânica. Presta assessoria e consultoria à empresas nas áreas de clínicas e SPAs. É diretora educacional da ABC SPAs, palestrante e ministrante de cursos e congressos no Brasil e no exterior (BESOUROBOX, 2012).



Durante a entrevista Posser deixa claro que o SPA tem uma possibilidade projetual grande, pois é composto de uma polivalência de atividades. Existem SPAs com várias temáticas, que acabam tendo atividades relacionadas com o tema, SPA Urbano, SPA Médico, SPA Resort, Day SPA, Sunset SPA, entre outros.

Neste caso o tema desta entrevista será sobre o Sunset SPA, segundo Posser, este tema é uma grande tendência nas grandes cidades, onde as pessoas saem do trabalho, da empresa e que não tem tempo durante o dia.

Sobre tudo, ela comenta questão do horário de atendimento deixando claro que não devo fazer um empreendimento com toda esta infraestrutura para funcionar apenas à noite. Mas sim, o SPA deve atender com horários diferenciados, como a partir das 14:00h e que o horário se estenda até tarde da noite. Neste caso o empreendimento poderia ser chamado como Sunset SPA Urbano.

Posser também relata que um grande diferencial do Sunset SPA seria um espaço nutricional, pois as pessoas que chegam ao Sunset do trabalho, vão querer tomar um banho pra relaxar, usar um roupão confortável e estarão com fome. E elas podem buscar alimentação nutricional ou uma reeducação alimentar.

Desta forma pode-se ter no projeto do Sunset um espaço nutricional onde o usuário janta e ainda tem como opção levar uma comida congelada para o dia seguinte para o almoço, tudo isso feito na cozinha do Sunset.

Este espaço nutricional seria um local onde as pessoas podem frequentar de chambre, de chinelo, vão fazer seu lanche ou jantar, vão para as massagens ou usufruir as demais atividades oferecidas pelo Sunset, e no final da noite pode ter champanhe, um vinho, no espaço *happy hour*.

Posser também entra na questão do estacionamento que é algo muito importante no Sunset, terá que ter manobrista, motorista para levar em casa, pois o cliente relaxou, bebe um pouco mais não quer dirigir, então teria esta opção de motorista, tudo isso o Sunset pode oferecer, como diferencial para o público que frequenta o SPA.

A autora sugere que o Sunset também pode ter lojas de conveniência, como por exemplo, consultório odontológico, loja de produtos de beleza e também pode se ter uma loja de alimentos orgânicos, que seriam pequenas âncoras dentro do mesmo espaço.

Sobre o espaço *happy hour* pode ser proposto um local que tenha contato com a natureza. Posser comenta Novo Hamburgo no inverno é frio é úmido, no verão é quente, então poderia ser um espaço onde pudesse ser integrado com a área externa.

Neste espaço o cliente não estaria mais de chambre e chinelo, ele já estaria vestido, já teria passado na recepção para fazer o pagamento, então ele passa por ali para relaxar antes de ir embora, o cliente seria atendido por garçom com música ambiente, seria um espaço com muito glamour, onde as pessoas saem direto para o estacionamento.

Posser conclui dizendo que a proposta do Sunset é um diferencial, e chama a atenção pela forma de atendimento aos seus clientes.

## 4 PROPOSTA DE PROJETO

### 4.1 REFERÊNCIAS ANÁLOGAS

Neste trabalho, os projetos análogos analisados servirão para orientar a proposta de projeto, no estudo de funcionalidade e referência em soluções arquitetônicas. A escolha se deu acordo com as plantas baixas e programa de necessidades compatíveis com o tema, que pudessem contribuir para análise funcional dos espaços.

Devido ao Sunset SPA se tratar de um tema muito recente, projetos e informações sobre o tema são muito escassos. Por este motivo, adotou-se projetos de SPAs nos quais os programas de necessidades são muito parecidos ao de um Sunset SPA.

#### 4.1.1 SPA STRÖM NORDIQUE

SPA Ström Nordique é um SPA Urbano que combina experiências relaxantes com reenergização, disponibilizando terapias e tratamentos em busca da qualidade de vida em ambiente natural para centros urbanos, promovendo a cura do corpo e da mente. Localizado a poucos minutos do centro de Montreal, Canadá e está em funcionamento desde 2009. O Ström, continua a crescer desde sua abertura, recebendo o reconhecimento do público e também do turismo (STRÖM SPA, 2012).



Imagem 43 - SPA Ström Nordique.  
Fonte: PLATAFORMA ARQUITECTURA, (2012).

A proposta do Arquiteto era criar uma versão de um local para relaxamento do corpo e da mente, sem abrir mão de uma arquitetura contemporânea e sensível. Três edifícios foram colocados delicadamente sobre a topografia podendo-se desfrutar da vista privilegiada. Os edifícios são ocupados por saunas, salas de massagens relaxantes, banhos e outros espaços. Os materiais utilizados como acabamento são tijolos de argila cinzenta e madeira branca, fazendo com que o edifício reflita tranquilidade e serenidade (PLATAFORMA ARQUITECTURA, 2012).



Imagem 44 – Espaços envidraçados.  
Fonte: PLATAFORMA ARQUITECTURA, (2012).



Imagem 45 - Espaços externos do Ström.  
Fonte: PLATAFORMA ARQUITECTURA, (2012).

As áreas internas do Ström são aconchegantes, remetem o público ao relaxamento e descanso. Os espaços são generosos com o uso de materiais como concreto e esquadrias em alumínio, com alguns ambientes internos revestidos com madeira trazem para as pessoas, uma arquitetura generosa sendo responsável pela experiência de frequentar o SPA (imagens 46 e 47).



Imagem 46 - Espaço interno do Bistrô.  
Fonte PLATAFORMA ARQUITECTURA, (2012).



Imagem 47 - Espaço sala de relaxamento.  
Fonte: STRÖM SPA, (2012).

Os espaços propostos no projeto são pensados, com áreas de descanso em contato direto com a natureza, grandes panos de vidros e áreas externas de convivências fazem com que o usuário tenha contato direto com os espaços de jardins e se deslumbre com a paisagem que é bem típica na região durante as quatro estações do ano.



Imagem 48 - Jardins do Ström.  
Fonte: PLATAFORMA ARQUITECTURA, (2012).



Imagem 49 - Áreas externas de convivência. Fonte:  
PLATAFORMA ARQUITECTURA, (2012).

Em um complexo de 1000 m<sup>2</sup>, o SPA Ström Nordique conta com um edifício de recepção com escritórios administrativos, um bistrô, salas de massagens e salas de mudança de roupas, nos dois prédios menores salas de banho turco e sauna finlandesa, cada uma delas com seus respectivos solários integrados. Os edifícios também são organizados em tornos de uma rede de banhos externos que proporcionam experiências variadas e íntimas, onde a organização dos espaços externos e a paisagem participam ativamente na experiência de estar no Ström (PLATAFORMA ARQUITECTURA, 2012).

Para contemplar todas estas atividades, o SPA conta com um programa de necessidade composto de uma área aproximada realizada a partir das análises das plantas baixas do projeto arquitetônico.

<b>Quantidade</b>	<b>Ambiente</b>	<b>Tamanho estimado (m<sup>2</sup>)</b>
10	Salas de massagem	126,00
2	Salas de Hidroterapias	74,00
2	Solários	93,30
2	Sala de relaxamento	59,15
3	Saunas	63,64
1	Bistrô	54,30
-	Circulação	84,32
-	Banhos Externos	-
2	Sala de mudança roupas	39,10
2	Sanitários/Vestiários	52,00
1	Sanitário	6,80
-	Administração	41,00
-	Áreas de apoio/ serviço	100,66
1	Recepção	10,00
<b>Total</b>		<b>804,27</b>

Imagem 50 – Tabela estimada aproximada realizada a partir das análises das plantas baixas do projeto arquitetônico. Fonte: Autora, (2012).

A seguir podemos observar as plantas baixas do SPA Ström Nordique, com uma análise de setorização dos espaços:

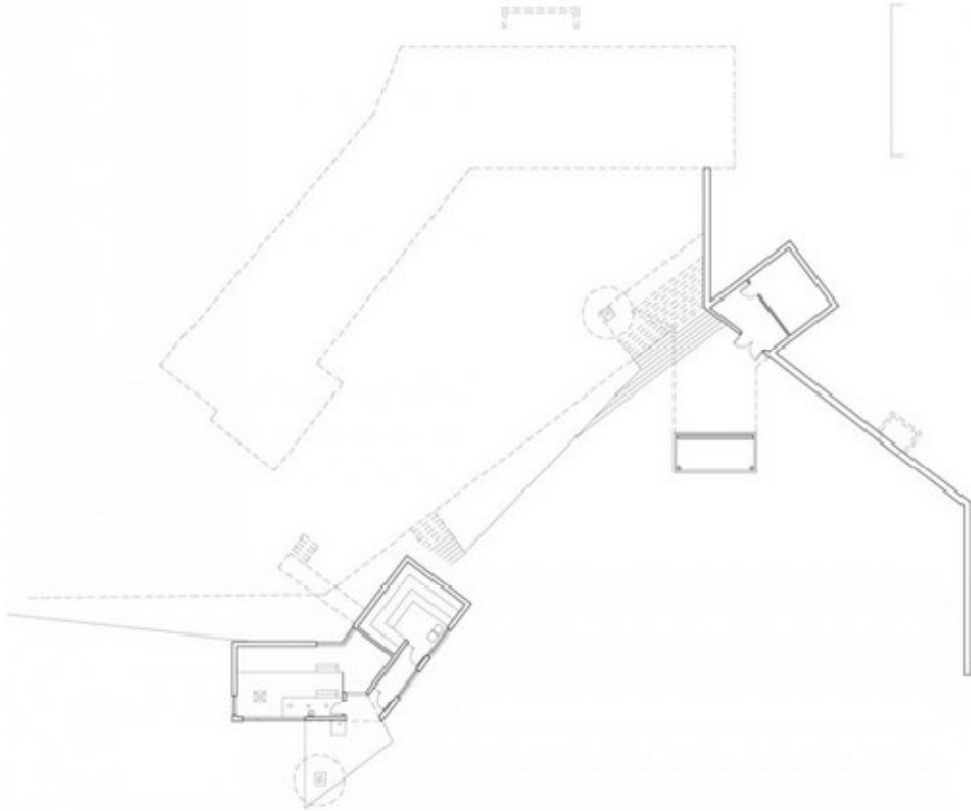


Imagem 51 – Planta baixa 1  
 Fonte: PLATAFORMA ARQUITECTURA, (2012).

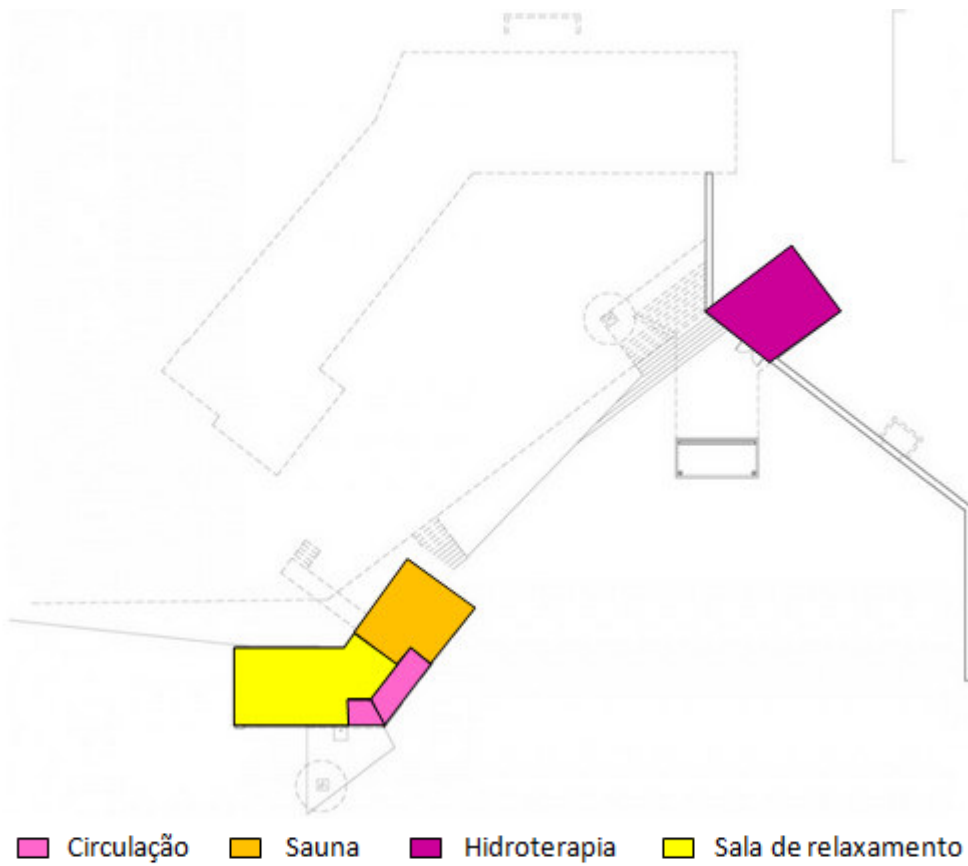


Imagem 52 – Planta baixa 1 adaptada.  
 Fonte: AUTORA, (2012).

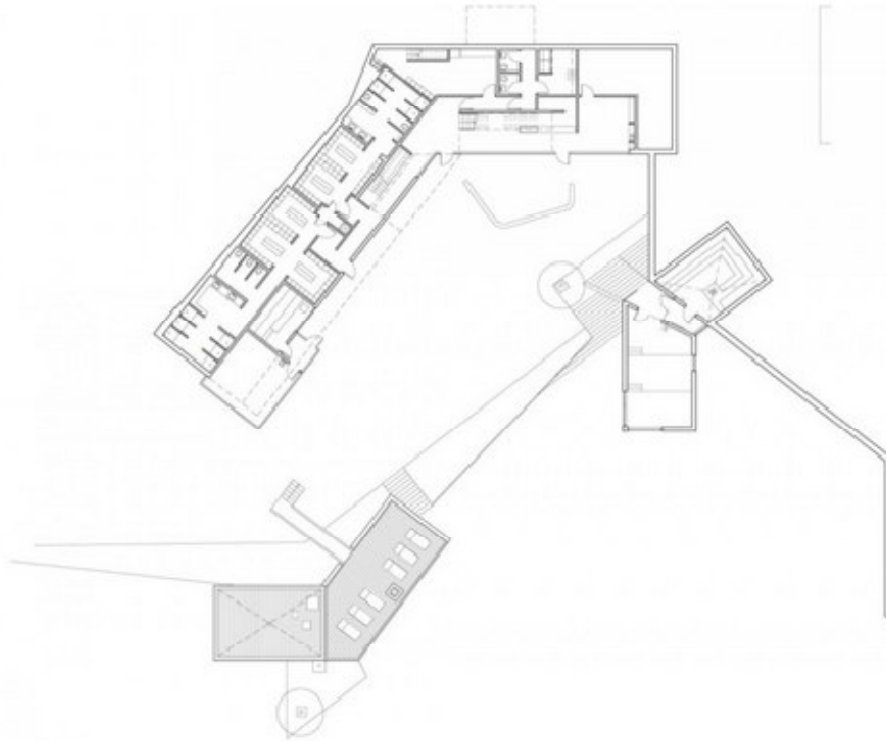


Imagem 53 - Planta baixa 2.  
Fonte: PLATAFORMA ARQUITECTURA, (2012).

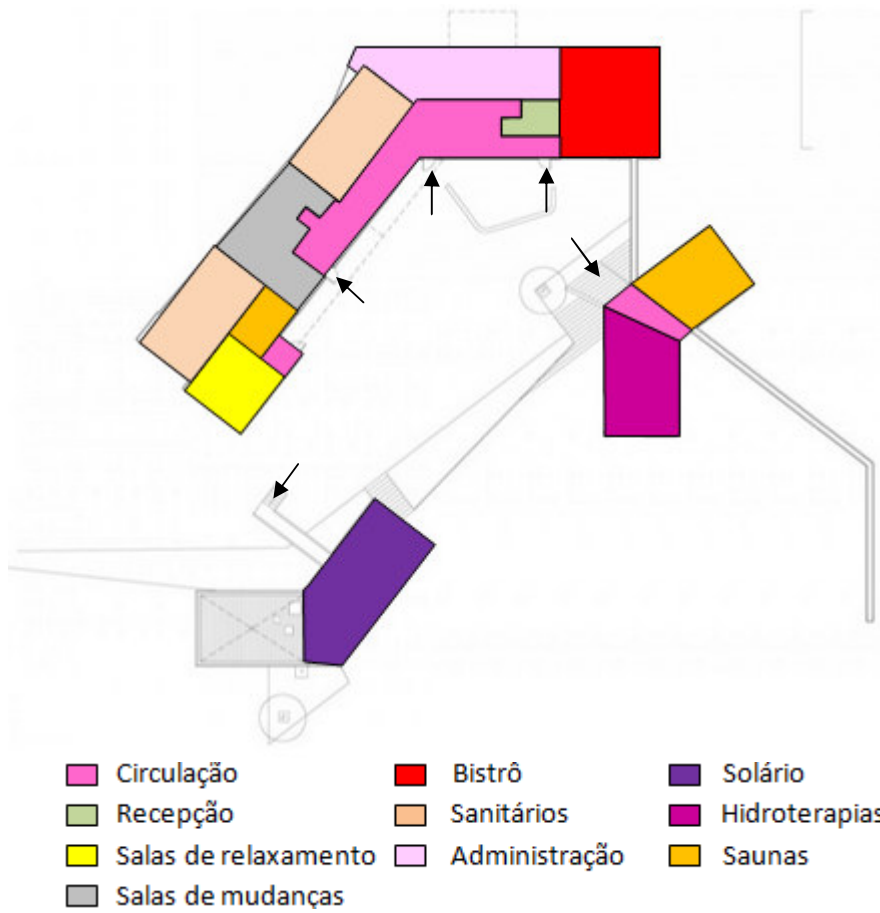


Imagem 54 – Planta baixa 2 adaptada.  
Fonte: Autora, (2012).



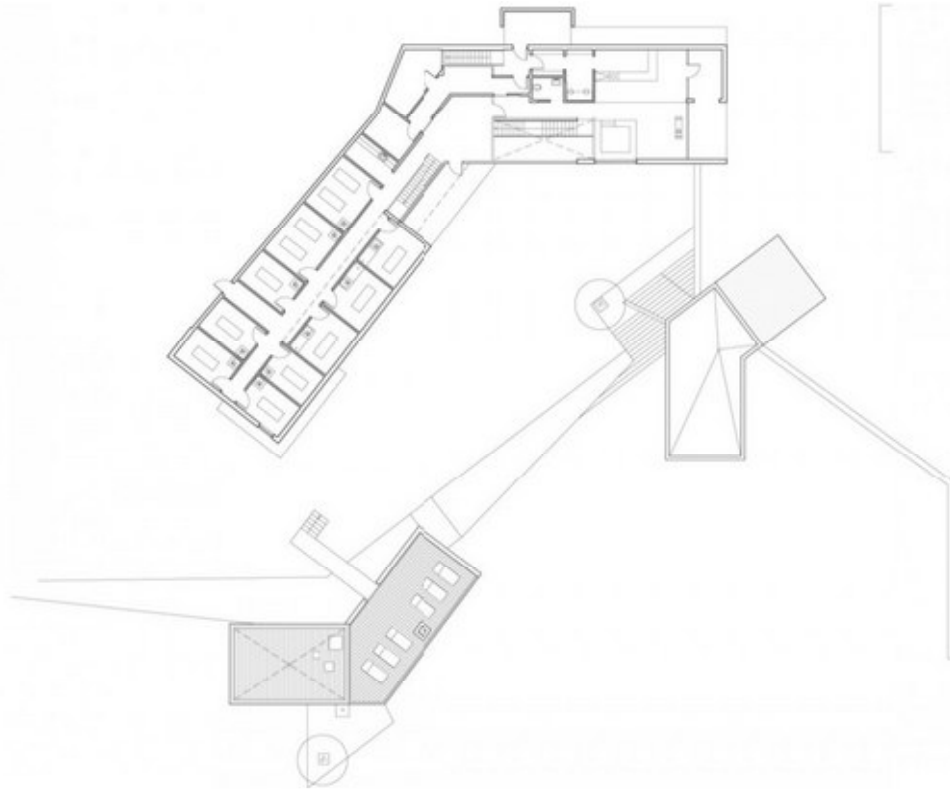


Imagem 55 – Planta baixa 3.  
 Fonte: PLATAFORMA ARQUITECTURA, (2012).

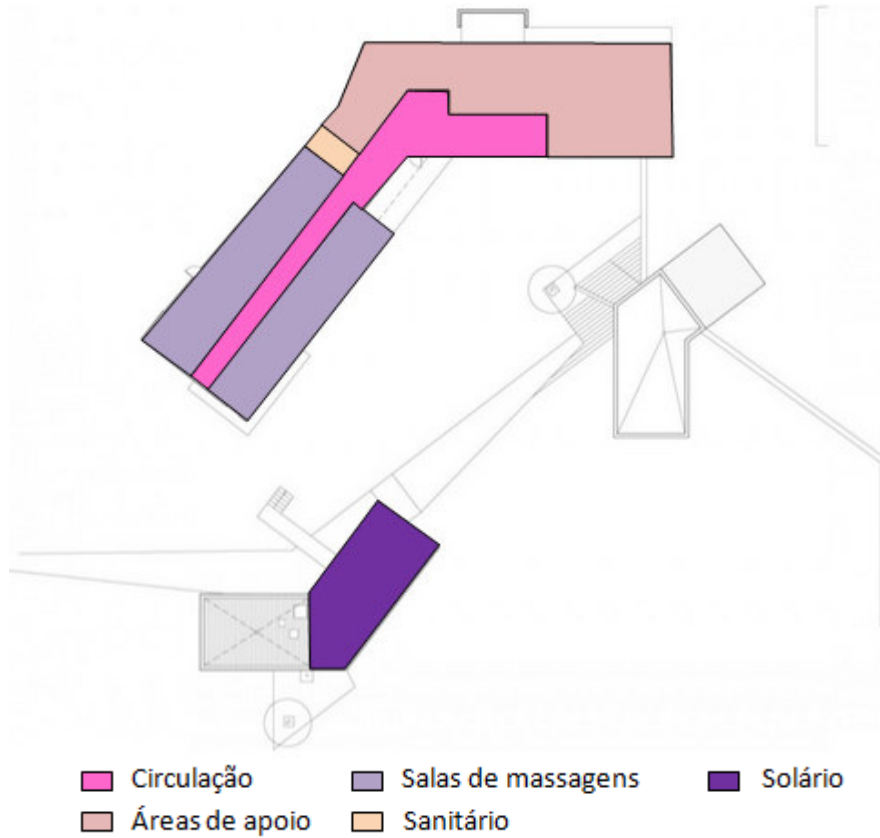


Imagem 56 – Planta baixa 3 adaptada.  
 Fonte: AUTORA, (2012).

Após as análises das plantas baixas do SPA Ström Nordique, pode-se dizer que o empreendimento está organizado, em setores e níveis. A edificação maior no nível térreo, conta com áreas de uso mais públicas como: áreas de serviços e administrativas, sanitários e vestiários, recepção, salas de mudança, salas de terapias em grupo e um bistrô.

As salas de terapias em grupo estão posicionadas em uma das extremidades do edifício, de forma que não se comunique com as demais áreas do empreendimento, dando um caráter mais privativo às pessoas que fazem uso deste tipo de terapia. Na extremidade oposta está localizado o Bistrô, um local de descontração com áreas internas e externas, onde o cliente pode desfrutar de catálogo nutricional específico.

O nível superior possui um caráter mais íntimo, salas de tratamentos e terapias estão organizadas em duas fitas horizontais voltadas para as fachadas envidraçadas, além de possibilitar uma boa iluminação, o usuário mantém contato visual com a natureza. Este nível conta também, com lavabo e áreas de apoio ao SPA, destinadas a o uso dos funcionários.

Nas duas edificações menores do SPA, estão localizadas as terapias com água, sala de relaxamento e dois solários. As terapias com água são salas de banhos turcos e sauna finlandesa. A sala de relaxamento pode ser usada por uma ou mais pessoas, os materiais utilizados com acabamento e as grandes aberturas envidraçadas voltadas para a paisagem fazem com que as pessoas que utilizam este ambiente sintam-se em profundo bem estar. Além disso, conta a disponibilidade dos solários, que se pode apreciar a bela vista, conversar e descontrair-se com amigos.

O SPA conta também com espaços externos de reenergização que são pequenos termais localizados entre as edificações, onde também o cliente pode realizar alguns tratamentos ao ar livre como massagens, por exemplo.

Todas as atividades do SPA se localizam estas três edificações, estes espaços externos gerados entre eles, fazem com que seja um grande centro de convivência entre os usuários e o SPA, interligando as pessoas as demais atividades ao interior das edificações. Isso possibilita com que, mesmo a que as terapias e tratamentos estejam distribuídos por setores, haja uma fácil conexão entre todo o empreendimento.

A seguir serão apresentadas as fachadas geradas pelas três edificações (Imagens 57, 58, 59, 60 e 61).



Imagem 57 - Corte/Fachada.  
 Fonte: PLATAFORMA ARQUITECTURA, (2012).



Imagem 58 – Fachada 1.  
 Fonte: PLATAFORMA ARQUITECTURA, (2012).



Imagem 59 – Fachada 2.  
 Fonte: PLATAFORMA ARQUITECTURA, (2012).



Imagem 60 – Fachada 3.  
 Fonte: PLATAFORMA ARQUITECTURA, (2012).



Imagem 61 – Fachada 4.  
Fonte: PLATAFORMA ARQUITECTURA, (2012).

#### 4.1.2 SPA HOTEL DEL VALLE

O SPA Hotel Del Valle é o primeiro hotel cinco estrelas das províncias de San Felipe. O complexo está localizado a 45 minutos da capital chilena. O empreendimento aproveita a natureza ao seu redor para proporcionar aos seus clientes um local para descanso e revitalização. Sua estrutura inclui 120 apartamentos, sala de convenções, centro de eventos e ainda conta com espaço destinado para revitalização do corpo e da mente, o SPA Natura Vitale Wellness (HÔTELIER NEWS,2012).



Imagem 62 - SPA Natura Vitale Wellness.  
Fonte: PLATAFORMA ARQUITECTURA, (2012).

O SPA Natura Vitale Wellness proporciona aos seus clientes a possibilidade de desfrutar de descans, esquecendo-se das preocupações da vida e estresse diário. É um lugar onde pode se encontrar a harmonia tão desejada entre o corpo e a mente, também podendo usufruir de serviços como piscina aquecida, massagem, sauna a vapor e hidromassagem (PLATAFORMA ARQUITECTURA, 2012).

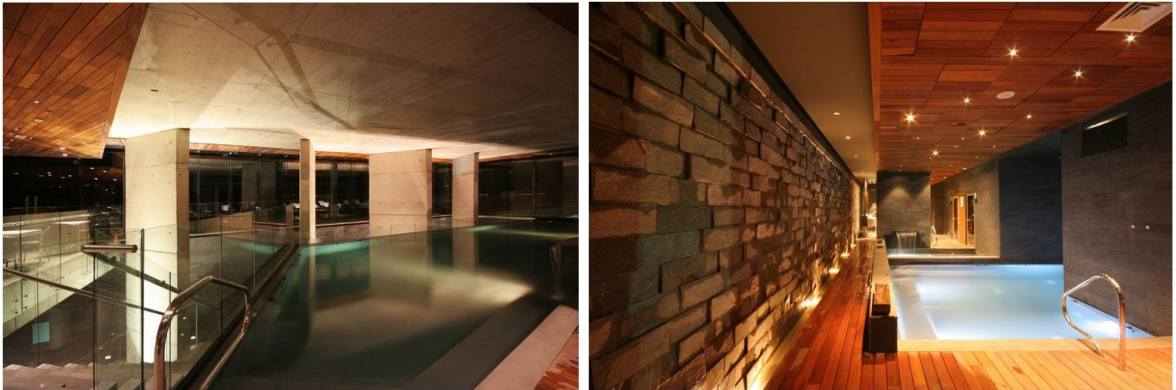


Imagem 63 e 64 – Espaços internos do SPA.  
Fonte: PLATAFORMA ARQUITECTURA, (2012).

As áreas externas são mais iluminadas e comunicadas com o entorno, ao contrário das áreas internas onde é necessário tranquilidade, relaxamento e privacidade. Estas áreas externas são terraços conectados aos demais espaços do SPA, além da piscina também estão disponíveis para os clientes uma pequena cafeteria (PLATAFORMA ARQUITECTURA, 2012).



Imagem 65 – No terraço, a piscina externa conecta com a área coberta. Fonte: HÔTELIER NEWS, (2012).



Imagem 66 - Excelente vista do vale, do terraço externo. Fonte: HÔTELIER NEWS, (2012).

O SPA Natura Vitale Welleness, contempla uma área de aproximadamente 1400 m<sup>2</sup>. A arquitetura do edifício não corresponde somente à topografia, que se localiza em uma colina íngreme, mas também ao programa do edifício, que consistem em áreas públicas e privadas, todas sempre remetendo à tranquilidade e relaxamento (ARCHDALY BRASIL, 2012).

Para corresponder às expectativas, o edifício foi projetado em dois níveis deslocados entre si, o nível superior foi pensado para gerar um espaço intermediário, uma varanda que se estende até o exterior, onde estão localizados as piscinas, o ginásio e a cafeteria. Ao contrário do nível inferior, no qual se encontram as áreas mais íntimas do SPA, em um espaço no “interior da colina” e da rocha, onde são feitas as terapias e os tratamentos relaxantes (ARCHDALY BRASIL, 2012).

O SPA contempla um programa de necessidades composto de uma área aproximada realizada a partir das análises das plantas baixas do projeto arquitetônico.

<b>Quantidade</b>	<b>Ambiente</b>	<b>Tamanho estimado (m<sup>2</sup>)</b>
4	Salas de massagem	54,00
6	Salas de hidroterapias	204,00
1	Café	41,00
1	Academia	80,00
1	Piscina com terraço	384,00
1	Terraço externo	254,00
2	Sanitários	12,00
2	Sanitários/Vestiários	120,00
-	Circulação	113,00
-	Áreas de apoio/ serviço	96,00
1	Recepção	30,00
	<b>Total</b>	<b>1388,00</b>

Imagem 67 – Tabela estimada aproximada realizada a partir das análises das plantas baixas do projeto arquitetônico. Fonte: Autora, (2012).

A seguir as plantas baixas do SPA Natura Vitale Welleness, com uma análise de setorização dos espaços.

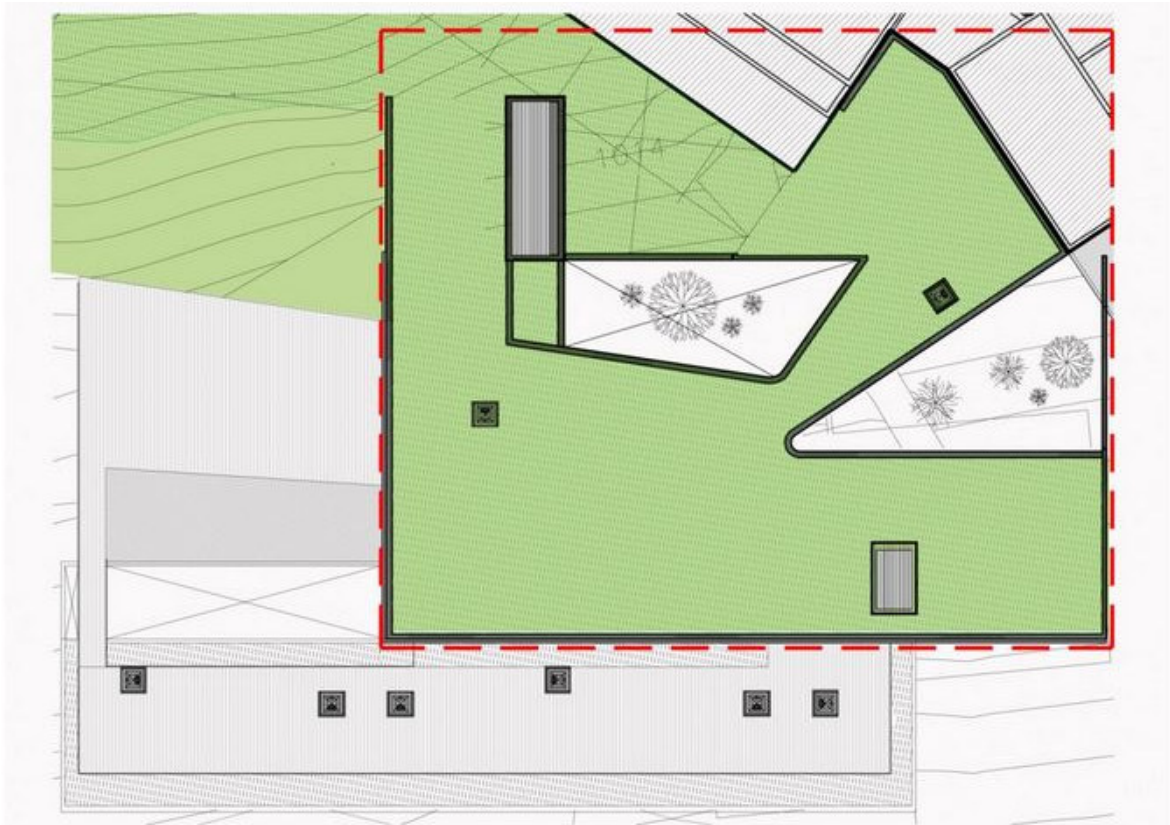


Imagem 68 – Planta baixa cobertura - esquema do pátio.  
 Fonte: PLATAFORMA ARQUITECTURA, (2012).

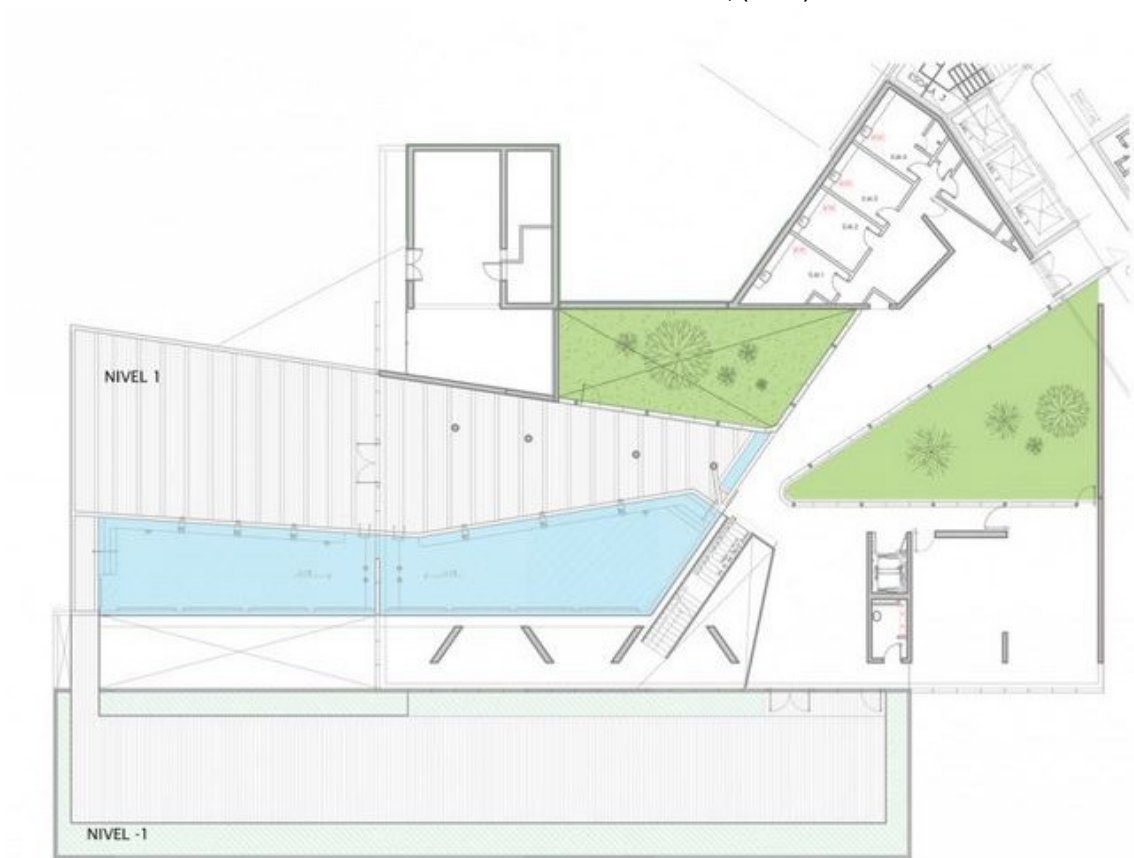


Imagem 69 – Planta baixa - esquema pátio nível 1.  
 Fonte: PLATAFORMA ARQUITECTURA, (2012).

SPA HOTEL ENJOY RINCONADA  
ESCALAS INDICADAS

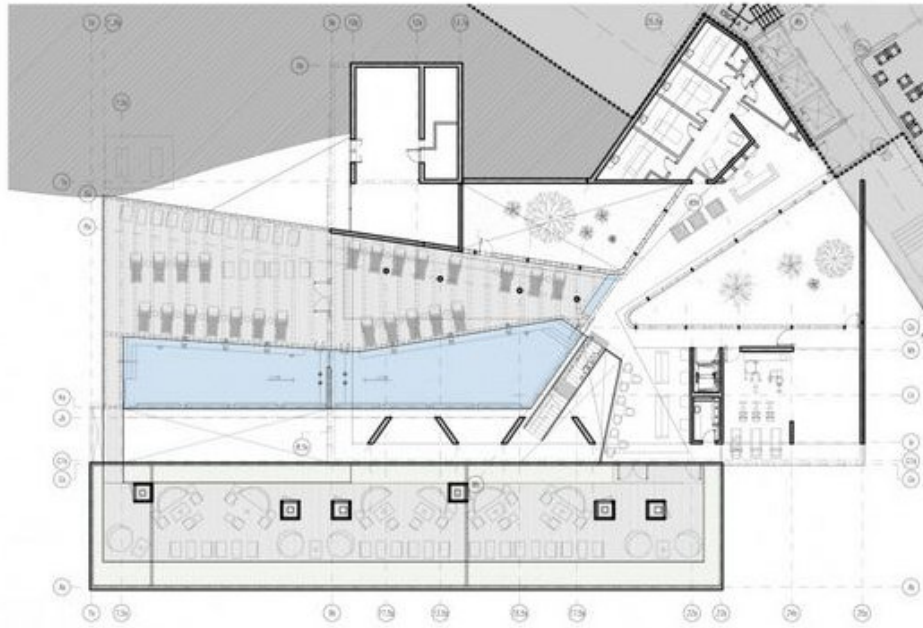
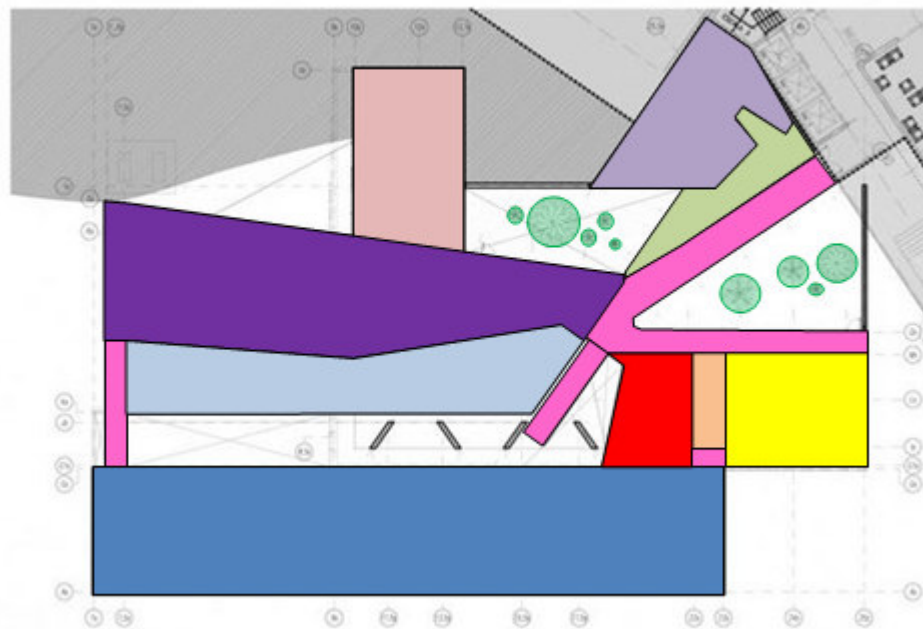


Imagem 70 – Planta baixa - térreo.  
Fonte: PLATAFORMA ARQUITECTURA, (2012).

SPA HOTEL ENJOY RINCONADA  
ESCALAS INDICADAS



- |  |   |   |
|--|---|---|
| <span style="color: #FF00FF;">■</span> Circulação        | <span style="color: #FF0000;">■</span> Café           | <span style="color: #4B0082;">■</span> Terraço da piscina |
| <span style="color: #90EE90;">■</span> Recepção          | <span style="color: #FFD700;">■</span> Sanitários     | <span style="color: #ADD8E6;">■</span> Piscina            |
| <span style="color: #800080;">■</span> Salas de massagem | <span style="color: #FFA07A;">■</span> Áreas de apoio | <span style="color: #4682B4;">■</span> Terraço            |
| <span style="color: #FFFF00;">■</span> Academia          | <span style="color: #90EE90;">●</span> Jardins        |   |

Imagem 71 - Planta baixa adaptada – térreo  
Fonte: AUTORA, (2012)



SPA HOTEL ENJOY RINCONADA  
ESCALAS INDICADAS

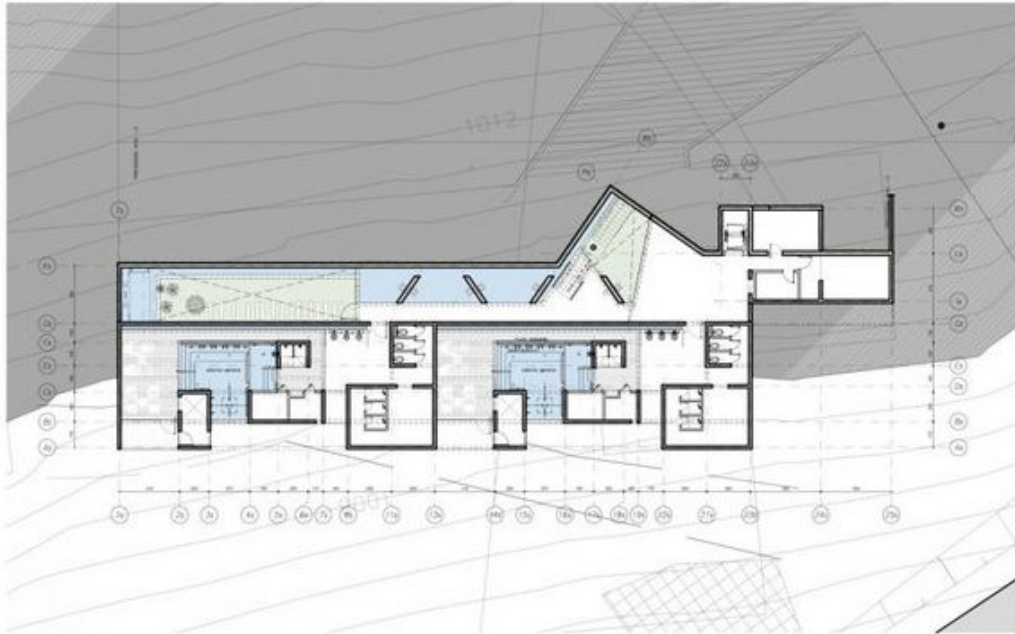
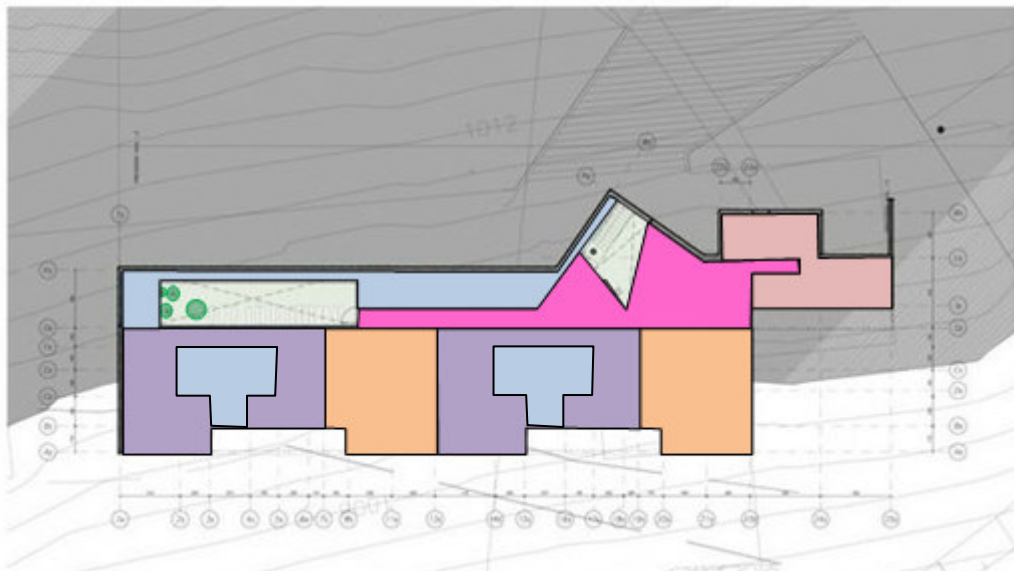


Imagem 72 – Planta baixa - subsolo.  
Fonte: PLATAFORMA ARQUITECTURA,(2012).

SPA HOTEL ENJOY RINCONADA  
ESCALAS INDICADAS



- |  |   |  |
|--|---|--|
| <span style="color: pink;">■</span> Circulação               | <span style="color: red;">■</span> Áreas de apoio | <span style="color: orange;">■</span> Sanitários |
| <span style="color: purple;">■</span> Salas de hidroterapias | <span style="color: green;">●</span> Jardins      | <span style="color: blue;">■</span> Piscina      |

Imagem 73 – Planta baixa – subsolo adaptada.  
Fonte: Autora, (2012).

Pode-se perceber a partir das análises das plantas baixas, ele se divide em dois níveis o superior e o inferior e procura estabelecer duas distintas áreas, uma de caráter mais público outra de caráter mais privativo.

Isso fica claro quando acessamos o SPA pelo nível superior. Neste nível temos uma circulação contínua que se conecta aos demais ambientes do empreendimento, inclusive ao nível inferior. No nível superior se encontram a cafeteria, academia, salas de terapias e tratamentos, sanitários, terraço externo, terraço com piscina, recepção e áreas de apoio ao SPA. Estes espaços configuram áreas de uso comum. Não se pode deixar de ressaltar o caso das salas de terapias e tratamentos que seria de uso mais privativo.

Entre estes espaços, se tem alguns espaços de jardim entre um ambiente e outro. Os usuários do SPA podem observar estes jardins através de suas fachadas, com grandes vãos envidraçados, trazendo visuais diferentes de vários pontos da edificação. Outro item que chama atenção é o grande terraço com piscina, que inicia na parte interna do edifício e que se estende além da edificação chegando até a área externa.

No nível inferior estão dispostas as atividades de caráter mais íntimo do SPA, são as terapias com águas, neste nível temos uma pequena área de apoio, sanitários com vestiários, piscina, salas de hidromassagens e circulação que não é diferente do pavimento superior, também faz conexão a todos os ambientes deste nível.

Pode-se perceber que não é difícil de fazer a leitura da planta do nível inferior, em que as salas de hidroterapias e sanitários e vestiários compõem a maior parte do nível e estão dispostas lado a lado, e também temos a circulação que faz ligação à piscina e as áreas de apoio do SPA.

Em questão ao funcionamento, as estratégias adotadas no empreendimento fazem com que tudo esteja conectado através do circuito das circulações, sem expor o cliente principalmente nas terapias de caráter mais íntimo, como o exemplo das terapias com água. O mesmo pode-se dizer quanto às estratégias que são de uso mais comum, como no nível superior, a edificação mantém o circuito através da circulação que faz ligação com as áreas internas e externas e os demais ambientes do SPA.

É importante salientar também que o grau de transparência da edificação com o entorno é grande, o que acaba gerando lindas vistas por estar localizado no alto de uma colina. A construção transmite uma grandeza, mas ao mesmo tempo, leveza. Os materiais mais utilizados na construção foram madeira, concreto e vidro.

## 4.2 REFERÊNCIAS FORMAIS

As referências formais analisadas a seguir neste trabalho têm como função contribuir com o projeto desta pesquisa. Portanto, entre os exemplares que foram escolhidos procurou-se observar as soluções arquitetônicas que foram adotadas na implantação da edificação no lote, preocupação com o entorno, bem como fachadas, volumetria e tipologia arquitetônica.

### 4.2.1 ESCUELA OFICIAL DE IDIOMAS DE ELCHE

A Escola de Idiomas localizada em Elche na Espanha, conta com uma proposta de projeto de 1000 m<sup>2</sup>. Projetada pelo arquiteto Javier García-Solera Vera. O empreendimento chama a atenção pela suavidade das soluções arquitetônicas adotadas no projeto, os acabamentos e materiais, suas escadas leves e áreas com grandes panos de vidro, traz a tona uma arquitetura agradável, convidativa e amigável ao usuário da escola (ELCROQUI, 2010).



Imagem 74 – Foto da Escuela Oficial de Idiomas de Elche.  
Fonte: ELCROQUI (2010).

O projeto busca usufruir da luz natural. Quando a abertura direta não é possível busca o gerenciamento de luz através de pátios compartilhados, o mesmo princípio é aplicado para a ventilação, buscando um arranjo confortável para todos os ambientes da escola, Imagens 75, 76 e 77 (VIA ARQUITECTURA, 2012).



Imagem 75 - Arranjo dos pátios compartilhados.  
Fonte: VIA ARQUITECTURA, (2012).



Imagem 76 - Ventilação através de relações visuais no interior. Fonte: VIA ARQUITECTURA, (2012).



Imagem 77 - Ventilação através de relações visuais no interior. Fonte: VIA ARQUITECTURA, (2012).

O programa do projeto consiste em dois andares, o andar do nível térreo é caracterizado por ser de uso público (Imagem 78), já o nível superior tem o uso mais privativo (Imagem 79). Estas diferenças entre os níveis também se dão pelos materiais e acabamentos, materiais leves, tais como painéis de alumínio e ripas no exterior e painéis de madeira no interior, dão ao piso térreo um aspecto mais delicado e resistente. Já no andar superior, como o caráter é mais íntimo, é usado o revestimento em gesso pintado de branco que apoia diretamente sobre o piso de madeira (VIA ARQUITECTURA, 2012).



Imagem 78 - Planta baixa térreo.  
Fonte: VIA ARQUITECTURA, (2012).

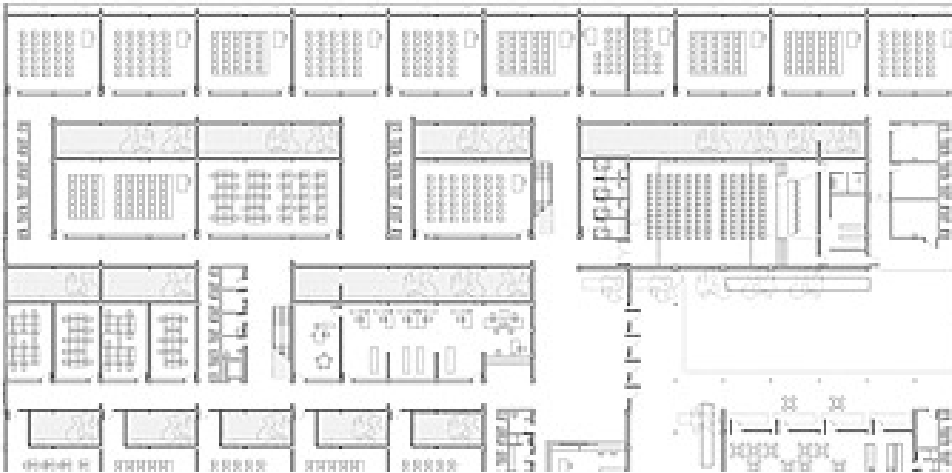


Imagem 79 - Planta baixa 2º pavimento.  
Fonte VIA ARQUITECTURA, (2012).

Todas estas relações são fundamentais para a proposta de projeto do Sunset SPA Urbano, áreas de uso mais públicas e áreas de uso mais privadas, seria uma das principais estratégias de projeto do Sunset SPA Urbano. Espaços bem iluminados e ventilados e a ideia de pátios compartilhados com jardins permitem à integração do usuário a natureza trazendo junto à sensação de relaxamento e bem estar, portanto seria um ótimo local para as disposições de salas de tratamentos e terapias.

Outra relação que não pode-se deixar de fora desta análise, são as soluções arquitetônicas agradáveis, volumetria pura e simples, que trazem consigo harmonia ao projeto.

#### 4.2.2 C–SIDE SPA

O C–Side SPA foi projetado pelo arquiteto De Matos Ryan e está localizado na Inglaterra, na Zona Rural Britânica. O projeto possui uma forma pura e é coberto por telhado verde. No seu interior o projeto conta com salas de tratamentos, sauna e piscina aquecida, Imagem 80 (COWLEY MANOR, 2012).



Imagem 80 – C–Side SPA, área externa de convivência com piscina aquecida.  
Fonte: COWLEY MANOR, (2012).

Na parte externa também possui uma piscina aquecida, com espreguiçadeiras e com a adição de um bar com a disponibilidade de garçom onde se pode comer e beber ao ar livre. No local também são oferecidos coquetéis de verão, além disso, pode se usufruir de serviços bem específicos como tratamentos mini, que são pequenos massagens de pequenas duração (COWLEY MANOR, 2012).



Imagem 81 – Área externa de convivência com piscina aquecida.  
Fonte: COWLEY MANOR, (2012).

O C-Side SPA chama a atenção pela sua transparência, as áreas internas têm completa visão da paisagem do entorno, trazendo sensação de equilíbrio e tranquilidade. Além dos demais ambientes, o SPA conta uma piscina interna e uma pequena academia Imagem 82 e 83, que também voltam o olhar para a paisagem externa. Percebe-se que o projeto é bem iluminado por luz natural devido aos seus grandes vãos envidraçados o que fazem a comunicação direta entre os espaços internos e externos do SPA.



Imagem 82 – Piscina interna aquecida.  
Fonte: COWLEY MANOR, (2012).



Imagem 83 – Vista da academia.  
Fonte: Fonte: COWLEY MANOR, (2012).

Todos os itens contemplados no C-Side SPA serão de extrema importância para a proposta de elaboração do projeto do Sunset SPA Urbano. Espaços bem iluminados através de arquitetura singela com formas puras e ambientes internos e externos convidativos para se desfrutar dias e noites agradáveis em espaços diferenciados serão a proposta do Sunset SPA Urbano .

#### 4.2.3 CASA MARUMA



Imagem 84 – Casa Maruma.  
Fonte: PLATAFORMA ARQUITECTURA, (2012).



A Casa Maruma, projeto da Arquiteta Fernanda Canales, está localizada na cidade do México, tem um programa com a área de 500m<sup>2</sup>. Sua forma retangular segue a forma linear no terreno adotando um volume alongado e aberto para um jardim no térreo. Outra proposta é o jogo de volumes sobrepostos, contendo aberturas através de terraços, Imagem 84, (PLATAFORMA ARQUITECTURA, 2012).



Imagem 85 – Aberturas maiores aproveitamento da luz solar.

Fonte: PLATAFORMA ARQUITECTURA, (2012).



Imagem 86 - Proposta de jardins.

Fonte: PLATAFORMA ARQUITECTURA, (2012).

A proposta foi criar nas faces mais alongadas com aberturas maiores para aproveitar a luz do sol. As laterais mais curtas, são tratados como partes mais solidas. O andar térreo é mais público e é composto por volume retangular, como jardins em ambos os lados, fazendo com que os espaços térreos sejam flexíveis, e capazes de serem totalmente abertos para o exterior Imagens 85 e 86, (PLATAFORMA ARQUITECTURA, 2012).

No andar superior estão as áreas mais íntimas da residência. A transparência se mantém, continua sendo a proposta, apenas alternada com pequenas partes sólidas de

concreto aparente que são os banheiros da residência, que geram um jogo de volume de abertos e fechados ao longo do projeto (PLATAFORMA ARQUITECTURA, 2012).



Imagem 87 – Acessos a terraços.  
Fonte: PLATAFORMA ARQUITECTURA, (2012).



Imagem 88 – Transparência da parte íntima da residência.  
Fonte: PLATAFORMA ARQUITECTURA, (2012).

A Casa Maruma é um bom projeto referencial para o Sunset SPA Urbano, pois apresenta jogo de volumetria, espaços abertos e fechados, transparência aproveitando a luz solar, espaços fechados harmônicos envidraçados integrados com espaços externos com belos jardins.

A implantação da residência no do lote, também poderá servir de inspiração. O Sunset SPA Urbano poderá ter atividades acontecendo ao longo do lote, descobrindo no trajeto percorrido áreas com jardins, salas de terapias e quem sabe até alguns lugares de distração, que vão se desdobrando ao longo do percurso do SPA.

Também servem de referência os acabamentos, o uso do vidro fazendo parte da composição da forma, a madeira que pode ser usada tanto em espaços internos quanto em espaços externos (como decks) e revestimento em concreto aparente.

### **4.3 INTENÇÕES DE PROJETO**

A proposta do Sunset SPA Urbano consiste em oferecer programas de curta e longa duração ao decorrer do dia. O empreendimento será desenvolvido para a cidade de Novo Hamburgo, para atender pessoas que tenham rotinas agitadas. Por este motivo Sunset SPA Urbano irá oferecer uma distinta forma de atendimento: seus horários serão flexíveis, iniciam as 14:00 horas da tarde até altas 2:00 horas da manhã.

Portanto, a proposta visa atender homens e mulheres de média idade, moradores da cidade de Novo Hamburgo ou de cidades vizinhas. O empreendimento abrangerá atividades que promovam o bem estar físico e mental, com atividades das mais variadas, como terapias e tratamentos adequados para resolver problemas tensionais e redução do estresse, programas de emagrecimento e rejuvenescimento e, além disso, irá disponibilizar espaços diferenciados para distração quando a ideia é apenas relaxar.

O empreendimento terá sua distribuição acontecendo ao longo do lote, criando um circuito com áreas abertas e fechadas com visuais de jardins. Isso será possível através de uma arquitetura com jogo de volumetria, propondo espaços transparentes que permitam a interação com os jardins, para isto serão utilizados materiais que permitam a transparência.

### **4.4 PROGRAMA DE NECESSIDADES E PRÉ-DIMENSIONAMENTO**

O programa de necessidades e pré-dimensionamento que será apresentado é para um empreendimento de médio porte. O número de funcionários estimado para este programa é de 35 colaboradores, parte destes serão profissionais liberais, para atender uma demanda de aproximadamente 100 clientes por dia, <sup>1</sup>(conforme pesquisas realizadas de campo). Para isto foram usados como fonte de consulta os projetos análogos e pesquisas de campo realizadas no Santhé Personal SPA, Santé SPA e SPA Laje de Pedra. Os valores abaixo são áreas estimadas e podem sofrer alterações no decorrer do desenvolvimento do projeto.

1- O número de atendimento diário foi baseado nos Estudos de Caso.

O programa de necessidades está dividido nos seguintes setores:

- Administrativo
- Recepção
- Tratamentos
- Espaço nutricional
- Infraestrutura
- Apoio

SETOR	AMBIENTE	DISCRIÇÃO DO AMBIENTE	Nº DE FUNC	QUANT	ÁREA UNIT. (m <sup>2</sup> )	ÁREA TOTAL (m <sup>2</sup> )	FONTE
<b>ADMINISTRATIVO</b>	Sala de reuniões	Sala para reuniões	-	1	20,00	20,00	Projeto análogo
	Departamento pessoal	Sala administrativa	1	1	30,00	30,00	Projeto análogo
	Direção	Sala da direção	-	1	15,00	15,00	Projeto análogo
	Lavabo direção	Lavabo de uso exclusivo	-	1	2,00	2,00	Projeto análogo
	Financeiro	Sala de controle financeiro	1	1	15,00	15,00	Projeto análogo
	Áreas de descanso	Sala de descanso p/funcionários c/ copa	-	1	35,00	35,00	Projeto análogo
	Lavabo funcionários	Lavabo de uso exclusivo	-	2	2,00	4,00	Projeto análogo
	Sala funcionários	Sala p/treinamento funcionários	-	1	25,00	25,00	Projeto análogo
	<b>TOTAL ADMINISTRAÇÃO</b>						<b>146,00m<sup>2</sup></b>

SETOR	AMBIENTE	DISCRIÇÃO DO AMBIENTE	Nº DE FUNC	QUANT	ÁREA UNIT. (m <sup>2</sup> )	ÁREA TOTAL (m <sup>2</sup> )	FONTE
<b>RECEPÇÃO</b>	Hall de entrada	Recepção dos clientes	1	1	45,00	45,00	Visita de campo
	Sala de espera	Sala de espera p/ clientes	-	1	20,00	20,00	Visita de campo
	Lavabo	Lavabo de uso exclusivo do cliente	-	2	2,50	5,00	Visita de campo
	Boutique	Loja de venda de produtos de beleza	1	1	30,00	30,00	Visita de campo
	Loja de produtos naturais	Loja de produtos naturais	1	1	30,00	30,00	Visita de campo
	<b>TOTAL RECEPÇÃO</b>						<b>130,00m<sup>2</sup></b>

SETOR	AMBIENTE	DISCRIÇÃO DO AMBIENTE	Nº DE FUNC	QUANT	ÁREA UNIT. (m <sup>2</sup> )	ÁREA TOTAL (m <sup>2</sup> )	FONTE
TRATAMENTO	Sala de avaliação	Sala de avaliação de clientes	1	1	12,00	12,00	Visita de campo
	Day SPA	Sala c/ativ.individuais com 4 pequenos ambientes	2	3	45,00	135,00	Visita de campo
	Day SPA coletivo	Sala c/ativ. coletivas com 4 pequenos ambientes	1	2	60,00	120,00	Visita de campo
	Massoterapia	Sala de massagem relaxante	1	3	15,00	60,00	Visita de campo
	Eletroterapia	Salas de terapias c/aparelhos elétricos	1	1	15,00	15,00	Visita de campo
	Cosmetologia	Sala de tratamentos faciais	-	1	15,00	15,00	Visita de campo
	Tratamentos relaxantes	Sala c/ terapias relaxantes	-	2	15,00	15,00	Visita de campo
	Atendimento clínico	Salas de atendimento nutricional e psicológico	1	1	12,00	12,00	Visita de campo
	<b>TOTAL TRATAMENTO</b>						<b>384,00m<sup>2</sup></b>

SETOR	AMBIENTE	DISCRIÇÃO DO AMBIENTE	Nº DE FUNC	QUANT	ÁREA UNIT. (m <sup>2</sup> )	ÁREA TOTAL (m <sup>2</sup> )	FONTE
TRATAMENTO – HIDROTERAPIAS	Sauna	Sala para sauna	-	1	15,00	15,00	Visita de campo
	Talassoterapia	Sala com banheira de hidromassagem	-	1	12,00	12,00	Visita de campo
	Banho de Sais	Sala com banheira de hidromassagem	1	1	15,00	15,00	Visita de campo
	Ofurô	Sala para ofurô	1	1	15,00	15,00	Visita de campo
	Duchas terapêuticas	Sal com duchas de jatos de água	-	1	15,00	15,00	Visita de campo
	Piscina Multiuso	Piscina térmica coberta	1	1	50,00	50,00	Visita de campo
	Piscina ao ar livre	Piscina hidroginástica e relaxamento	1	1	50,00	50,00	Visita de campo
	<b>TOTAL TRATAMENTO HIDROTERAPIAS</b>						<b>172,00m<sup>2</sup></b>

SETOR	AMBIENTE	DISCRIÇÃO DO AMBIENTE	Nº DE FUNC	QUANT	ÁREA UNIT. (m <sup>2</sup> )	ÁREA TOTAL (m <sup>2</sup> )	FONTE
ACADEMIA	Fitness	Sala de fitness	1	1	60,00	60,00	Livro Posser
	Ginástica	Sala de ginástica	1	1	60,00	60,00	Livro Posser

		TOTAL ACADEMIA					120,00m <sup>2</sup>	
SETOR	AMBIENTE	DISCRIÇÃO DO AMBIENTE	Nº DE FUNC	QUANT	ÁREA UNIT. (m <sup>2</sup> )	ÁREA TOTAL (m <sup>2</sup> )	FONTE	
TRATAMENTO ESTÉTICO	Depilação a laser e a cera	Sala para depilação a laser e a cera	1	2	12,00	24,00	Livro Posser	
	Salão de beleza	Salão de beleza	1	1	50,00	50,00	Livro Posser	
	<b>TOTAL TRATAMENTOS ESTÉTICOS</b>					<b>74,00m</b>		

SETOR	AMBIENTE	DISCRIÇÃO DO AMBIENTE	Nº DE FUNC	QUANT	ÁREA UNIT. (m <sup>2</sup> )	ÁREA TOTAL (m <sup>2</sup> )	FONTE
ESPAÇO NUTRICIONAL	Espaço Gourmet	Restaurante	3	1	80,00	80,00	Livro Posser
	Espaço happy hour	Espaço descontração	3	1	50,00	50,00	Livro Posser
	Espaço cafeteria	Café c/ lanches nutricionais	3	1	30,00	30,00	Livro Posser
	Cozinha	Para preparo de alimentos	3	1	40,00	40,00	Projeto análogo
	Depósito	Deposito	-	1	15,00	15,00	Projeto análogo
	Lavabo clientes	Lavabos exclusivos para clientes	-	4	3,00	12,00	Projeto análogo
	<b>TOTAL ESPAÇO NUTRICIONAL</b>					<b>227,00m<sup>2</sup></b>	

SETOR	AMBIENTE	DISCRIÇÃO DO AMBIENTE	Nº DE FUNC	QUANT	ÁREA UNIT. (m <sup>2</sup> )	ÁREA TOTAL (m <sup>2</sup> )	FONTE
INFRAESTRUTURA	Tratamento de esgoto	Tratamento de esgoto	-	1	10,00	10,00	Projeto análogo
	Depósito	Deposito geral	-	1	12,00	12,00	Projeto análogo
	Depósito de lixo	Depósito para lixo	-	1	10,00	10,00	Projeto análogo
	Gás central	Depósito para gás	-	1	10,00	10,00	Projeto análogo
	Ar condicionado	Maquinas de ar condicionado	-	1	30,00	30,00	Projeto análogo
	Reservatório	Reservatório d'água	-	1	20,00	20,00	Projeto análogo
	Medidores	Medidores de energia	-	1	3,00	3,00	Projeto análogo
<b>TOTAL INFRAESTRUTURA</b>					<b>95,00m<sup>2</sup></b>		

SETOR	AMBIENTE	DISCRIÇÃO DO AMBIENTE	Nº DE FUNC	QUANT	ÁREA UNIT. (m <sup>2</sup> )	ÁREA TOTAL (m <sup>2</sup> )	FONTE
APOIO	Área de serviço	Área de serviço	2	1	20,00	20,00	Projeto análogo
	Almoxarifado	Deposito de materiais	-	1	10,00	10,00	Projeto análogo
	Vestiários	Sala vestiários funcionários	-	1	30,00	30,00	Projeto análogo
	Estacionamento	De uso exclusivo de clientes	1	30	12,50	375,00	Projeto análogo
	Estacionamento	De uso exclusivo de Funcionários	-	10	12,50	125,00	Projeto análogo
	<b>TOTAL APOIO</b>						<b>425,00m<sup>2</sup></b>

<b>TOTAL CONSTRUÍDO =</b>	<b>1.408,00m<sup>2</sup></b>
<b>ESTACIONAMENTO DESCOBERTO =</b>	<b>500,00m<sup>2</sup></b>
<b>CIRCULAÇÕES – circulação estimaram-se 15% da área =</b>	<b>211,20m<sup>2</sup></b>
<b>ÁREA TOTAL =</b>	<b>2.119,20m<sup>2</sup></b>

#### 4.5 TÉCNICAS CONSTRUTIVAS

O projeto do Sunset Spa, será de grandes vãos envidraçados e bem ventilados, com espaços amplos como restaurante, academia, piscina interna entre outros. Situação esta que necessitará de uma estrutura que vença grandes vãos, com intuito de gerar espaços amplos e pé direito alto.

Algumas técnicas construtivas estão sendo estudadas, visando à necessidade do projeto que está sendo proposto nesta pesquisa. A partir disso, surgiu a possibilidade de utilização de dois tipos de lajes: A laje nervurada ou a laje alveolar. Como opção de cobertura, será utilizada a cobertura verde que proporciona a melhoria do isolamento térmico nas construções.

Estas alternativas devem facilitar o desenvolvimento do projeto, trazendo vários benefícios à construção. Outras soluções serão propostas no decorrer dos estudos do projeto do SPA.

#### 4.5.1 LAJE NERVURADA

Segundo a NBR 6818:2003, lajes nervuradas são “lajes moldadas no local ou com nervuras pré-moldadas, cuja zona de tração é constituída por nervuras entre as quais pode ser colocado material inerte.”

Com a evolução da arquitetura, que aderindo aos grandes vãos, e com o alto custos das fôrmas tornaram as lajes maciças inviáveis, na maioria dos casos. Então surge como alternativa, as lajes nervuradas (PINHEIRO, 2003).



Imagem 5- Grande vão envidraçado com auxílio de laje nervurada  
Fonte: ARCOWEB, (2012).



As lajes nervuradas propiciam uma redução no peso próprio com um melhor aproveitamento do concreto e do aço. A resistência à tração é concentrada nas nervuras, e os materiais de enchimento têm como função substituir o concreto (PINHEIRO, 2003).

Com esta redução do peso, proporciona uma economia considerável de material e mão de obra e de fôrmas, que aumentam o sistema construtivo. Com isso o emprego de lajes nervuradas simplifica a execução e permite a industrialização, com redução de desperdício de material e aumento de produtividade (PINHEIRO, 2003).

Existem dois tipos de lajes nervuradas, a laje moldada no local ou laje com nervura pré-moldada. Segundo Pinheiro, a laje moldada no local possuiu todas as etapas de execução feitas “in loco”, fazendo necessário o uso de fôrmas e escoramento, além de material de enchimento. Estas fôrmas são encontradas em polipropileno ou em metal, com dimensões moduladas, sendo necessário utilizar desmoldantes para a retirada das fôrmas.

O Preenchimento das nervuras será em blocos de EPS (poliestireno expandido), também conhecido como isopor, este material também pode ser utilizado como isolante termo-acústico.

#### **4.5.2 LAJE ALVEOLAR**

São produzidas em painéis de concreto protendido com seção transversal e altura constantes, a largura fixada é de 1,25m e a altura pode variar de 16, 21, 26, e 32cm. O concreto que é utilizado na fabricação tem elevada característica à compressão e a aços especiais para protensão (ALVEOLARE, 2012).

Uma facilidade presente neste tipo de laje é a liberdade de furação e os vazios existentes no interior da peça, que facilitam a instalação elétrica e hidráulica. O peso próprio da estrutura é menor devido ao fato de serem ocas o que proporcionam menores cargas na estrutura e fundações (ALVEOLARE, 2012)..

Quanto a sua agilidade, acelera a execução devido à facilidade na montagem, não necessita do uso de escoramentos, também sendo economicamente viável, pois elimina os desperdícios de material e pode ser utilizada em qualquer tipo de sistema construtivo, pois se adéqua facilmente a obras de todos os portes (ALVEOLARE, 2012).



Imagem 90 - Laje Alveolar  
Fonte: ALVEOLARE, 2012

#### 4.5.3 COBERTURA VERDE

O uso de cobertura verde é um grande aliado na ação de melhoria da qualidade do ar e na melhoria de isolamento térmico das construções. Este tipo de cobertura pode ser visitável permitindo as alterações de plantas e posicionamento, ou seja, apenas para manutenção do local, ou ainda pode ser usada de maneira social, como espaços de lazer ou descanso.

Uma função importante de coberturas verdes além das citadas anteriormente é a capacidade de absorver a água da chuva, pois acaba atrasando o escoamento para o sistema de drenagem, a cobertura verde é uma excelente opção para regiões urbana.



Imagem 91 – Cobertura verde.  
Fonte: UOL, (2012).

## **4.6 CONDICIONANTES LEGAIS**

Os Condicionantes legais para o desenvolvimento do projeto serão considerados: o Código de Edificações de Novo Hamburgo, a Norma NBR 9050 - Acessibilidade a Edificações, mobiliários e equipamentos urbanos, a Norma NBR 9077 - Saída de Emergência em Edifícios, a Norma RDC 50 – da Vigilância Sanitária que atende a sala de atendimentos clínicos e parte que se refere às instalações do espaço nutricional.

### **4.6.1 CÓDIGO DE EDIFICAÇÕES DE NOVO HAMBURGO**

Segundo o Código de Edificações da cidade de Novo Hamburgo, o SPA está classificado como Estabelecimento de Prestação de Serviço de Uso Diversificado. Desta forma o Código de Edificações será utilizado na etapa de elaboração do projeto para definição de dimensionamento de vãos de portas e esquadrias, vãos de iluminação ventilação, circulações de veículos e entre outras definições pertinentes ao projeto arquitetônico.

### **4.6.2 NBR 9050 - Acessibilidade a edificações, mobiliários, espaços e equipamentos urbanos.**

A NBR 9050 também será utilizada na elaboração do projeto do SPA, para prever os dimensionamentos necessários para o acesso de pessoas de necessidades especiais ao empreendimento.

A norma estabelece critérios e parâmetros técnicos a serem observados quanto ao projeto, construção, instalação, mobiliário, espaços e equipamentos urbanos das condições de acessibilidade.

Locais acessíveis segundo (P.C.R) Pessoas em cadeiras de rodas, dimensões conforme imagem abaixo:

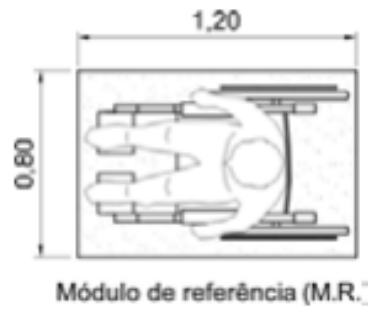


Imagem 92 - Dimensões do módulo de referência (M.R.)  
Fonte NBR 9050, (2004)

1 - Medidas necessárias para a manobra de cadeira de rodas sem deslocamento:

- a) para rotação de 90° = 1,20 m x 1,20 m;
- b) para rotação de 180° = 1,50 m x 1,20 m;
- c) para rotação de 360° = diâmetro de 1,50 m.



Imagem 93 – Área para manobra sem deslocamento  
Fonte: NBR 9050, (2004)

2 - Espaços necessários junto às portas, para sua transposição por P.C.R.:

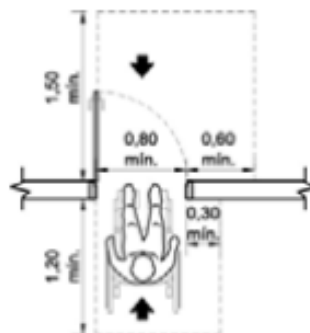


Imagem 94 - Aproximação de porta frontal  
Fonte: NBR 9050, (2004).

3 - Os boxes para bacia sanitária devem garantir as áreas para transferência diagonal, lateral e perpendicular, bem como área de manobra para rotação de 180°.

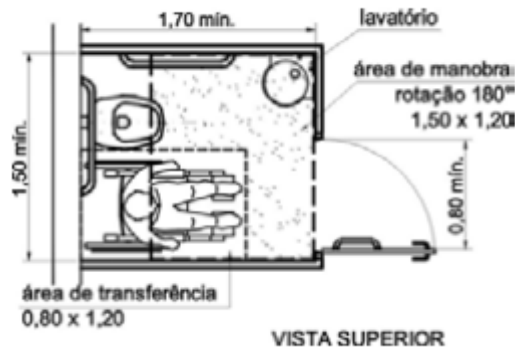


Imagem 95 - Boxe para bacia sanitária - Transferência lateral.  
Fonte: NBR 9050, (2004).

#### 4.6.3 NBR 9077 - Saída de Emergência em Edifícios

A largura das saídas é dimensionada levando em conta o número de pessoas. Para isso é considerado o seguinte cálculo:  $N = P/C$ , onde N é o número de unidades de passagem, P população conforme tabela 5 do anexo da norma e C capacidade de unidade de passagem.

As larguras mínimas a serem adotadas nas saídas, devem ser de 1,10m que corresponde as duas unidades de passagem de 55cm e para circulações a largura mínima prevista de ser de 1,10m.

Para as portas de saídas de emergência, devem ser projetadas para que abram no sentido do trânsito de saídas, o dimensionamento deve ser de: 80 cm para uma unidade de passagem, 100 cm para duas unidades de passagem e de 150 cm para três unidades de passagem.

Quanto ao tipo de escada, será utilizada a escada com classificação "M" que corresponde à edificação de média altura, entre os índices  $6,00m < H < 12,00$ , adotando assim para a edificação escada enclausurada.

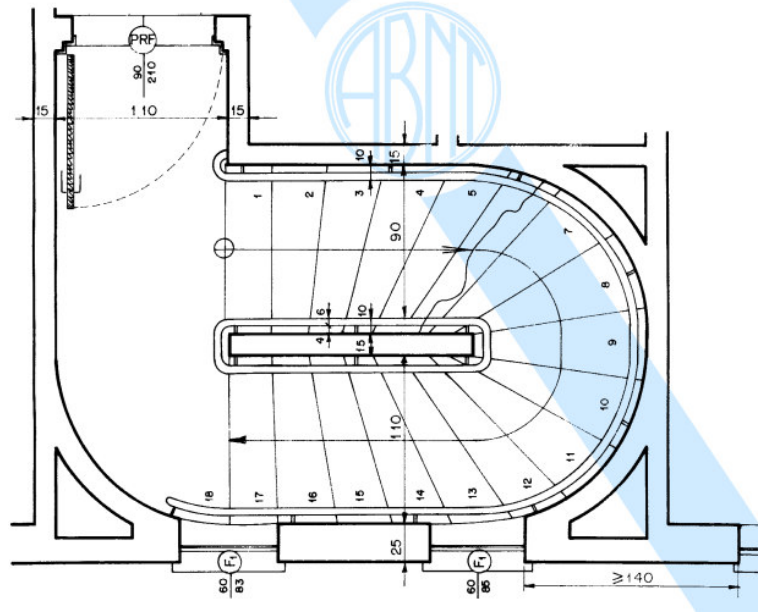


Imagem 96 – Escada enclausurada protegida.  
Fonte: NBR 9050, (2004).

## CONCLUSÃO

Com as informações obtidas através desta pesquisa, podemos perceber um crescimento acelerado no segmento de SPAs, sempre buscando a conquista do bem estar através de tratamentos alternativos, de beleza e na prevenção de doenças.

Portanto, o trabalho apresenta as justificativas de viabilidade para a implantação de um SPA na cidade de Novo Hamburgo com o objetivo de atender a população do município de maneira satisfatória, com tratamentos e atendimento diferenciado.

Diferentemente dos SPAs tradicionais, o Sunset SPA Urbano, terá um programa que reúna atividades relacionadas à saúde, bem estar e beleza. Inserido do contexto urbano o SPA, poderá ser frequentado sem que as pessoas tenham que abrir mãos das suas atividades diárias conseguindo conciliar as suas atividades ao longo do dia.

## REFERÊNCIAS

ABC SPAS, Associação Brasileira de Clínicas e Spas. **Artigos e dicas**. Disponível em: <[http://www.abcspas.com.br/artigos\\_detalhe.asp?id=33](http://www.abcspas.com.br/artigos_detalhe.asp?id=33)> Acesso em: 18 set.2012 a.

ABC SPAS, Associação Brasileira de Clínicas e Spas. **Artigos e dicas**. Disponível em: <[http://www.abcspas.com.br/artigos\\_detalhe.asp?id=45](http://www.abcspas.com.br/artigos_detalhe.asp?id=45)> Acesso em: 18 set.2012 b.

ABC SPAS, Associação Brasileira de Clínicas e Spas. **Artigos e dicas**. Disponível em: <[http://www.abcspas.com.br/artigos\\_detalhe.asp?id=35](http://www.abcspas.com.br/artigos_detalhe.asp?id=35)> Acesso em: 20 set.2012 c.

ABC SPAS, Associação Brasileira de Clínicas e Spas. **Sobre a ABC Spas**. Disponível em: <<http://www.abcspas.com.br/sobre.asp>>. Acesso em: 09 set. 2012 d.

ABC SPAS, Associação Brasileira de Clínicas e Spas. **Sobre a ABC Spas**. Disponível em: <<http://www.abcspas.com.br/classificacao.asp>>. Acesso em: 09 set. 2012 e.

ACCUWEATHER, **Previsão**. Disponível em: < <http://www.accuweather.com/pt/br/novo-hamburgo/35731/month/35731?monyr=1/01/2012> >. Acesso em: 07 nov. 2012.

Alveolare, **Laje Alveolar**. Disponível em: < [http://www.alveolare.com.br/laje\\_alveolar.htm](http://www.alveolare.com.br/laje_alveolar.htm) >. Acesso em: 19 nov. 2012.

Alveolare, **Vantagens**. Disponível em: < <http://www.alveolare.com.br/vantagens-alveolare.htm> >. Acesso em: 19 nov. 2012.

ARCOWEB, **Residencia Barueri SP**. Disponível em: < <http://www.arcoweb.com.br/arquitetura/spbr-arquitetos-e-mmbb-arquitetos-residencia-barueri-sp-07-08-2003.html> >. Acesso em: 08 nov. 2012.

ARCHDALY BRASIL. **Spa Hotel Del Vale**. < <http://www.archdaily.com.br/37393/spa-hotel-del-valle-rinconada-estudio-larrain/>> Acesso em : 23 set. 2012.



ARCHELLO. **Projetos.** Disponível em: <<http://www.archello.com/en/project/str%C3%B8m-spa-nordique>> Acesso em: 20 set.2012.

COWLEY MANOR. **C-Side SPA.** Disponível em: <<http://www.cowleymanor.com/c-side-spa/cside/>> Acesso em: 20 set. 2012.

BESOUROBOX, **Autores.** Disponível em: <<http://www.besourobox.com.br/autores/perfil/id/36/autor/ligia-da-luz-possler/>>. Acesso em: 08 nov. 2012.

D'ANGELO, Janet M. **Estratégias de Negócios para Salões de Beleza e Spas.** 2.ed. São Paulo: Cengage Learning, 2010.

DOR ORG. **Estudo dos efeitos da massoterapia no alívio da dor e na melhora da qualidade de vida em pacientes oncológicos sob cuidados paliativos.** Disponível em: <[http://www.dor.org.br/revistador/Dor/2007/volume\\_8/n%C3%BAmero\\_2/pdf/Volume\\_8\\_n\\_02\\_pgs\\_983\\_993.pdf](http://www.dor.org.br/revistador/Dor/2007/volume_8/n%C3%BAmero_2/pdf/Volume_8_n_02_pgs_983_993.pdf)>. Acesso em 18 set. 2012.

ELCROQUIS, Revista Periódica. **Escuela Oficial de Idiomas de Elche.** 149 ed.. Espanha: ELCROQUIS EDITORIAL, 2010.

ELCROQUIS. **Escola Oficial de Idiomas de Elche.** Disponível em: <<http://www.elcroquis.es/Shop/Issue/Details/40?ptID=2&shPg=4&artID=925>> Acesso em: 20 set.2012

FERREIRA, Josiane G. Alves Ferreira e ZAVODINI, Sandra Maria - PSICOPEDAGOGIA ONLINE. **Stress – Distúrbio Emocional Prejudicial à Saúde.** Disponível em: <<http://www.psicopedagogia.com.br/artigos/artigo.asp?entrID=865>> Acesso em: 12 set. 2012.

GOOGLE LIVROS. **Cromoterapia a cura através das cores.** Disponível em: <<http://books.google.com.br/books?hl=pt-BR&lr=&id=mXpum2PmWSoC&oi=fnd&pg=PA9&dq=o+que+%C3%A9+%E2%80%A2%09Cromoterapia&ots=iOPSTYSQIW&sig=nlZz8f470mqVbfQ3cm2kx4S9L78#v=onepage&q=o%20que%20%C3%A9%20%E2%80%A2%09Cromoterapia&f=false>>. Acesso em: 18 set. 2012.

GOOGLE LIVROS. **Relaxamento Holístico.** Disponível em: <[http://books.google.com.br/books?id=uKavj1ii\\_sgC&pg=PA64&lp=PA64&dq=o+que+%C3%A9+%E2%80%A2%09AROMATERAPIA&source=bl&ots=P5aSQc5cgM&sig=JlxYrdDBw-W3\\_nrMJbiLn6PtfM&hl=pt-BR&sa=X&ei=-aJYUKz-IfDIOAGGroCQCA&ved=0CDkQ6AEwAQ#v=onepage&q=o%20que%20%C3%A9%20%E2%80%A2%09AROMATERAPIA&f=false](http://books.google.com.br/books?id=uKavj1ii_sgC&pg=PA64&lp=PA64&dq=o+que+%C3%A9+%E2%80%A2%09AROMATERAPIA&source=bl&ots=P5aSQc5cgM&sig=JlxYrdDBw-W3_nrMJbiLn6PtfM&hl=pt-BR&sa=X&ei=-aJYUKz-IfDIOAGGroCQCA&ved=0CDkQ6AEwAQ#v=onepage&q=o%20que%20%C3%A9%20%E2%80%A2%09AROMATERAPIA&f=false)>. Acesso em: 18 set. 2012.

IBGE. **Localização da Sede.** Disponível em: <<http://www.ibge.gov.br/cidadesat/painel/painel.php?codmun=431340>>. Acesso em: 13 set. 2012 a.

IBGE. **Economia.** Disponível em: <<http://www.ibge.gov.br/cidadesat/painel/painel.php?codmun=431340#>>. Acesso em: 13 set. 2012 b.

IBGE. **Saúde.** Disponível em: <<http://www.ibge.gov.br/cidadesat/painel/painel.php?codmun=431340#topo>>. Acesso em: 13 set. 2012 c.

LAJE DE PEDRA, **Localização.** Disponível em: <<http://www.lajedepedraspa.com.br>>. Acesso em: 07 nov. 2012.

MICHELI, Simone. **Spas & Centros de bem-estar.** 1.ed. Barcelona: Gustavo Gili, 2005. O GLOBO - O GLOBO ECONOMIA. **Previsão de crescimento de 30% no setor de estética em 2011 favorece negócios e contratações.** Disponível em: <<http://oglobo.globo.com/emprego/previsao-de-crescimento-de-30-no-setor-de-estetica-em-2011-favorece-negocios-contratacoes-2770533>> Acesso em: 12 set. 2012.

NOVO HAMBURGO, **Dados Gerais.** Disponível em: <<http://www.novohamburgo.rs.gov.br/modules/catasg/novohamburgo.php?conteudo=140%3E>>. Acesso em: 07 nov. 2012 a.

NOVO HAMBURGO, **Dados Gerais.** Disponível em: <<http://www.novohamburgo.rs.gov.br/modules/catasg/novohamburgo.php?conteudo=70>>. Acesso em: 07 nov. 2012 b.

OMS – ORGANIZAÇÃO MUNDIAL DA SAÚDE. **Instrumentos de Avaliação de Qualidade de Vida**. Disponível em: < <http://www.ufrgs.br/psiq/whoqol1.html#1> >. Acesso em: 13 set. 2012.

PLATAFORMA ARQUITECTURA. **Casa Maruma Fernanda Canales**. Disponível em:< <http://www.plataformaarquitectura.cl/2012/06/29/casa-maruma-fernanda-canales>> Acesso em : 28 set. 2012 a.

PLATAFORMA ARQUITECTURA. **Spa Hotel Del Vale**. <<http://www.plataformaarquitectura.cl/2011/11/07/spa-hotel-del-valle-rinconada-estudio-larrain/>> Acesso em : 21 set. 2012 b.

PLATAFORMA ARQUITECTURA. **Spa Hotel Del Vale**.<<http://www.plataformaarquitectura.cl/2011/11/07/spa-hotel-del-valle-rinconada-estudio-larrain/>> Acesso em : 21 set. 2012 c.

PLATAFORMA ARQUITECTURA. **Spa Ström Nordique / Chevalier Morales architectes**. <http://www.plataformaarquitectura.cl/2010/08/21/spa-strom-nordique-chevalier-morales-architectes/>> Acesso em : 21 set. 2012d.

PLATAFORMA ARQUITECTURA. **Spa Ström Nordique / Chevalier Morales architectes**. Disponível em: <<http://www.plataformaarquitectura.cl/2010/08/21/spa-strom-nordique-chevalier-morales-architectes/captura-de-pantalla-2010-08-20-a-las-15-33-13/>> Acesso em :21 set. 2012 e.

PLATAFORMA ARQUITECTURA. **Spa Ström Nordique / Chevalier Morales architectes**. Disponível em: < [http://www.plataformaarquitectura.cl/2010/08/21/spa-strom-nordique-chevalier-morales-architectes/721-01\\_15\\_ph\\_marccramer/](http://www.plataformaarquitectura.cl/2010/08/21/spa-strom-nordique-chevalier-morales-architectes/721-01_15_ph_marccramer/)> Acesso em : 21 set.2012 f.

POSSER, Ligia da Luz. **Spas – Alquimia de uma Jornada**. 1.ed. Porto Alegre: BESOUROBOX, 2011.

PRODANOV, Cléber Cristiano. **Manual de Metodologia Científica**. 3.ed. Novo Hamburgo: FEEVALE, 2009.

**Qualidade de vida Evolução dos Conceitos e Práticas no Século XXI.** Disponível em: <[http://www.fef.unicamp.br/departamentos/deafa/qvaf/livros/foruns\\_interdisciplinares\\_saude/evolucao/evolucao\\_completo.pdf](http://www.fef.unicamp.br/departamentos/deafa/qvaf/livros/foruns_interdisciplinares_saude/evolucao/evolucao_completo.pdf)>. Acesso em: 13 set. 2012.

SANTESPA, **Localização.** Disponível em: < <http://www.santespa.com.br/localizacao> >. Acesso em: 07 nov. 2012.

SANTESPA, **O Spa.** Disponível em: < <http://www.santespa.com.br/o-spa>>. Acesso em: 07 nov. 2012.

SANTHESPA, **Santhespa.** Disponível em: < <http://www.santhespa.com/santhespa.aspx> >. Acesso em: 07 nov. 2012.

STRÖM SPA. **Histoire.** Disponível em:<<http://www.stromspa.com/a-propos-du-strom-spa/histoire/>> Acesso em: 23 set.2012

UNILINS, **Concreto.** Disponível em: < [ftp://ftp.unilins.edu.br/emilio/concreto1-2004Rev%202010/17%20Lajes%20nervuradas%20\(1\).pdf](ftp://ftp.unilins.edu.br/emilio/concreto1-2004Rev%202010/17%20Lajes%20nervuradas%20(1).pdf) >. Acesso em: 08 nov. 2012.

UOL, **Telhado Verde.** Disponível em: < <http://atitudesustentavel.uol.com.br/blog/2011/08/22/telhado-verde-veja-diferentes-modelos> >. Acesso em: 08 nov. 2012.

VIA ARQUITECTURA. **Escola Oficial de Idiomas de Elche.** Disponível em: < <http://www.via-arquitectura.net/ara06/ara06-054.htm> > Acesso em: 20 set. 2012

WIKIPÉDIA, **Rio Grande do Sul.** Disponível em: <[http://pt.wikipedia.org/wiki/Rio\\_Grande\\_do\\_Sul](http://pt.wikipedia.org/wiki/Rio_Grande_do_Sul)>. Acesso em: 09 set. 2012.

**APÊNDICE**

**APÊNDICE 1****PESQUISA DE OPINIÃO COM USUÁRIO DE SPA, ACADEMIAS E CLINICA DE ESTÉTICA.**

Olá, sou acadêmica do curso de Arquitetura e Urbanismo da Universidade Feevale. Estou desenvolvendo meu **Trabalho de Conclusão**, cujo tema será um **Spa Sunset – Spa Noturno**, para a cidade de Novo Hamburgo. Pretendo fazer este projeto pensando em um local privilegiado da cidade, com horário de atendimento diferenciado, das **14h às 2h da madrugada**, oferecendo assim, maior comodidade e flexibilidade ao usuário. Por este motivo preciso da sua opinião, respondendo as questões abaixo:

1 – Você é do sexo:        (    ) Masculino    (    ) Feminino

2 – Qual a sua faixa etária?:

(    ) Até 25 anos        (    ) 26 a 30 anos        (    ) 31 a 35 anos

(    ) 36 a 40 anos        (    ) 41 a 50 anos        (    ) 51 a 60 anos        (    ) Acima de 60 anos

3 – Profissão \_\_\_\_\_

4 – Você gostaria que em Novo Hamburgo tivesse uma local onde você pudesse fazer várias atividades ao mesmo tempo, como massagens, terapias relaxantes, aulas de ginástica localizada, alongamento, meditação, yoga, ou até mesmo uma academia, com um horário diferenciado e fora do horário comercial?        (    ) Sim    (    ) Não

5 – E se além destas opções ainda tivesse um espaço para Happy Hour, que pudesse ser procurado quando a ideia é conversar, relaxar e encontrar-se com amigos, ou namorar, realizar uma massagem a dois, um banho aromático, finalizando o dia em outro clima? Você frequentaria um espaço como este?    (    ) Sim        (    ) Não

## APÊNDICE 2

### QUESTIONÁRIO DA VISITA DE CAMPO.

- 1 – Há quanto tempo funciona o SPA?
- 2 – Quando o SPA foi planejado qual era o perfil do público alvo? Com o tempo houve alguma mudança?
- 3 - Qual a faixa de idade do público que frequentam o SPA?
- 4 – Existe uma entrada de serviço, ou clientes e funcionários do SPA acessam pelo mesmo local?
- 5 – O SPA atende com hora marcada, ou o cliente pode ser atendido imediatamente se houver vaga?
- 6 – Existem salas de terapias por sexo?
- 7 - Existe algum tipo de constrangimento entre a entrada e saída de clientes de ambos os sexos?
- 8 – Todas as salas de terapias são do mesmo tamanho?
- 9 – Quais os tratamentos mais procurados?
- 10 - Quantas salas são destinadas a terapias?
- 11 – O SPA possui estacionamento para quantos carros?
- 12 – O estacionamento de clientes e funcionários é separado?
- 13 – Quantos funcionários possui o SPA? Destes quantos são homens e quantas são mulheres?
- 14 – Além das terapias e tratamentos, quais serviços mais são oferecidos?